

# รายงานการประเมินตนเอง

(Self Assessment Report)

ของ

สถาบันวิจัยและพัฒนา

มหาวิทยาลัยราชภัฏสกลนคร

ประจำปีการศึกษา 2550

(มิถุนายน 2550 - พฤษภาคม 2551)

## คำนำ

ตามที่พระราชบัญญัติการศึกษาแห่งชาติ พ.ศ. 2542 และแก้ไขเพิ่มเติม (ฉบับที่ 2) พ.ศ. 2545 ว่าด้วยมาตรฐานการประกันคุณภาพการศึกษา กำหนดให้มีระบบการประกันคุณภาพการศึกษา เพื่อพัฒนาคุณภาพและมาตรฐานการศึกษาทุกระดับ ซึ่งประกอบด้วยระบบประกันคุณภาพภายในและระบบการประเมินคุณภาพภายนอกนั้น

สถาบันวิจัยและพัฒนามหาวิทยาลัยราชภัฏสกลนคร ได้ดำเนินการประเมินตนเองตามกรอบแนวทางการประเมินคุณภาพภายในของสำนักงานคณะกรรมการการอุดมศึกษา (สกอ.) ในระหว่างเดือน มิถุนายน 2550 – พฤษภาคม 2551 และได้จัดทำรายงานการประเมินตนเอง (self assessment report) เพื่อรายงานผลการดำเนินงานของสถาบันวิจัยและพัฒนา และเพื่อใช้ประกอบการประกันคุณภาพการศึกษาต่อไป

ผศ.สำราญ กำจัดภัย  
สถาบันวิจัยและพัฒนา  
มหาวิทยาลัยราชภัฏสกลนคร  
มิถุนายน 2550

# สารบัญ

	หน้า
<b>ตอนที่ 1</b>	
รายละเอียดเกี่ยวกับหน่วยงาน .....	1
ข้อมูลเบื้องต้นของหน่วยงาน .....	1
ปรัชญา/ วิสัยทัศน์/ พันธกิจ/ ปณิธาน/ จุดเน้น.....	1
ประวัติความเป็นมา .....	1
ชื่อผู้บริหาร .....	2
ชื่อคณะกรรมการประกันคุณภาพการศึกษาของหน่วยงาน .....	2
โครงสร้างการบริหารงานของหน่วยงาน .....	3
สภาพทางกายภาพ .....	4
จำนวนอาจารย์และนักศึกษา .....	4
งบประมาณ .....	4
<b>ตอนที่ 2</b>	
การนำผลการประเมินครั้งที่ผ่านมามาใช้ในการปรับปรุงพัฒนา .....	5
การนำผลการประเมินมาใช้ในการปรับปรุงคุณภาพ .....	5
<b>ตอนที่ 3</b>	
ผลการดำเนินงานการประกันคุณภาพภายใน .....	8
องค์ประกอบที่ 1 ปรัชญา ปณิธาน วัตถุประสงค์ และแผนการดำเนินการ .....	9
องค์ประกอบที่ 2 การเรียนการสอน .....	13
องค์ประกอบที่ 4 การวิจัย .....	19
องค์ประกอบที่ 5 การบริการวิชาการแก่สังคม .....	24
องค์ประกอบที่ 7 การบริหารและการจัดการ .....	30
องค์ประกอบที่ 8 การเงินและงบประมาณ .....	38
องค์ประกอบที่ 9 ระบบและกลไกการประกันคุณภาพ .....	41
<b>ตอนที่ 4</b>	
สรุปผลการประเมินตนเอง และทิศทางการพัฒนา .....	44
สรุปผลการประเมินตนเองตามองค์ประกอบคุณภาพของ สกอ. ....	44
สรุปผลการประเมินตนเองตามมาตรฐานอุดมศึกษา .....	46
สรุปผลการประเมินรวม .....	49
<b>ภาคผนวก</b>	<b>53</b>
1. หลักฐานเอกสารอ้างอิงตามองค์ประกอบคุณภาพ .....	54
2. ข้อมูลพื้นฐานของหน่วยงาน (Common Data Set) .....	59
3. รายชื่อคณะกรรมการประกันคุณภาพภายในของหน่วยงาน .....	66
4. องค์ประกอบและตัวบ่งชี้เพื่อรับการประเมินคุณภาพภายในของหน่วยงาน.....	70

# ตอนที่ 1

## รายละเอียดเกี่ยวกับสถาบันวิจัยและพัฒนา

### 1. รายละเอียดเกี่ยวกับ สถาบันวิจัยและพัฒนา มหาวิทยาลัยราชภัฏสกลนคร

#### 1.1. ชื่อหน่วยงาน

สถาบันวิจัยและพัฒนา มหาวิทยาลัยราชภัฏสกลนคร

#### 1.2. ที่ตั้ง

อาคาร 10 ชั้น 4 สถาบันวิจัยและพัฒนา มหาวิทยาลัยราชภัฏสกลนคร เลขที่ 680 หมู่ 11 ถนน  
นิตโย ตำบลธาตุเชิงชุม อำเภอเมือง จังหวัดสกลนคร 47000 โทรศัพท์ 0-4271-1274 , 0-4271-1375

#### 1.3. ปรัชญา/ วิสัยทัศน์/ พันธกิจ

##### ปรัชญา

มุ่งความเป็นเลิศทางปัญญา ร่วมพัฒนานุเคราะห์และท้องถิ่น

##### วิสัยทัศน์

มุ่งส่งเสริมและสนับสนุนการวิจัยแบบบูรณาการ สร้างเครือข่ายงานวิจัยเพื่อพัฒนาสังคม  
และเสริมสร้างความเข้มแข็งของชุมชนและท้องถิ่น

##### พันธกิจ

- ส่งเสริมและสนับสนุนกระบวนการวิจัยอย่างหลากหลาย
- สร้างเครือข่ายงานวิจัยอย่างหลากหลายทั้งระดับท้องถิ่นและต่างประเทศ
- ให้บริการและเผยแพร่องค์ความรู้ทางวิชาการเพื่อพัฒนาและเสริมสร้างความเข้มแข็งของ  
ชุมชนท้องถิ่น

#### 1.4. ประวัติความเป็นมา

สถาบันวิจัยและพัฒนา เป็นหน่วยสนับสนุนการศึกษาของมหาวิทยาลัยราชภัฏสกลนคร โดยแต่เดิมใช้ชื่อว่า ศูนย์วิจัย มีภารกิจหลักด้านการวิจัยสถาบัน การประสานงานวิจัยส่งเสริมและสนับสนุน การวิจัยทั้งภายในและภายนอกสถาบัน ต่อมา พ.ศ.2542 ได้เปลี่ยนชื่อเป็นสำนักวิจัยและพัฒนา จนกระทั่งปี 2548 สำนักวิจัยและบริการวิชาการได้เปลี่ยนชื่อเป็น “สถาบันวิจัยและพัฒนา” ทำให้ภารกิจกว้างขวางขึ้น นอกจากภารกิจด้านการวิจัยแล้วสถาบันวิจัยและพัฒนายังปฏิบัติหน้าที่ในด้านการฝึกอบรมและบริการวิชาการ เพื่อตอบสนองนโยบายของมหาวิทยาลัยในด้านการพัฒนาการวิจัยและบริการวิชาการแก่ท้องถิ่น

ลำดับที่	ชื่อ – สกุล	ตำแหน่ง	ช่วงเวลา
1	ผศ.ยุทธศักดิ์ สมแสน	ผู้อำนวยการ	2534-2538
2	ผศ.สมจิตต์ รัตยอุดมโชค	ผู้อำนวยการ	2538-2542
3	ผศ.ดร.พนมพร จินดาสมุทร	ผู้อำนวยการ	2542-2546
4	นายพิทักษ์ วงษ์ชาติ	ผู้อำนวยการ	2546- 2547
5	ดร.สำราญ กำจัดภัย	ผู้อำนวยการ	2548 – ปัจจุบัน

4. ชื่อผู้บริหาร

4.1 ผู้อำนวยการสถาบันวิจัยและพัฒนา

ผศ.ดร.สำราญ กำจัดภัย

4.2 รองผู้อำนวยการ

1. ผศ.สุมาลี สมพงษ์

2. นางสาวชนัญกาญจน์ แสงประสาน

4.3 หัวหน้างาน

1. นางชวิพร มั่งสุวรรณ

ปฏิบัติหน้าที่หัวหน้าสำนักงานผู้อำนวยการ

2. ผศ.ยุพิน แวงสุข

หัวหน้าหน่วยบริหารจัดการงานวิจัย

3. นายอรุณ วงศ์จริจิติ

ปฏิบัติหน้าที่หัวหน้างานวิจัย

4. นางสาวสุภา สาวิกาด

ปฏิบัติหน้าที่หัวหน้างานสารสนเทศ ฯ

5. ชื่อคณะกรรมการประกันคุณภาพการศึกษาของหน่วยงาน

1. ผศ.สำราญ กำจัดภัย

ประธานกรรมการ

2. ผศ.สุมาลี สมพงษ์

กรรมการ

3. นางสาวชนัญกาญจน์ แสงประสาน

กรรมการ

4. ผศ.ยุพิน แวงสุข

กรรมการ

5. นายอรุณ วงศ์จริจิติ

กรรมการ

6. นางสาวสุภา สาวิกาด

กรรมการ

6. นางชวิพร มั่งสุวรรณ

กรรมการและเลขานุการ

7. นางสาวพัทธนันท์ ชมภูนุช

กรรมการและผู้ช่วยเลขานุการ

8. นายสุรพิน ขาวขันธุ์

กรรมการและผู้ช่วยเลขานุการ

9. นางสาวพิศมัย ยศตะโคตร

กรรมการและผู้ช่วยเลขานุการ

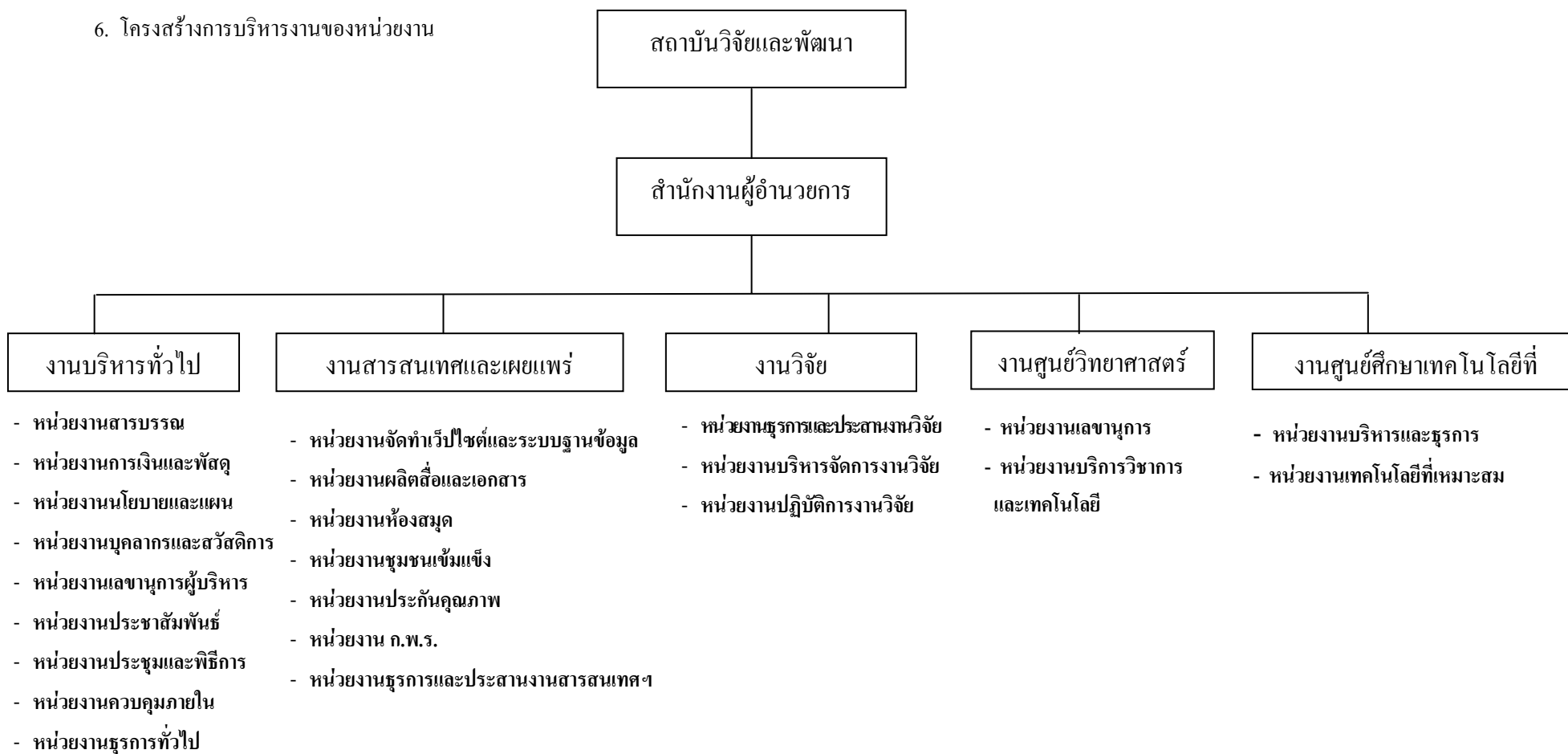
10. นางสาวสุมาลัย พงษ์ศิริ

เจ้าหน้าที่รับผิดชอบงานประกันฯ

12. นางสาวสุภาวดี สุวรรณแทน

เจ้าหน้าที่รับผิดชอบงานประกันฯ

6. โครงสร้างการบริหารงานของหน่วยงาน



7. สภาพทางกายภาพ (ได้แก่ ห้องเรียน ห้องปฏิบัติการ เป็นต้น)		
ห้องรองอธิการบดีฝ่ายวิจัยและพัฒนา		1 ห้อง
ห้องผู้อำนวยการสถาบันวิจัยและพัฒนา		1 ห้อง
ห้องรองผู้อำนวยการสถาบันวิจัยและพัฒนา		2 ห้อง
ห้องสมุดสถาบันวิจัยและพัฒนา		1 ห้อง
ห้องสำนักงานผู้อำนวยการ		1 ห้อง
8. จำนวนอาจารย์ และนักศึกษา		
อาจารย์		9 คน
ข้าราชการพลเรือนในสถาบันอุดมศึกษา (ฝ่ายสนับสนุน)		1 คน
อาจารย์พิเศษ		2 คน
เจ้าหน้าที่		18 คน
9. งบประมาณ (ปีงบประมาณ 2550)		
งบประมาณแผ่นดิน	5,199,500	บาท
เงินนอกงบประมาณ	1,985,614	บาท
รวม	7,184,114	บาท

## ตอนที่ 2

### การนำผลการประเมินครั้งที่ผ่านมามาใช้ในการปรับปรุงพัฒนา

สถาบันวิจัยและพัฒนา ได้นำผลการประเมินตนเอง ปี 2549 มาเพื่อใช้ในการปรับปรุงพัฒนาคุณภาพ การปฏิบัติงานของสถาบันวิจัยและพัฒนา ปี 50 ดังนี้

#### การนำผลการประเมินมาใช้ในการปรับปรุงคุณภาพ

##### องค์ประกอบที่ 2 การเรียนการสอน

ตัวบ่งชี้ที่ 2.8 มีระบบและกลไกสนับสนุนให้อาจารย์ประจำทำการวิจัยเพื่อพัฒนาการเรียนการสอน

##### ผลการประเมิน

สถาบันวิจัยและพัฒนา ประกาศให้ทุนสนับสนุนบุคลากรในการทำวิจัยทุกด้านเป็นประจำทุกปี สำหรับปีการศึกษา 2550 สถาบันวิจัยและพัฒนาได้ดำเนินโครงการหมู่บ้านเครือข่ายมหาวิทยาลัยราชภัฏ สกลนครซึ่งมีกิจกรรมที่พัฒนาให้อาจารย์มีความรู้ความเข้าใจเกี่ยวกับการวิจัย เช่น กิจกรรมพัฒนาด้านการทำ วิจัยในชั้นเรียน เป็นต้น นอกจากนี้สถาบันวิจัยและพัฒนา ยังจัด โครงการนำเสนอผลงานวิจัยและงานสร้างสรรค์ ขึ้น เพื่อเป็นเวทีแลกเปลี่ยนและเผยแพร่ผลงานวิจัยด้านการเรียนการสอนและนวัตกรรมทางการศึกษาอย่าง สม่าเสมอและมีการสร้างเครือข่ายวิจัยด้านนวัตกรรมการเรียนการสอนทั้งภายในและภายนอกสถาบัน โดยศูนย์ ถ่ายทอดเทคโนโลยีที่เหมาะสมและศูนย์วิทยาศาสตร์จะจัดกิจกรรมนิทรรศการแสดงผลงานจากการวิจัยหรือนวัตกรรมการเรียนการสอนในกิจกรรมเฉลิมพระเกียรติพระบาทสมเด็จพระเจ้าอยู่หัว 80 พรรษา 5 ธันวาคม 2550 อีกทั้งยังให้ความ อนุเคราะห์แก่สถานศึกษาที่ขอรับการสนับสนุนบุคลากรหรือสื่อการสอนต่างๆด้วย

##### สิ่งที่หน่วยงานได้ดำเนินการปรับปรุงคุณภาพ

1. มีการอบรมเสริมความรู้ด้านการวิจัยเพื่อพัฒนาการเรียนการสอนให้กับบุคลากรใหม่หรือคณาจารย์ ที่สนใจ

2. สถาบัน โดยมีการวางกลไกการบริหารวิชาการที่กระตุ้นให้อาจารย์คิดค้นพัฒนานวัตกรรมใหม่ๆ ตลอดเวลา

3. โครงการจัดเวทีแลกเปลี่ยนและเผยแพร่ผลงานวิจัยด้านการเรียนการสอนและนวัตกรรมทาง การศึกษา โดยสถาบันวิจัยและพัฒนาได้จัดทำวารสารหนองหญ้าไซเพื่อใช้เป็นแหล่งเรียนรู้งานวิจัยทั้งนักศึกษา นักวิชาการ อาจารย์ หรือ บุคคลที่สนใจ

##### เอกสาร/หลักฐานอ้างอิง

- ประกาศรายชื่อผู้ที่ได้รับทุนจากสถาบันวิจัยและพัฒนา
- หนังสือประชาสัมพันธ์
- ประกาศการหักเงินเข้ามหาวิทยาลัย



**ตัวบ่งชี้ที่ 2.9** ร้อยละของบัณฑิตระดับปริญญาตรีที่ได้งานทำและการประกอบอาชีพอิสระภายใน 1 ปี

**ผลการประเมิน**

มหาวิทยาลัยราชภัฏสกลนคร มีผู้สำเร็จการศึกษาจำนวน 1,593 คน โดยผู้ที่ได้งานทำและประกอบอาชีพอิสระ มีจำนวน 956 คน คิดเป็นร้อยละ 84.45

**สิ่งที่หน่วยงานได้ดำเนินการปรับปรุงคุณภาพ**

1.สถาบันวิจัยร่วมกับสำนักส่งเสริมวิชาการและงานทะเบียนมีการพัฒนาระบบฐานข้อมูลติดตามภาวะการมีงานทำของบัณฑิต เพื่อใช้เก็บรวบรวมข้อมูลบัณฑิตผ่านระบบอินเทอร์เน็ต

2.คณะทุกคณะ สถาบันวิจัยและพัฒนา สำนักส่งเสริมวิชาการและงานทะเบียนมีการประสานความร่วมมือในการเก็บรวบรวมข้อมูล

**เอกสาร/หลักฐานอ้างอิง**

1. เอกสารรายงานการสำรวจภาวะการมีงานทำของบัณฑิตที่สำเร็จการศึกษา
2. Print-Out รายงานผลจากระบบฐานข้อมูลติดตามภาวะการมีงานทำของบัณฑิตส่วนที่แสดงจำนวนบัณฑิตทั้งหมดที่ตอบแบบสำรวจ

**ตัวบ่งชี้ที่ 2.11** ระดับความพึงพอใจของนายจ้าง ผู้ประกอบการ และผู้ใช้บัณฑิต

**ผลการประเมิน**

จากการสำรวจหน่วยงานของนายจ้าง ผู้ประกอบการและผู้ใช้บัณฑิตมหาวิทยาลัยราชภัฏสกลนคร ที่สำเร็จการศึกษา ปีการศึกษา 2548-2549 จำนวน 299 แห่ง พบว่าความพึงพอใจของนายจ้าง ผู้ประกอบการและผู้ใช้บัณฑิตมีคะแนนเฉลี่ย 3.90

**สิ่งที่หน่วยงานได้ดำเนินการปรับปรุงคุณภาพ**

1. สถาบันวิจัยและพัฒนาเป็นหน่วยงานหลักในการสำรวจความพึงพอใจของนายจ้าง / ผู้ประกอบการ / ผู้ใช้บัณฑิตทุกปี หลังจากที่บัณฑิตรับพระราชทานปริญญาบัตร

2. มหาวิทยาลัยราชภัฏสกลนครให้งบประมาณสนับสนุนการดำเนินงานสำรวจความพึงพอใจของนายจ้าง / ผู้ประกอบการ / ผู้ใช้บัณฑิตทุกปี หลังจากที่บัณฑิตรับพระราชทานปริญญาบัตร

**เอกสาร/หลักฐานอ้างอิง**

เอกสารรายงานผลความพึงพอใจของผู้ใช้บัณฑิตมหาวิทยาลัยราชภัฏสกลนคร ที่สำเร็จปีการศึกษา 2548 – 2549

**ตัวบ่งชี้ที่ 4.1** มีการพัฒนาระบบและกลไกในการสนับสนุนการผลิตงานวิจัยและงานสร้างสรรค์

**ผลการดำเนินงาน**

สถาบันวิจัยและพัฒนามีการทำงานที่คู่และระบบบริหารงานวิจัยและงานสร้างสรรค์ ให้บรรลุตามแผนยุทธศาสตร์ของสถาบันและได้จัดทำระบบฐานข้อมูลด้านการวิจัย มีประกาศให้ทุนสนับสนุนการทำวิจัยและการนำเสนอผลงานงานวิจัย สำหรับบุคลากรและนักศึกษา อีกทั้งยังเป็นหน่วยงานประสานการให้ทุนวิจัยจากแหล่งทุนภายนอกมหาวิทยาลัย

**สิ่งที่หน่วยงานได้ดำเนินการปรับปรุงคุณภาพ**

1. สถาบันวิจัยและพัฒนา มีการให้ทุนสนับสนุนการทำวิจัยและนำเสนอผลงานวิจัยทุกปีอย่างต่อเนื่อง และมีการริเริ่มจัดทำระบบฐานข้อมูลงานวิจัย
2. มีการนำนโยบายเกี่ยวกับการยกย่องเชิดชูเกียรตินักวิจัยที่มีผลงานวิจัยดีเด่น จัดทำโครงการให้มีการปฏิบัติเป็นรูปธรรม

**เอกสาร/หลักฐานอ้างอิง**

1. เอกสาร โครงสร้างสถาบันวิจัย
2. Print-Out การรายงานผล (report) จากฐานข้อมูล “Research Database” ส่วนที่แสดงจำนวนการเผยแพร่ผลงานวิจัยและงานสร้างสรรค์ระดับนานาชาติจำนวนผลงานที่จดสิทธิบัตรและอนุสิทธิบัตรและจำนวนผลงานที่นำไปใช้ประโยชน์ระดับชาติหรือนานาชาติ และภาพรวมของมหาวิทยาลัยพร้อมทั้งฐานข้อมูล (Common data set) ประจำปีการศึกษา 2550 ของมหาวิทยาลัย

## ตอนที่ 3

### ผลการดำเนินงานการประกันคุณภาพภายใน

พระราชบัญญัติการศึกษา ปี พ.ศ. 2542 แก้ไขเพิ่มเติม (ฉบับที่ 2) พ.ศ. 2545 หมวดที่ 6 มาตรฐานและการประกันคุณภาพการศึกษาที่ให้ทุกสถาบันการศึกษามีระบบการประกันคุณภาพการศึกษาทั้งการประกันคุณภาพภายในและการประกันคุณภาพภายนอก

สถาบันวิจัยและพัฒนา มหาวิทยาลัยราชภัฏสกลนคร ได้ดำเนินการประเมินคุณภาพการศึกษาภายในตามตัวบ่งชี้การประกันคุณภาพ 9 องค์ประกอบ 39 ตัวบ่งชี้ และ 1 ตัวบ่งชี้เฉพาะ ดังนี้

องค์ประกอบ	จำนวนตัวบ่งชี้	จำนวนตัวบ่งชี้เฉพาะ
1. ปรัชญา ปณิธาน วิสัยทัศน์ และแผนการดำเนินการ	2	-
2. การเรียนการสอน	12	1 (เน้นวิจัย)
3. กิจกรรมการพัฒนานิสิตนักศึกษา	2	-
4. การวิจัย	4	1 (เน้นวิจัย)
5. การบริการวิชาการแก่สังคม	4	1 (เน้นพัฒนาสังคม)
6. การทำนุบำรุงศิลปวัฒนธรรม	1	2 (เน้นศิลปะฯ)
7. การบริหารและการจัดการ	9	-
8. การเงินและงบประมาณ	2	-
9. ระบบและกลไกการประกันคุณภาพ	3	-
รวม	39	1

หมายเหตุ มหาวิทยาลัยราชภัฏสกลนครเน้นการผลิตบัณฑิตและพัฒนาสังคม ดังนั้น ตัวบ่งชี้เฉพาะจึงประเมินเฉพาะมาตรฐานที่ 5 เพียง 1 ตัว

## องค์ประกอบที่ 1 ปรัชญา ปณิธาน วัตถุประสงค์ และแผนการดำเนินการ

สถาบันอุดมศึกษาแต่ละแห่งมีปรัชญา ปณิธาน วัตถุประสงค์ ที่ได้กำหนดมาตั้งแต่เริ่มตั้งสถาบัน และอาจปรับเปลี่ยนได้ ปรัชญา ปณิธาน วัตถุประสงค์ควรระบุให้ชัดเจน ให้สมาชิกทุกกลุ่มในสถาบันได้รับทราบ ทั้งอาจารย์ เจ้าหน้าที่ นักศึกษา ตลอดจนผู้ที่มีส่วนได้ส่วนเสีย เช่น ผู้ปกครอง ชุมชน ผู้ใช้บริการและสังคม โดยรวม ปรัชญา ปณิธาน วัตถุประสงค์ ควรสอดคล้องกันและเป็นแนวทางการดำเนินงาน สนับสนุนภารกิจหลักของสถาบันอุดมศึกษาตามหลักการอุดมศึกษา มาตรฐานการศึกษาของชาติ มาตรฐานการอุดมศึกษา มาตรฐานวิชาชีพ (ถ้ามี) และสถาบันต้องทำแผนกลยุทธ์และแผนดำเนินงานที่ชัดเจนเพื่อให้บรรลุปรัชญา ปณิธาน และวัตถุประสงค์ของสถาบันและให้สอดคล้องกับทิศทาง การพัฒนาของประเทศและการเปลี่ยนแปลงของกระแสโลก ตัวบ่งชี้จำนวน 2 ตัวบ่งชี้ ประกอบด้วย

ตัวบ่งชี้	ด้านคุณภาพบัณฑิต
	ค่าคะแนนที่ได้
1.1 มีการกำหนดปรัชญาหรือปณิธาน ตลอดจนมีกระบวนการพัฒนากลยุทธ์ แผนดำเนินงานและการกำหนดตัวบ่งชี้ เพื่อวัดความสำเร็จของการดำเนินงานตามแผนให้ครบทุกภารกิจ	3
1.2 ร้อยละของการบรรลุเป้าหมายตามตัวบ่งชี้ของการปฏิบัติงานที่กำหนด	3
คะแนนเฉลี่ย	3
ผลการประเมิน	ได้มาตรฐาน

### หมายเหตุ

ค่าเฉลี่ย	ผลการประเมิน
0 - 1.50	ไม่ได้มาตรฐาน
1.51 - 2.50	อยู่ในเกณฑ์ยอมรับได้
2.51 - 3.00	ได้มาตรฐาน

**ตัวบ่งชี้ที่ 1.1** มีการกำหนดปรัชญาหรือปณิธาน ตลอดจนมีกระบวนการพัฒนากลยุทธ์ แผนดำเนินงานและมีการกำหนดตัวบ่งชี้เพื่อวัดความสำเร็จของการดำเนินงานตามแผนให้ครบทุกภารกิจ

**ตารางที่ 1.1** มีการกำหนดปรัชญาหรือปณิธาน ตลอดจนมีกระบวนการพัฒนากลยุทธ์ แผนดำเนินงานและมีการกำหนดตัวบ่งชี้เพื่อวัดความสำเร็จของการดำเนินงานตามแผนให้ครบทุกภารกิจ

รายการ	ผลการดำเนินงาน		
	2549	2550	เป้าหมาย 2550
1. มีการกำหนดปรัชญาหรือปณิธาน		✓	
2. มีกระบวนการพัฒนากลยุทธ์ แผนการดำเนินงานและแผนปฏิบัติการประจำปีให้สอดคล้องกันและกันและสอดคล้องกับภารกิจหลักของสถาบัน ยุทธศาสตร์และแผนพัฒนาของชาติ		✓	
3. มีการกำหนดตัวบ่งชี้ของการดำเนินงาน และกำหนดเป้าหมายของแต่ละตัวบ่งชี้เพื่อวัดความสำเร็จของการดำเนินงาน		✓	
4. มีการดำเนินการตามแผนครบทุกภารกิจ		✓	
5. มีการติดตาม ตรวจสอบ และประเมินผลการดำเนินงานตามตัวบ่งชี้อย่างน้อยปีละ 2 ครั้ง และรายงานผลต่อผู้บริหารและสภาสถาบัน		✓	
6. มีการวิเคราะห์ความสอดคล้องระหว่างกลยุทธ์ แผนการดำเนินงาน เป้าประสงค์ เป้าหมายกับยุทธศาสตร์ และแผนพัฒนาของชาติ ตลอดจนสภาพการณ์ปัจจุบันและแนวโน้มในอนาคตอย่างสม่ำเสมอ		✓	
7. มีการนำผลการประเมินและผลการวิเคราะห์มาปรับปรุงกลยุทธ์ และแผนการดำเนินงานอย่างต่อเนื่อง		✓	
<b>คะแนนที่ได้</b>	<b>3 คะแนน</b>		

(ทำเครื่องหมาย ✓ ตามระดับคุณภาพ (ข้อ 1-7) ตามที่ได้ดำเนินการ)

#### ผลการดำเนินงาน

สถาบันวิจัยและพัฒนาได้กำหนดปรัชญา วิสัยทัศน์ พันธกิจ เป้าประสงค์ ยุทธศาสตร์ ตลอดจนกลยุทธ์ในการดำเนินงาน กิจกรรม / โครงการต่าง ๆ โดยอาศัยคณะกรรมการจัดทำแผนพัฒนาการศึกษา มหาวิทยาลัยราชภัฏสกลนคร ด้านการวิจัย ซึ่งการพัฒนาแผนยุทธศาสตร์ของสถาบันวิจัยและพัฒนา นั้น ได้พิจารณาให้สอดคล้องกับยุทธศาสตร์การวิจัยแห่งชาติ และมีการประเมินผลการดำเนินโครงการต่าง ๆ เพื่อนำผลมาปรับปรุงแผนการดำเนินงานอย่างต่อเนื่อง

#### จุดแข็ง

คณะกรรมการจัดทำแผนพัฒนาการศึกษา มหาวิทยาลัยราชภัฏสกลนคร ด้านการวิจัย ประกอบด้วยคณาจารย์หลายคณะทำให้แผนยุทธศาสตร์ที่สอดคล้องกับยุทธศาสตร์การวิจัยแห่งชาติ และปรัชญาของมหาวิทยาลัยราชภัฏสกลนคร

## โครงการหรือกิจกรรมในปีต่อไป (เพื่อพัฒนาหรือปรับปรุงตัวบ่งชี้)

สถาบันวิจัยและพัฒนามีการประชุมเพื่อปรับแผนกลยุทธ์ให้เหมาะสมกับสถานการณ์ปัจจุบัน ทั้งนี้ เพื่อให้โครงการที่จัดในปีต่อไปสามารถดำเนินการบรรลุวัตถุประสงค์

### รายการหลักฐาน

สวพ 1.1.1(1) สรุปการประชุมการจัดทำแผนพัฒนานักศึกษา มหาวิทยาลัยราชภัฏสกลนครด้านการวิจัย ระยะที่ 10

สวพ 1.1.1(2) หน้าหลักของเว็บไซต์สถาบันวิจัยและพัฒนา

สวพ 1.1.2 (1) สรุปการประชุมการจัดทำแผนพัฒนานักศึกษา มหาวิทยาลัยราชภัฏสกลนครด้านการวิจัย ระยะที่ 10

สวพ 1.1.3(1) รายชื่อตัวชี้วัดผลสำเร็จของโครงการที่ดำเนินการในปีการศึกษา 2550

สวพ 1.1.4(1) สรุปโครงการที่ได้รับอนุมัติให้ดำเนินการในปี 2550

สวพ 1.1.5(1) เอกสารสรุปรายงานผลการดำเนินโครงการต่อผู้บริหาร

สวพ 1.1.6(1) สรุปการประชุมการจัดทำแผนพัฒนาการศึกษา มหาวิทยาลัยราชภัฏสกลนครด้านการวิจัยระยะที่ 10

สวพ 1.1.6(2) เอกสารการวิเคราะห์ SWOT เพื่อปรับปรุงกลยุทธ์ของสถาบันวิจัยและพัฒนาให้ทันสมัยและ

สอดคล้องกับยุทธศาสตร์การวิจัยแห่งชาติและพันธกิจของมหาวิทยาลัยราชภัฏสกลนคร ในคราว  
ที่ประชุมโดยเชิญ อ.ภูมิภักดิ์ มข. เป็นวิทยากร

สวพ 1.1.7 (1) สรุปการประชุมการจัดทำแผนพัฒนาการศึกษา มหาวิทยาลัยราชภัฏสกลนครด้านการวิจัยระยะที่ 10

ตัวบ่งชี้ที่ 1.2 ร้อยละของการบรรลุเป้าหมายตามตัวบ่งชี้ของการปฏิบัติงานที่กำหนด

ตารางที่ 1.2 ร้อยละของการบรรลุเป้าหมายตามตัวบ่งชี้ของการปฏิบัติงานที่กำหนด

รายการ	ผลการดำเนินงาน		
	2549	2550	เป้าหมาย 2550
1. จำนวนตัวบ่งชี้ของแผนปฏิบัติงานประจำปีงบประมาณที่บรรลุเป้าหมาย		10	
2. จำนวนตัวบ่งชี้ของแผนปฏิบัติงานประจำปีงบประมาณทั้งหมด		28	
3. คิดเป็นร้อยละ		35.72	
<b>คะแนนที่ได้</b>	<b>0 คะแนน</b>		

#### ผลการดำเนินงาน

สถาบันวิจัยและพัฒนา มีตัวบ่งชี้ที่ตอบรับการประเมินทั้งหมด 28 ตัวบ่งชี้ ซึ่งแต่ละตัวบ่งชี้ ซึ่งแต่ละตัวบ่งชี้กำหนดการบรรลุเป้าหมาย ในระดับ 2 คะแนน ผลการปฏิบัติงานในปีการศึกษา 2550 มี 10 ตัวบ่งชี้ที่อยู่ในระดับคะแนนไม่น้อยกว่า 2 คะแนน คิดเป็นร้อยละ 35.72

#### จุดแข็ง

สถาบันวิจัยและพัฒนา มีการพัฒนาระบบงานสารบรรณ ดังนั้นการจัดเก็บเอกสารยังมีปัญหาการประกอบบริการจัดการภายในสถาบันยังขาดระบบบริหารที่เป็นรูปธรรม

#### รายการหลักฐาน

สวพ 1.2.1 (1) รายงานผลการดำเนินโครงการในปีการศึกษา 2550

สวพ 1.2.2 (1) รายงานผลการดำเนินโครงการในปีการศึกษา 2550

## องค์ประกอบที่ 2 การเรียนการสอน

การบริหารกิจการวิชาการ (academic affair) คือ การจัดกิจกรรมการเรียนการสอนให้ผู้เรียนมีความรู้ในวิชาชีพตามหลักสูตรที่กำหนด การเรียนการสอนในยุคปัจจุบันใช้หลักการของการจัดกระบวนการเรียนรู้ที่เน้นผู้เรียนเป็นสำคัญ ดังนั้น การกิจดังกล่าวจึงเกี่ยวข้องกับการกำหนดปัจจัยป้อนเข้าที่ได้มาตรฐานตามที่กำหนด ประกอบด้วยคณาจารย์ที่มีปริมาณและคุณภาพตามมาตรฐานหลักสูตร มีกระบวนการบริหารจัดการเรียนการสอนที่อาศัยหลักการรวมมือรวมหลังของทุกฝ่ายที่เกี่ยวข้องทั้งองค์กรภายในและภายนอกสถาบัน นอกจากนี้ยังต้องมีการวางระบบและกลไกการประกันคุณภาพการเรียนการสอนเพื่อให้นักศึกษามีคุณลักษณะที่พึงประสงค์ ตัวบ่งชี้จำนวน 12 ตัวบ่งชี้ ประกอบด้วย

ตัวบ่งชี้ร่วม	ด้านการเรียนการสอน
	ค่าคะแนนที่ได้
2.8 มีระบบและกลไกสนับสนุนให้อาจารย์ประจำทำการวิจัยเพื่อพัฒนาการเรียนการสอน	3
2.9 ร้อยละของบัณฑิตระดับปริญญาตรีที่ได้งานทำและการประกอบอาชีพอิสระภายใน 1 ปี	3
2.10 ร้อยละของบัณฑิตระดับปริญญาตรีที่ได้รับเงินเดือนเริ่มต้นเป็นไปตามเกณฑ์	1
2.11 ระดับความพึงพอใจของนายจ้าง ผู้ประกอบการ และผู้ใช้บัณฑิต	3
<b>คะแนนเฉลี่ย</b>	<b>2.50</b>
<b>ผลการประเมิน</b>	<b>อยู่ในเกณฑ์ยอมรับได้</b>

### หมายเหตุ

ค่าเฉลี่ย	ผลการประเมิน
0 - 1.50	ไม่ได้มาตรฐาน
1.51 - 2.50	อยู่ในเกณฑ์ยอมรับได้
2.51 - 3.00	ได้มาตรฐาน



ตัวบ่งชี้ที่ 2.8 มีระบบและกลไกสนับสนุนให้อาจารย์ประจำที่ทำการวิจัยเพื่อพัฒนาการเรียนการสอน

ตารางที่ 2.8 มีระบบและกลไกสนับสนุนให้อาจารย์ประจำที่ทำการวิจัยเพื่อพัฒนาการเรียนการสอน

รายการ	ผลการดำเนินงาน		
	2549	2550	เป้าหมาย 2550
1. มีการกำหนดแนวทางการพัฒนาอาจารย์ด้านความรู้ความเข้าใจเกี่ยวกับการวิจัยและพัฒนา นวัตกรรมการเรียนการสอน	✓	✓	
2. มีกลไกการบริหารวิชาการที่กระตุ้นให้อาจารย์คิดค้นพัฒนา นวัตกรรมใหม่ๆ ในด้านการเรียนการสอน	✓	✓	
3. มีแหล่งทุนสนับสนุนการวิจัย เพื่อพัฒนาการเรียนการสอนและ นวัตกรรมทางการศึกษา	✓	✓	
4. มีผลงานวิจัยด้านการเรียนการสอนและมีการจัดเวทีแลกเปลี่ยน และเผยแพร่ผลงานวิจัยด้านการเรียนการสอนและนวัตกรรมทาง การศึกษาอย่างสม่ำเสมอ	✓	✓	
5. มีการสร้างเครือข่ายวิจัยด้านนวัตกรรมการเรียนการสอนทั้ง ภายในและภายนอกสถาบัน	×	✓	
<b>คะแนนที่ได้</b>	<b>3 คะแนน</b>		

(ทำเครื่องหมาย ✓ ตามระดับคุณภาพ (1-5) ที่ได้ดำเนินการ)

#### ผลการดำเนินงาน

สถาบันวิจัยและพัฒนา ประกาศให้ทุนสนับสนุนบุคลากรในการทำวิจัยทุกด้านเป็นประจำทุกปี สำหรับปีการศึกษา 2550 สถาบันวิจัยและพัฒนาได้ดำเนินโครงการหมู่บ้านเครือข่ายมหาวิทยาลัยราชภัฏ สกลนครซึ่งมีกิจกรรมที่พัฒนาให้อาจารย์มีความรู้ความเข้าใจเกี่ยวกับการวิจัย เช่น กิจกรรมพัฒนาด้านการทำ วิจัยในชั้นเรียน เป็นต้น นอกจากนี้สถาบันวิจัยและพัฒนา ยังจัดโครงการนำเสนอผลงานวิจัยและงานสร้างสรรค์ ขึ้น เพื่อเป็นเวทีแลกเปลี่ยนและเผยแพร่ผลงานวิจัยด้านการเรียนการสอนและนวัตกรรมทางการศึกษาอย่าง สม่ำเสมอและมีการสร้างเครือข่ายวิจัยด้านนวัตกรรมการเรียนการสอนทั้งภายในและภายนอกสถาบัน โดยศูนย์ ถ่ายทอดเทคโนโลยีที่เหมาะสมและศูนย์วิทยาศาสตร์จะจัดกิจกรรมนิทรรศการแสดงผลงานจากการวิจัยหรือนวัตกรรมการเรียนการสอนในกิจกรรมเฉลิมพระเกียรติพระบาทสมเด็จพระเจ้าอยู่หัว 80 พรรษา 5 ธันวาคม 2550 อีกทั้งยังให้ความ อนุเคราะห์แก่สถานศึกษาที่ขอรับการสนับสนุนบุคลากรหรือสื่อการสอนต่างๆด้วย

#### จุดแข็ง

สถาบันวิจัยและพัฒนาให้ทุนสนับสนุนการวิจัยแก่บุคลากรประจำทุกปีและมีศูนย์ถ่ายทอดเทคโนโลยี ที่เหมาะสมและศูนย์วิทยาศาสตร์เป็นหน่วยงานที่มีการทำวิจัยเพื่อพัฒนาการเรียนการสอนโดยตรง อีกทั้งมี เครือข่ายด้านการวิจัยหรือเผยแพร่ผลงานวิจัยให้กับบุคคลหรือสถานศึกษาที่สนใจ

#### แนวทางแก้ไข

ควรมีการอบรมเสริมความรู้ด้านการวิจัยเพื่อพัฒนาการเรียนการสอนให้กับบุคลากรใหม่หรือ คณาจารย์ที่สนใจต่อไป

## โครงการหรือกิจกรรมในปีต่อไป (เพื่อพัฒนาหรือปรับปรุงตัวบ่งชี้)

โครงการจัดเวทีแลกเปลี่ยนและเผยแพร่ผลงานวิจัยด้านการเรียนการสอนและนวัตกรรมทางการศึกษา

### รายการหลักฐาน

- สวพ 2.8.1(1) ประกาศมหาวิทยาลัยราชภัฏสกลนคร เรื่อง ผลการพิจารณาทุนอุดหนุนการวิจัยสำหรับบุคลากร  
ของมหาวิทยาลัยราชภัฏสกลนคร ประจำปีงบประมาณ พ.ศ. 2550 ลงวันที่ 12 เมษายน 2550
- สวพ 2.8.2 (1) บันทึกข้อความ สำนักงานอธิการบดี ที่ ศธ 0542.01/ว24 เรื่อง ขอแจ้งการจัดสรรไป อินจัดสรร  
งบประมาณรายจ่าย ประจำปีงบประมาณ พ.ศ. 2550 ลงวันที่ 14 กุมภาพันธ์ 2550
- สวพ 2.8.3(1) ประกาศมหาวิทยาลัยราชภัฏสกลนคร เรื่อง แนวปฏิบัติในการหักเงินอุดหนุนการวิจัยจากแหล่ง  
ทุนภายนอกมหาวิทยาลัย ลงวันที่ 5 กุมภาพันธ์ 2550
- สวพ 2.8.4(1) โครงการนำเสนอผลงานวิจัยสร้างสรรค์
- สวพ 2.8.4(2) โครงการจัดทำวารสารวิจัย
- สวพ 2.8.5(1) โครงการหมู่บ้านเครือข่ายมหาวิทยาลัยราชภัฏสกลนคร
- สวพ 2.8.5(2) สำเนาหนังสือที่ ศธ 04142.172/313 เรื่องขอรับการสนับสนุนบุคลากร เพื่อจัดทำแหล่งเรียนรู้  
วิทยาศาสตร์

ตัวบ่งชี้ที่ 2.9 ร้อยละของบัณฑิตระดับปริญญาตรีที่ได้งานทำและการประกอบอาชีพอิสระภายใน 1 ปี

ตารางที่ 2.9 ร้อยละของบัณฑิตระดับปริญญาตรีที่ได้งานทำและการประกอบอาชีพอิสระภายใน 1 ปี

รายการ	ผลการดำเนินงาน		
	2549	2550	เป้าหมาย 2550
1. จำนวนบัณฑิตระดับปริญญาตรีที่ได้งานทำและการประกอบอาชีพอิสระภายใน 1 ปี	1112	956	
2. จำนวนบัณฑิตทั้งหมดที่ตอบแบบสำรวจ	1,332	1,593	
3. คิดเป็นร้อยละ	83.48	84.45	
<b>คะแนนที่ได้</b>	<b>3 คะแนน</b>		

#### ผลการดำเนินงาน

มหาวิทยาลัยราชภัฏสกลนคร มีผู้สำเร็จการศึกษาจำนวน 1,593 คน โดยผู้ที่ได้งานทำและประกอบอาชีพอิสระ มีจำนวน 956 คน คิดเป็นร้อยละ 84.45

#### จุดแข็ง

- สำนักส่งเสริมวิชาการและงานทะเบียนมีการพัฒนาระบบฐานข้อมูลติดตามภาวะการมีงานทำของบัณฑิต เพื่อใช้เก็บรวบรวมข้อมูลบัณฑิตผ่านระบบอินเทอร์เน็ต
- คณะทุกคณะ สถาบันวิจัยและพัฒนา สำนักส่งเสริมวิชาการและงานทะเบียนมีการประสานความร่วมมือในการเก็บรวบรวมข้อมูล

#### จุดอ่อน

- การส่งแบบสอบถามล่าช้า
- ขาดการมีส่วนร่วมของบัณฑิตในการตอบแบบสอบถาม

#### โอกาสในการพัฒนา / แนวทางแก้ไข

มีแผนงานที่เป็นระบบในการติดตามแบบสอบถามภาวะการมีงานทำของบัณฑิต

#### รายการหลักฐาน

สวพ 2.9.1 (1) เอกสารรายงานการสำรวจภาวะการมีงานทำของบัณฑิตที่สำเร็จการศึกษา

สวพ 2.9.2 (2) Print-Out รายงานผลจากระบบฐานข้อมูลติดตามภาวะการมีงานทำของบัณฑิตส่วนที่แสดงจำนวนบัณฑิตทั้งหมดที่ตอบแบบสำรวจ

ตัวบ่งชี้ที่ 2.10 ร้อยละของบัณฑิตระดับปริญญาตรีที่ได้รับเงินเดือนเริ่มต้นเป็นไปตามเกณฑ์

ตารางที่ 2.10 ร้อยละของบัณฑิตระดับปริญญาตรีที่ได้รับเงินเดือนเริ่มต้นเป็นไปตามเกณฑ์

รายการ	ผลการดำเนินงาน		
	2549	2550	เป้าหมาย 2550
1. จำนวนบัณฑิตระดับปริญญาตรีที่ได้รับเงินเดือนเริ่มต้นเป็นไปตามเกณฑ์	568	345	
2. จำนวนบัณฑิตทั้งหมด	1,112	956	
3. คิดเป็นร้อยละ	51.08	36.09	
<b>คะแนนที่ได้</b>	<b>1 คะแนน</b>		

#### ผลการดำเนินงาน

สถาบันวิจัยและพัฒนา ร่วมกับสำนักงานส่งเสริมวิชาการและงานทะเบียน ได้ทำการสำรวจติดตามภาวะการมีงานทำจากบัณฑิตที่สำเร็จการศึกษา โดยมีบัณฑิตตอบแบบสอบถามจำนวน 956 คน มีบัณฑิตที่ได้รับเงินเดือนเริ่มต้นเป็นไปตามเกณฑ์ 345 คน คิดเป็นร้อยละ 36.09

#### จุดอ่อน

สาเหตุที่บัณฑิตได้รับเงินเดือนเริ่มต้นไม่เป็นไปตามเกณฑ์ เนื่องจากทำงานในตำแหน่งที่รับสมัครคุณวุฒิต่ำกว่าปริญญาตรี

#### รายการหลักฐาน

สวพ 2.10.1 (1) Print-Out การติดตามผลผู้สำเร็จการศึกษามหาวิทยาลัยราชภัฏสกลนครปีการศึกษา 2549 - 2550

**ตัวบ่งชี้ที่ 2.11** ระดับความพึงพอใจของนายจ้าง ผู้ประกอบการ และผู้ใช้บัณฑิต

**ตารางที่ 2.11** ระดับความพึงพอใจของนายจ้าง ผู้ประกอบการ และผู้ใช้บัณฑิต

รายการ	ผลการดำเนินงาน		
	2549	2550	เป้าหมาย 2550
1. ด้านความรู้ความสามารถทางวิชาการ	3.67	3.74	
2. ด้านความรู้ความสามารถพื้นฐานที่ส่งผลต่อการทำงาน	3.63	3.74	
3. ด้านคุณธรรมจริยธรรม	4.18	3.74	
4. คิดเป็นค่าคะแนนเฉลี่ย	3.82	3.90	
<b>คะแนนที่ได้</b>	<b>3</b>		

หมายเหตุ ระดับความพึงพอใจให้สำรวจโดยใช้คะแนน 5 ระดับ โดยทั่วไปจะสำรวจ 3 ด้าน ได้แก่ ด้านความรู้ความสามารถทางวิชาการตามลักษณะงาน ด้านความรู้ความสามารถพื้นฐานที่ส่งผลต่อการทำงาน และด้านคุณธรรมจริยธรรม

**ผลการดำเนินงาน**

จากการสำรวจหน่วยงานของนายจ้าง ผู้ประกอบการและผู้ใช้บัณฑิตมหาวิทยาลัยราชภัฏสกลนคร ที่สำเร็จการศึกษา ปีการศึกษา 2548-2549 จำนวน 299 แห่ง พบว่าความพึงพอใจของนายจ้าง ผู้ประกอบการและผู้ใช้บัณฑิตมีคะแนนเฉลี่ย 3.90

**จุดแข็ง**

1. สถาบันวิจัยและพัฒนาเป็นหน่วยงานหลักในการสำรวจความพึงพอใจของนายจ้าง / ผู้ประกอบการ / ผู้ใช้บัณฑิตทุกปี หลังจากที่บัณฑิตรับพระราชทานปริญญาบัตร
2. มหาวิทยาลัยราชภัฏสกลนครให้งบประมาณสนับสนุนการดำเนินงานสำรวจความพึงพอใจของนายจ้าง / ผู้ประกอบการ / ผู้ใช้บัณฑิตทุกปี หลังจากที่บัณฑิตรับพระราชทานปริญญาบัตร

**รายการหลักฐาน**

สวพ 2.11.1 (1) เอกสารรายงานผลความพึงพอใจของผู้ใช้บัณฑิตมหาวิทยาลัยราชภัฏสกลนคร ที่สำเร็จปีการศึกษา 2548 - 2549

## องค์ประกอบที่ 4 การวิจัย

สถาบันอุดมศึกษาแต่ละแห่งอาจมีจุดเน้นในเรื่องการวิจัยที่แตกต่างกันขึ้นกับสภาพแวดล้อมและความพร้อมของแต่ละสถาบัน อย่างไรก็ตามทุกสถาบันอุดมศึกษาจำเป็นต้องมีพันธกิจนี้เป็นส่วนหนึ่งของพันธกิจสถาบัน ดังนั้น จึงต้องมีระบบและกลไกควบคุมให้สามารถดำเนินการในพันธกิจด้านนี้อย่างมีประสิทธิภาพและคุณภาพภายใต้จุดเน้นเฉพาะของแต่ละสถาบัน เพื่อให้ได้ผลงานวิจัยและงานสร้างสรรค์ที่เกิดประโยชน์ การวิจัยจะประสบความสำเร็จและเกิดประโยชน์จำเป็นต้องมีส่วนประกอบที่สำคัญสามประการ คือ 1) สถาบันต้องมีแผนการวิจัย มีระบบและกลไกตลอดจนมีการสนับสนุนทรัพยากรให้สามารถดำเนินการได้ตามแผน 2) คณาจารย์มีส่วนร่วมในการวิจัยอย่างเข้มแข็งโดยบูรณาการงานวิจัยกับการจัดการเรียนการสอนและพันธกิจด้านอื่นๆของสถาบัน 3) ผลงานวิจัยมีคุณภาพมีประโยชน์ สนองยุทธศาสตร์ของชาติและมีการเผยแพร่อย่างกว้างขวาง จำนวน 5 ตัวบ่งชี้ ประกอบด้วย

ตัวบ่งชี้	การวิจัย
	ค่าคะแนนที่ได้
4.1 มีการพัฒนาระบบและกลไกในการสนับสนุนการผลิตงานวิจัยและงานสร้างสรรค์	2
4.2 มีระบบบริหารจัดการความรู้จากงานวิจัยและงานสร้างสรรค์	2
4.3 เงินสนับสนุนงานวิจัยและงานสร้างสรรค์จากภายในและภายนอกสถาบันต่อจำนวนอาจารย์ประจำ	3
4.4 ร้อยละของงานวิจัยและงานสร้างสรรค์ที่ตีพิมพ์เผยแพร่ ได้รับการจดทะเบียนทรัพย์สินทางปัญญาหรืออนุสิทธิบัตร หรือนำไปใช้ประโยชน์ทั้งในระดับชาติและในระดับนานาชาติต่อจำนวนอาจารย์ประจำ	1
<b>คะแนนเฉลี่ย</b>	<b>2.00</b>
<b>ผลการประเมิน</b>	<b>อยู่ในเกณฑ์ยอมรับได้</b>

### หมายเหตุ

ค่าเฉลี่ย	ผลการประเมิน
0 - 1.50	ไม่ได้มาตรฐาน
1.51 - 2.50	อยู่ในเกณฑ์ยอมรับได้
2.51 - 3.00	ได้มาตรฐาน

ตัวบ่งชี้ที่ 4.1 มีการพัฒนาระบบและกลไกในการสนับสนุนการผลิตงานวิจัยและงานสร้างสรรค์  
 ตารางที่ 4.1 มีการพัฒนาระบบและกลไกในการสนับสนุนการผลิตงานวิจัยและงานสร้างสรรค์

รายการ	ผลการดำเนินงาน		
	2549	2550	เป้าหมาย 2550
1. มีการจัดทำระบบบริหารงานวิจัยและงานสร้างสรรค์ เพื่อให้บรรลุเป้าหมายตามแผนของสถาบันและสอดคล้องกับยุทธศาสตร์การวิจัยของชาติ		✓	
2. มีการจัดทำระบบฐานข้อมูลและสารสนเทศที่เกี่ยวข้องกับการบริหารงานวิจัยและงานสร้างสรรค์ที่ใช้ประโยชน์ได้จริง		✓	
3. มีการจัดสรรทรัพยากรการเงิน ทรัพยากรบุคคล แหล่งค้นคว้าต่างๆ เพื่อสนับสนุนงานวิจัยและงานสร้างสรรค์		✓	
4. มีระบบและกลไกพัฒนาทรัพยากรบุคคลด้านการวิจัย		✓	
5. มีระบบสร้างขวัญและกำลังใจและยกย่องนักวิจัยที่มีผลงานวิจัยและงานสร้างสรรค์ดีเด่น		-	
6. มีระบบและกลไกส่งเสริมความร่วมมือระหว่างนักวิจัยกับองค์กรภายนอกทั้งภาครัฐเอกชนและภาคอุตสาหกรรม		-	
<b>คะแนนที่ได้</b>	<b>2 คะแนน</b>		

(ทำเครื่องหมาย ✓ ในข้อ 1-6 ที่ได้ดำเนินการ)

#### ผลการดำเนินงาน

สถาบันวิจัยและพัฒนามีการทำงานที่ดูแลระบบบริหารงานวิจัยและงานสร้างสรรค์ ให้บรรลุตามแผนยุทธศาสตร์ของสถาบันและได้จัดทำระบบฐานข้อมูลด้านการวิจัย มีประกาศให้ทุนสนับสนุนการทำวิจัยและการนำเสนอผลงานงานวิจัย สำหรับบุคลากรและนักศึกษา อีกทั้งยังเป็นหน่วยงานประสานการให้ทุนวิจัยจากแหล่งทุนภายนอกมหาวิทยาลัย

#### จุดแข็ง

สถาบันวิจัยและพัฒนาให้การให้ทุนสนับสนุนการทำวิจัยและนำเสนอผลงานวิจัยทุกปีอย่างต่อเนื่อง และมีการริเริ่มจัดทำระบบฐานข้อมูลงานวิจัย

#### จุดอ่อน

มีนโยบายเชิดชูเกียรติแก่นักวิจัยที่มีผลงานวิจัยและงานสร้างสรรค์ดีเด่น แต่ยังขาดการกระตุ้นเพื่อการปฏิบัติให้ได้ผลจริง

#### โอกาสในการพัฒนา / แนวทางแก้ไข

- ควรนำนโยบายเกี่ยวกับการยกย่องเชิดชูเกียรติแก่นักวิจัยที่มีผลงานวิจัยดีเด่น จัดทำโครงการให้มีการปฏิบัติเป็นรูปธรรม

#### โครงการหรือกิจกรรมในปีต่อไป (เพื่อพัฒนาหรือปรับปรุงตัวบ่งชี้นี้)

- โครงการยกย่องเชิดชูเกียรติแก่นักวิจัยที่มีผลงานวิจัยดีเด่น

## ตัวบ่งชี้ที่ 4.2 ระบบบริหารจัดการความรู้จากงานวิจัยและงานสร้างสรรค์

### ตารางที่ 4.2 ระบบบริหารจัดการความรู้จากงานวิจัยและงานสร้างสรรค์

รายการ	ผลการดำเนินงาน		
	2549	2550	เป้าหมาย 2550
1. มีระบบและกลไกสนับสนุนการเผยแพร่ผลงานวิจัยและงานสร้างสรรค์ทั้งในวงการวิชาการและการนำไปใช้ประโยชน์		✓	
2. มีระบบรวบรวม คัดสรร วิเคราะห์ และสังเคราะห์ ความรู้จากงานวิจัยและงานสร้างสรรค์ที่เชื่อถือได้และรวดเร็วทันต่อการใช้ประโยชน์		-	
3. มีการสร้างเครือข่ายเผยแพร่ผลงานวิจัยและงานสร้างสรรค์ไปยังผู้เกี่ยวข้องทั้งภายในและภายนอกสถาบัน		✓	
4. มีระบบและกลไกสนับสนุนความร่วมมือระหว่างนักวิจัยกับองค์กรภายนอกสถาบันเพื่อนำผลงานไปใช้ประโยชน์		✓	
5. มีกลไกสนับสนุนการจดสิทธิบัตรการซื้อขายทรัพย์สินทางปัญญา ตลอดจนการคุ้มครองสิทธิของงานวิจัย หรือสิ่งประดิษฐ์ หรือนวัตกรรมให้แก่นักวิจัยเจ้าของผลงาน		-	
<b>คะแนนที่ได้</b>	<b>2 คะแนน</b>		

(ทำเครื่องหมาย ✓ ตามข้อ 1-5 ที่ได้ดำเนินการ)

#### ผลการดำเนินงาน

สถาบันวิจัยและพัฒนา มีระบบและกลไกสนับสนุนการเผยแพร่ผลงานวิจัย โดยการประกาศให้ทุนสนับสนุนการนำเสนอผลงานวิจัยและมีศูนย์ถ่ายทอดเทคโนโลยีที่เหมาะสมเป็นแหล่งเผยแพร่ผลงานวิจัยและงานสร้างสรรค์ ให้กับผู้ที่สนใจทั้งภายในและภายนอกมหาวิทยาลัย ได้ศึกษาหรือนำผลงานไปใช้ประโยชน์ นอกจากนี้ยังมีวารสารหนองหญ้าไซ และ เว็บไซต์ของสถาบันเป็นแหล่งเผยแพร่ผลงานวิจัยของบุคลากรในมหาวิทยาลัย

#### จุดอ่อน

ยังขาดกลไกสนับสนุนการจดสิทธิบัตร การซื้อขายทรัพย์สินทางปัญญา เนื่องจากไม่มีนักวิจัยจำนวนน้อยที่นำผลงานวิจัยไปขอจดสิทธิบัตรซึ่งกระบวนการขอจดสิทธิบัตรต้องใช้เวลานานพอสมควร

#### แนวทางแก้ไข

แนวทางแก้ไข ควรกระตุ้นให้นักวิจัยที่มีผลงานสร้างสรรค์หรือสิ่งประดิษฐ์ได้รับข้อมูลตามต้องการด้านการวิจัยของภาคเอกชน เพื่อสร้างโอกาสให้นักวิจัยได้ผลิตผลงานวิจัยที่สามารถนำไปจดสิทธิบัตรและเพิ่มมูลค่าทางพาณิชย์ต่อไปได้



### ตัวบ่งชี้ที่ 4.3 เงินสนับสนุนงานวิจัยและงานสร้างสรรค์จากภายในและภายนอกสถาบันต่อจำนวนอาจารย์ประจำ

ตารางที่ 4.3 เงินสนับสนุนงานวิจัยและงานสร้างสรรค์จากภายในและภายนอกสถาบันต่อจำนวนอาจารย์ประจำ

รายการ	ผลการดำเนินงาน		
	2549	2550	เป้าหมาย 2550
1. จำนวนอาจารย์ประจำ ( ให้นับรวมนักวิจัย แต่ไม่นับรวมอาจารย์ประจำและนักวิจัยที่ลาศึกษาต่อ)	200	190	
2. จำนวนเงินสนับสนุนการทำวิจัยและงานสร้างสรรค์ จำแนกเป็น			
2.1 เงินสนับสนุนจากสถาบัน	4,128,200	5,081,500	
2.2 เงินสนับสนุนจากแหล่งทุนต่าง ๆ ภายนอกสถาบัน	798,500	1,158,458	
รวม	4,926,700	6,239,958	
3. คิดเป็นสัดส่วน (จำนวนเงิน : อาจารย์ประจำ)	24,634	33,015.65	
<b>คะแนนที่ได้</b>	<b>3 คะแนน</b>		

#### ผลการดำเนินงาน

- สถาบันวิจัยและพัฒนาได้ดำเนินการจัดสรรงบประมาณเงินสนับสนุนงานวิจัยและงานสร้างสรรค์จากภายในและภายนอกสถาบัน คิดเป็นสัดส่วนจำนวนเงินต่ออาจารย์ประจำเท่ากับ 33,015.65 บาท/คน

#### จุดแข็ง

- สถาบันวิจัยและพัฒนาเป็นหน่วยงานหลักในการสนับสนุนการวิจัย
- มหาวิทยาลัยให้เงินทุนสนับสนุนอาจารย์ทำงานวิจัย

#### จุดอ่อน

- อาจารย์มีภาระงานมาก ทำให้อาจารย์ทำวิจัยค่อนข้างน้อย
- งบประมาณมหาวิทยาลัยที่สนับสนุนโครงการวิจัยของอาจารย์ใหม่มีจำกัด
- ระบบบริหารจัดการงานวิจัยไม่ชัดเจนและขาดบุคลากร

#### โอกาสในการพัฒนา

- มีแหล่งให้ทุนจากหน่วยงานภายนอกเพิ่มขึ้น เช่น สกว. สวทช.
- หน่วยงานท้องถิ่นเปิดให้แหล่งทุนสนับสนุนการวิจัย เช่น จังหวัด อปท.

#### แนวทางแก้ไข

- ส่งเสริมให้อาจารย์ทำงานวิจัย
- สร้างเครือข่ายการทำวิจัยกับท้องถิ่น
- สร้าง กระตุ้น ส่งเสริมการทำวิจัยจากเครือข่าย
- จัดสรรงบประมาณเพิ่มขึ้น
- จัดทำคู่มือการทำวิจัย

#### โครงการหรือกิจกรรมในปีต่อไป (เพื่อพัฒนาหรือปรับปรุงตัวบ่งชี้นี้)

- การให้ทุนอุดหนุนการทำวิจัยสำหรับบุคลากรของมหาวิทยาลัยราชภัฏสกลนครจากงบ (บ.กศ.)
- การให้ทุนอุดหนุนการทำวิจัยสำหรับบุคลากรของมหาวิทยาลัยราชภัฏสกลนคร จากงบแผ่นดิน

ตัวบ่งชี้ที่ 4.4 ร้อยละของงานวิจัยและงานสร้างสรรค์ที่ตีพิมพ์เผยแพร่ ได้รับการจดทะเบียนทรัพย์สินทางปัญญาหรืออนุสิทธิบัตร หรือนำไปใช้ประโยชน์ทั้งในระดับชาติและในระดับนานาชาติต่อจำนวนอาจารย์ประจำ

ตารางที่ 4.4 ร้อยละของงานวิจัยและงานสร้างสรรค์ที่ตีพิมพ์เผยแพร่ ได้รับการจดทะเบียนทรัพย์สินทางปัญญาหรืออนุสิทธิบัตร หรือนำไปใช้ประโยชน์ทั้งในระดับชาติและในระดับนานาชาติต่อจำนวนอาจารย์ประจำ

รายการ	ผลการดำเนินงาน		
	2549	2550	เป้าหมาย 2550
1. งานวิจัยและงานสร้างสรรค์ที่ตีพิมพ์เผยแพร่ (ได้รับการจดทะเบียนทรัพย์สินทางปัญญาหรืออนุสิทธิบัตร หรือนำไปใช้ประโยชน์ทั้งในระดับชาติและในระดับนานาชาติ)	30	18	
2. จำนวนอาจารย์ประจำทั้งหมด	211	198	
3. คิดเป็นร้อยละ		9.09	
<b>คะแนนที่ได้</b>	<b>1 คะแนน</b>		

#### ผลการดำเนินงาน

ในปีการศึกษา 2550 ร้อยละของงานวิจัยและงานสร้างสรรค์ที่ตีพิมพ์เผยแพร่ได้รับการจดทะเบียนทรัพย์สินทางปัญญาหรืออนุสิทธิบัตรหรือนำไปใช้ประโยชน์ทั้งในระดับชาติและในระดับนานาชาติต่อจำนวนอาจารย์ประจำ เท่ากับ 9.09

#### จุดแข็ง

สถาบันวิจัยและพัฒนา มีหน่วยงานสารสนเทศในการจัดทำวารสารหนองหญ้าไซเพื่อเผยแพร่ผลงานวิจัย

#### จุดอ่อน

อาจารย์ให้ความสนใจที่จะตีพิมพ์เผยแพร่ผลงานวิจัย

#### โอกาสในการพัฒนา / แนวทางแก้ไข

มีหน่วยงานตีพิมพ์เผยแพร่ผลงานวิจัยมากขึ้น

#### รายการหลักฐาน

สวพ 4.4.1 (1) เอกสาร โครงสร้างสถาบันวิจัย

สวพ 4.4.2 (1) Print-Out การรายงานผล (report) จากฐานข้อมูล “Research Database” ส่วนที่แสดงจำนวนการเผยแพร่ผลงานวิจัยและงานสร้างสรรค์ระดับนานาชาติ จำนวนผลงานที่จัด สิทธิบัตรและอนุสิทธิบัตรและจำนวนผลงานที่นำไปใช้ประโยชน์ระดับชาติหรือนานาชาติ และภาพรวมของมหาวิทยาลัยพร้อมทั้งฐานข้อมูล (Common data set) ประจำปีการศึกษา 2550 ของมหาวิทยาลัย

## องค์ประกอบที่ 5 การบริการวิชาการแก่สังคม

การบริการวิชาการแก่สังคมเป็นหนึ่งในภารกิจหลักของสถาบันอุดมศึกษา สถาบันพึงให้บริการวิชาการแก่ชุมชน สังคม และประเทศชาติ ในรูปแบบต่าง ๆ ตามความถนัดและในด้านที่สถาบันมีความเชี่ยวชาญ ให้บริการวิชาการอาจให้เปล่าโดยไม่คิดค่าใช้จ่ายหรืออาจคิดค่าใช้จ่ายตามความเหมาะสม ให้ทั้งองค์การภาครัฐและเอกชน องค์การอิสระ องค์การสาธารณะ ชุมชน และสังคมโดยกว้าง รูปแบบการให้บริการวิชาการมีความหลากหลาย เช่น การอนุญาตให้ใช้ประโยชน์ทรัพยากรของสถาบัน เป็นแหล่งอ้างอิงทางวิชาการให้คำปรึกษา ให้การอบรม จัดประชุมหรือสัมมนาวิชาการ ทำงานวิจัยเพื่อตอบคำถามต่าง ๆ หรือเพื่อชี้แนะสังคม การให้บริการวิชาการนอกจากเป็นการทำประโยชน์ให้แก่สังคมแล้ว สถาบันยังได้รับประโยชน์ในด้านต่าง ๆ คือ เพิ่มพูนความรู้และประสบการณ์ของอาจารย์อันจะนำมาสู่การพัฒนาหลักสูตร มีการบูรณาการเพื่อประโยชน์ทางด้านการจัดการเรียนการสอนและการวิจัย พัฒนาตำแหน่งทางวิชาการของอาจารย์ สร้างเครือข่ายกับองค์กรต่าง ๆ ซึ่งเป็นแหล่งงานของนักศึกษาและเป็นการสร้างรายได้ของสถาบันจากการให้บริการวิชาการด้วย จำนวน 5 ตัวบ่งชี้ ประกอบด้วย

ตัวบ่งชี้	การบริการวิชาการแก่สังคม
	ค่าคะแนนที่ได้
5.1 มีระบบและกลไกในการบริการทางวิชาการแก่สังคมตามเป้าหมายของสถาบัน	1
5.3 ร้อยละของกิจกรรมหรือโครงการบริการวิชาการและวิชาชีพที่ตอบสนองความต้องการพัฒนาและเสริมสร้างความเข้มแข็งของสังคม ชุมชน ประเทศชาติและนานาชาติต่ออาจารย์ประจำ	3
5.4 ร้อยละของระดับความพึงพอใจของผู้รับบริการ	2
5.5 จำนวนแหล่งให้บริการวิชาการและวิชาชีพที่ได้รับการยอมรับในระดับชาติหรือระดับนานาชาติ (เฉพาะสถาบันที่เน้นการผลิตบัณฑิตและพัฒนาสังคม)	1
<b>คะแนนเฉลี่ย</b>	<b>1.75</b>
<b>ผลการประเมิน</b>	<b>อยู่ในเกณฑ์ยอมรับได้</b>

### หมายเหตุ

ค่าเฉลี่ย	ผลการประเมิน
0 - 1.50	ไม่ได้มาตรฐาน
1.51 - 2.50	อยู่ในเกณฑ์ยอมรับได้
2.51 - 3.00	ได้มาตรฐาน

**ตัวบ่งชี้ที่ 5.1** มีระบบและกลไกในการบริการทางวิชาการแก่สังคมตามเป้าหมายของสถาบัน

**ตารางที่ 5.1** มีระบบและกลไกในการบริการทางวิชาการแก่สังคมตามเป้าหมายของสถาบัน

ตัวบ่งชี้	ผลการดำเนินงาน		
	2549	2550	เป้าหมาย 2550
1. มีการจัดทำนโยบาย แผนกลยุทธ์ และแผนการดำเนินงานของการบริการวิชาการแก่สังคม		✓	
2. มีคณะกรรมการ คณะทำงานหรือหน่วยงานดำเนินการให้บริการวิชาการแก่สังคมตามแผนที่กำหนด		✓	
3. มีการกำหนดหลักเกณฑ์และหรือระเบียบในการให้บริการวิชาการแก่สังคม		×	
4. มีการประเมินผลการปฏิบัติงานตามแผนที่กำหนด		×	
5. มีการนำผลการประเมินไปปรับปรุงการบริการวิชาการแก่สังคม		×	
6. มีการจัดทำแผนการเชื่อมโยงและบูรณาการการบริการทางวิชาการแก่สังคมเข้ากับการเรียนการสอน หรือการวิจัย หรือการทำนุบำรุงศิลปวัฒนธรรม		×	
7. มีการประเมินสัมฤทธิ์ผลและนำผลการประเมินไปพิจารณาปรับปรุงความเชื่อมโยงและบูรณาการระหว่างการบริการวิชาการแก่สังคมกับภารกิจอื่น ๆ ของสถาบัน		×	
<b>คะแนนที่ได้</b>	<b>1 คะแนน</b>		

(ทำเครื่องหมาย ✓ ตามระดับคุณภาพ (1-7) ที่ได้ดำเนินการ)

#### ผลการดำเนินงาน

สถาบันวิจัยและพัฒนาได้กำหนดนโยบายเกี่ยวกับการบริหารวิชาการแก่สังคมซึ่งจะเห็นได้จากกรขอความอนุเคราะห์ด้านการบริหารวิชาการต่างๆจากสถานศึกษาหรือส่วนราชการต่างๆ เช่นการประเมินงานกาชาด การประเมินงานประเพณีแห่ปราสาทผึ้ง เป็นต้น

#### รายการหลักฐาน

สวพ 5.1.1 (1) วิสัยทัศน์ของสถาบันวิจัยและพัฒนา

สวพ 5.1.1 (2) สำเนาหนังสือที่ ศธ.04142.172/313 เรื่องขอรับการสนับสนุนบุคลากรเพื่อจัดทำแหล่งเรียนรู้วิทยาศาสตร์

สวพ 5.1.1 (3) สรุปโครงการบริการวิชาการของศูนย์วิทยาศาสตร์ สถาบันวิจัยและพัฒนา

สวพ 5.1.2 (1) คำสั่งแต่งตั้งคณะทำงานประเมินงานกาชาดหรือสำเนาหนังสือขอความอนุเคราะห์ที่มีการเขียนมอบหมายงาน

**ตัวบ่งชี้ที่ 5.3** ร้อยละของกิจกรรมหรือโครงการบริการวิชาการและวิชาชีพที่ตอบสนองความต้องการพัฒนาและเสริมสร้างความเข้มแข็งของสังคม ชุมชน ประเทศชาติและนานาชาติต่ออาจารย์ประจำ

**ตารางที่ 5.3** ร้อยละของกิจกรรมหรือโครงการบริการวิชาการและวิชาชีพที่ตอบสนองความต้องการพัฒนาและเสริมสร้างความเข้มแข็งของสังคม ชุมชน ประเทศชาติและนานาชาติต่ออาจารย์ประจำ

รายการ	ผลการดำเนินงาน		
	2549	2550	เป้าหมาย 2550
1. กิจกรรมหรือโครงการบริการวิชาการและวิชาชีพ (ที่ตอบสนองความต้องการพัฒนาและเสริมสร้างความเข้มแข็งของสังคม ชุมชน ประเทศชาติและนานาชาติ)	6 หลักสูตร	8 หลักสูตร	8 หลักสูตร
2. จำนวนอาจารย์ประจำทั้งหมด	2	11	
3. คิดเป็นร้อยละ	1	54.55	
<b>คะแนนที่ได้</b>	<b>3</b>		

#### ผลการดำเนินงาน

ศูนย์วิทยาศาสตร์ได้ดำเนินงานฝึกอบรมเชิงปฏิบัติการหลักสูตรต่าง ๆ ภายใต้งานฝึกอบรมเชิงปฏิบัติการเพื่อเพิ่มศักยภาพนักวิทยาศาสตร์ และโครงการฝึกอบรมเชิงปฏิบัติการเพื่อเพิ่มพูนสมรรถนะระบบการจัดการด้านคุณภาพ ในปีการศึกษา 2550 รวมทั้งสิ้น 6 หลักสูตร โดยพิจารณาจากความเหมาะสมและความต่อเนื่องของวิชาการที่นักศึกษาได้เข้าร่วมตั้งแต่ต้น (หลักฐานเอกสารหมายเลข 5.3-1 ถึง 5.3-6)

สถาบันวิจัยและพัฒนาอาจารย์ประจำทั้งหมด 11 คน มีกิจกรรมบริการวิชาการทั้งสิ้น 6 กิจกรรม คิดเป็นร้อยละ 54.55

#### จุดแข็ง / จุดอ่อน

##### จุดแข็ง

1. เป็นความต้องการของนักศึกษาในการเพิ่มพูนศักยภาพของตนเองในวิชาการที่มีลักษณะความจำเพาะมากขึ้น และจะเข้าร่วมในหลักสูตรใหม่ ๆ ที่ได้เปิดการอบรมเสมอ
2. เป็นความต้องการของสถานประกอบการที่ต้องการบัณฑิตที่เข้าใจและสามารถปฏิบัติงานตามระบบคุณภาพได้ทั้งในภาคอุตสาหกรรมและห้องปฏิบัติการของภาครัฐบาล

##### จุดอ่อน

1. การขาดความต่อเนื่องของนักศึกษาชั้นปีที่ต่อเนื่องกัน จึงทำให้ไม่สามารถรักษาจำนวนโครงการให้คงที่หรือเพิ่มมากขึ้นได้
2. นักศึกษาบางส่วนจะให้ความสนใจในการเข้าร่วมกิจกรรมในลักษณะนี้ก็ต่อเมื่อผ่านการฝึกประสบการณ์วิชาชีพในสถานประกอบการที่ได้รับการรับรองระบบตามมาตรฐาน มอก. หรือกำลังดำเนินการขอการรับรองระบบ

#### โอกาสในการพัฒนา / แนวทางแก้ไข

โอกาสในการพัฒนา นักศึกษาให้ความสนใจอย่างต่อเนื่องในหลักสูตรการฝึกอบรมที่ศูนย์วิทยาศาสตร์ได้พัฒนาขึ้น

## รายการหลักฐาน

- สวพ 5.3.1 (1) โครงการฝึกอบรมเชิงปฏิบัติการเพื่อเพิ่มศักยภาพนักวิทยาศาสตร์ หลักสูตร ข้อกำหนดทั่วไปว่าด้วยความสามารถของห้องปฏิบัติการทดสอบและ/หรือสอบเทียบ (มอก. 17025- 2548 : ISO / IEC17025:2005) รุ่นที่ 4
- สวพ 5.3.1 (2) โครงการฝึกอบรมเชิงปฏิบัติการเพื่อเพิ่มพูนสมรรถนะระบบการจัดการด้านคุณภาพหลักสูตรระบบการจัดการความปลอดภัยของอาหาร-ข้อกำหนดสำหรับองค์กรในห่วงโซ่อาหารตาม มอก. 22000-2548 (Introduction and Requirement ISO 22000 : 2005) รุ่นที่ 1
- สวพ 5.3.1 (3) โครงการฝึกอบรมเชิงปฏิบัติการเพื่อเพิ่มศักยภาพนักวิทยาศาสตร์ หลักสูตร การจัดทำระบบเอกสารคุณภาพและการควบคุมเอกสารในระบบคุณภาพ (Document and Document Control) รุ่นที่ 1
- สวพ 5.3.1 (4) โครงการฝึกอบรมเชิงปฏิบัติการเพื่อเพิ่มพูนสมรรถนะระบบการจัดการด้านคุณภาพ หลักสูตร ข้อกำหนดระบบการจัดการด้านสิ่งแวดล้อมตาม มอก. 14001-2547 (Introduction and Requirement ISO 14001 : 2004) รุ่นที่ 1
- สวพ 5.3.1 (5) โครงการฝึกอบรมเชิงปฏิบัติการเพื่อเพิ่มพูนสมรรถนะระบบการจัดการด้านคุณภาพ หลักสูตร ข้อกำหนดระบบการบริหารงานคุณภาพตาม มอก. 9001-2543 (Introduction and Requirement ISO 9001 : 2000) รุ่นที่ 2
- สวพ 5.3.1 (6) โครงการฝึกอบรมเชิงปฏิบัติการเพื่อเพิ่มเติมความรู้พื้นฐานในห้องปฏิบัติการ หลักสูตร เทคนิคการเตรียมสารละลาย รุ่นที่ 2
- สวพ 5.3.1 (7) โครงการฝึกอบรมเชิงปฏิบัติการเพื่อเพิ่มพูนสมรรถนะระบบการจัดการด้านคุณภาพ หลักสูตร สถิติเบื้องต้นและการใช้งาน โปรแกรมประยุกต์ทางสถิติเพื่อการควบคุมคุณภาพ รุ่นที่ 1
- สวพ 5.3.1 (8) โครงการฝึกอบรมเชิงปฏิบัติการเพื่อเพิ่มพูนสมรรถนะระบบการจัดการด้านคุณภาพ หลักสูตร ระบบการจัดการความปลอดภัยของอาหาร-ข้อกำหนดสำหรับองค์กรในห่วงโซ่อาหารตาม มอก. 22000-2548 (Introduction and Requirement ISO 22000 : 2005) รุ่นที่ 2

## โครงการหรือกิจกรรมในปีต่อไป (เพื่อพัฒนาหรือปรับปรุงตัวบ่งชี้)

ศูนย์วิทยาศาสตร์ได้วางแผนการดำเนินงานฝึกอบรมเชิงปฏิบัติการหลักสูตรต่าง ๆ ที่เกี่ยวข้อง ภายใตโครงการฝึกอบรมเชิงปฏิบัติการเพื่อเพิ่มศักยภาพนักวิทยาศาสตร์ และโครงการฝึกอบรมเชิงปฏิบัติการเพื่อเพิ่มพูนสมรรถนะระบบการจัดการด้านคุณภาพ โดยพิจารณาจากผลการประเมินความต้องการฝึกอบรมของนักศึกษาที่เข้ารับการฝึกอบรมเชิงปฏิบัติการในแต่ละหลักสูตร

#### ตัวบ่งชี้ที่ 5.4 ร้อยละของระดับความพึงพอใจของผู้รับบริการ

#### ตารางที่ 5.4 ร้อยละของระดับความพึงพอใจของผู้รับบริการ

รายการ	ผลการดำเนินงาน		
	2549	2550	เป้าหมาย 2550
1. ระดับความพึงพอใจของผู้รับบริการ		4.0282	
2. จำนวนผู้มารับบริการ		199	
3. คิดเป็นร้อยละ		80.5	
<b>คะแนนที่ได้</b>	<b>2</b>		

#### ผลการดำเนินงาน

มหาวิทยาลัยราชภัฏสกลนครทำวิจัยเชิงสำรวจความพึงพอใจ และความเชื่อมั่นเกี่ยวกับคุณภาพการให้บริการของมหาวิทยาลัยราชภัฏสกลนคร โดยสถาบันวิจัยและพัฒนาและให้คำปรึกษาแห่งมหาวิทยาลัยธรรมศาสตร์ในการสำรวจนี้ได้สุ่มตัวอย่างผู้มารับบริการจำนวน 199 คน พบว่าระดับความพึงพอใจของผู้รับบริการ เท่ากับ 4.0282 คิดเป็นร้อยละ 80.5

#### รายการเอกสาร

สวพ 5.4.1 (1) รายงานผลการวิจัยเชิงสำรวจความพึงพอใจ และความเชื่อมั่นเกี่ยวกับคุณภาพการให้บริการของมหาวิทยาลัยราชภัฏสกลนคร ประจำปีงบประมาณ 2550

**ตัวบ่งชี้ที่ 5.5** จำนวนแหล่งให้บริการวิชาการและวิชาชีพที่ได้รับการยอมรับในระดับชาติหรือระดับนานาชาติ (เฉพาะสถาบันที่เน้นการผลิตบัณฑิตและพัฒนาสังคม)

**ตารางที่ 5.5** จำนวนแหล่งให้บริการวิชาการและวิชาชีพที่ได้รับการยอมรับในระดับชาติหรือระดับนานาชาติ

รายการ	ผลการดำเนินงาน		
	2549	2550	เป้าหมาย 2550
จำนวนแหล่งให้บริการวิชาการและวิชาชีพที่ได้รับการยอมรับในระดับชาติหรือระดับนานาชาติ		2 แหล่ง	
<b>คะแนนที่ได้</b>	<b>1</b>		

#### ผลการดำเนินงาน

สถาบันวิจัยและพัฒนา มีศูนย์ถ่ายทอดเทคโนโลยีที่เหมาะสม และศูนย์วิทยาศาสตร์ เป็นหน่วยงานที่ให้บริการวิชาการที่ได้รับการยอมรับในระดับชาติหรือระดับนานาชาติ

#### จุดอ่อน

สถาบันวิจัยและพัฒนา มีจำนวนแหล่งให้บริการวิชาการและวิชาชีพที่ได้รับการยอมรับในระดับชาติหรือระดับนานาชาติ อยู่เพียง 2 แห่ง

#### แนวทางแก้ไข

จัดตั้งแหล่งให้บริการวิชาการที่ได้รับการยอมรับในระดับชาติและระดับนานาชาติเพิ่มมากขึ้น

#### รายการหลักฐาน

สวพ 5.5 (1) คำสั่งแต่งตั้งศูนย์เทคโนโลยีที่เหมาะสม

สวพ 5.5 (2) คำสั่งแต่งตั้งบุคลากรทำงานในศูนย์เทคโนโลยีที่เหมาะสม



## องค์ประกอบที่ 7 การบริหารและการจัดการ

สถาบันอุดมศึกษาต้องให้ความสำคัญกับการบริหารจัดการ โดยมีสภามหาวิทยาลัยทำหน้าที่ในการกำกับดูแลการทำงานของสถาบันการศึกษาให้มีประสิทธิภาพ ปัจจัยที่สถาบันอุดมศึกษาจะทำหน้าที่บริหารจัดการให้มีคุณภาพได้แก่ ทรัพยากรบุคคล ระบบฐานข้อมูล การบริหารความเสี่ยง การบริหารการเปลี่ยนแปลง การบริหารทรัพยากรทั้งหมด ฯลฯ เพื่อสัมฤทธิ์ผลตามเป้าหมายที่กำหนดไว้ โดยใช้หลักการบริหารจัดการบ้านเมืองและสังคมที่ดี (good governance) จำนวน 9 ตัวบ่งชี้ ประกอบด้วย

ตัวบ่งชี้	การบริหารและการจัดการ
	ค่าคะแนนที่ได้
7.1 สภาสถาบันใช้หลักธรรมาภิบาลในการบริหารจัดการและสามารถผลักดันสถาบันให้แข่งขันได้ในระดับสากล	1
7.2 ภาวะผู้นำของผู้บริหารทุกระดับของสถาบัน	1
7.3 มีการพัฒนาสถาบันสู่องค์กรเรียนรู้	0
7.4 มีระบบและกลไกในการบริหารทรัพยากรบุคคลเพื่อพัฒนาและชำระรักษาไว้ให้บุคลากรมีคุณภาพและประสิทธิภาพ	1
7.5 ระดับความสำเร็จในการเปิดโอกาสให้บุคคลภายนอกเข้ามามีส่วนร่วมในการพัฒนาสถาบันอุดมศึกษา	1
7.6 มีการนำระบบบริหารความเสี่ยงมาใช้ในกระบวนการบริหารการศึกษา	1
7.7 ระดับความสำเร็จของการถ่ายทอดตัวบ่งชี้และเป้าหมายของระดับองค์กรสู่ระดับบุคคล	0
<b>คะแนนเฉลี่ย</b>	<b>0.71</b>
<b>ผลการประเมิน</b>	<b>ไม่ได้มาตรฐาน</b>

### หมายเหตุ

ค่าเฉลี่ย	ผลการประเมิน
0 - 1.50	ไม่ได้มาตรฐาน
1.51 - 2.50	อยู่ในเกณฑ์ยอมรับได้
2.51 - 3.00	ได้มาตรฐาน

**ตัวบ่งชี้ที่ 7.1** สถานสถาบันใช้หลักธรรมาภิบาลในการบริหารจัดการและสามารถผลักดันสถาบันให้แข่งขันได้ในระดับสากล

**ตารางที่ 7.1** สถานสถาบันใช้หลักธรรมาภิบาลในการบริหารจัดการและสามารถผลักดันสถาบันให้แข่งขันได้ในระดับสากล

รายการ	ผลการดำเนินงาน		
	2549	2550	เป้าหมาย 2550
1. สถานสถาบันมีบทบาทสำคัญในการกำหนดทิศทาง ยุทธศาสตร์ และนโยบายของสถาบัน	×	×	
2. สถานสถาบันมีการติดตามผลการดำเนินงานตามภารกิจหลักของสถาบันมากกว่าปีละ 2 ครั้ง	×	×	
3. มีการประชุมกรรมการสถานบันอย่างต่ำร้อยละ 80 ของแผน ในการประชุมแต่ละครั้งมีกรรมการเข้าร่วมโดยเฉลี่ยไม่น้อยกว่าร้อยละ 80 โดยมีการส่งเอกสารให้กรรมการสถานบันอย่างน้อย 7 วัน ก่อนการประชุม	✓	✓	
4. สถานสถาบันจัดให้มีการประเมินผลงานของอธิการบดีหรือผู้บริหารสูงสุดตามหลักเกณฑ์ที่ตกลงกันไว้ล่วงหน้า	×	×	
5. สถานสถาบันมีการดำเนินงานโดยใช้หลักธรรมาภิบาลและส่งเสริมการบริหารงานโดยใช้หลักธรรมาภิบาลทั่วทั้งองค์กร	✓	✓	
<b>คะแนนที่ได้</b>	<b>1</b>		

(ทำเครื่องหมาย ✓ ตามข้อ 1-5 ที่ได้ดำเนินการ)

#### ผลการดำเนินงาน

สถาบันวิจัยและพัฒนา มีการประชุมกรรมการสถานบันอย่างน้อยร้อยละ 80 ของแผน ในการประชุมแต่ละครั้งมีกรรมการเข้าร่วมโดยเฉลี่ยไม่น้อยกว่าร้อยละ 80 โดยมีการส่งเอกสารให้กรรมการสถานบันอย่างน้อย 7 วันก่อนการประชุม สถานบันวิจัยมีการดำเนินงานโดยใช้หลักธรรมาภิบาลและส่งเสริมการบริหารงานโดยใช้หลักธรรมาภิบาลทั่วทั้งองค์กร โดยการมีสายตรงคุยกับผู้บริหารผ่านหน้าเว็บไซต์สถานบันวิจัยและพัฒนา

#### จุดอ่อน

- ไม่มีการติดตามผลการดำเนินงานของสถานบันวิจัยและพัฒนา รวมถึงไม่มีการประเมินผลการปฏิบัติงานของผู้อำนวยการสถานบันวิจัยและพัฒนา
- มีการประเมินผลการดำเนินงานบางโครงการ ดังนั้น จึงไม่มีการประเมินผลโดยภาพรวมของสถานบันวิจัยและพัฒนาและไม่ได้เปิดเผยต่อสาธารณชนเป็นประจำทุกปี

#### แนวทางแก้ไข

- จัดทำหรือพัฒนายุทธศาสตร์ของสถานบันวิจัยและพัฒนาให้มีความสอดคล้องกับยุทธศาสตร์ปัจจุบันของมหาวิทยาลัย

- ควรประเมินผลการดำเนินงาน โดยภาพรวมของสถาบันวิจัยและพัฒนาและเปิดเผยต่อสาธารณชน  
เป็นประจำทุกปี

**รายการหลักฐาน**

สวพ 7.1.3(1) สรุปโครงการที่ดำเนินการในปีการศึกษา 2550

สวพ 7.1.3(2) ตัวอย่างบันทึกการประชุมของคณะกรรมการบริหารสถาบันวิจัยและพัฒนา

## ตัวบ่งชี้ที่ 7.2 ภาวะผู้นำของผู้บริหารทุกระดับของสถาบัน

### ตารางที่ 7.2 ภาวะผู้นำของผู้บริหารทุกระดับของสถาบัน

รายการ	ผลการดำเนินงาน		
	2549	2550	เป้าหมาย 2550
1. มีกระบวนการสรรหาผู้บริหารที่เป็นระบบ โปร่งใส ตรวจสอบได้		✓	
2. ผู้บริหารดำเนินการบริหารด้วยหลักธรรมาภิบาลและใช้ศักยภาพภาวะผู้นำที่มีอยู่โดยคำนึงถึงประโยชน์ของสถาบันและผู้มีส่วนได้ส่วนเสีย		✓	
3. มีกระบวนการประเมินศักยภาพและผลการปฏิบัติงานของผู้บริหารที่ชัดเจนและเป็นที่ยอมรับในสถาบัน		×	
4. มีการจัดทำแผนและกลไกการพัฒนาศักยภาพของผู้บริหารตามผลการประเมิน และดำเนินการตามแผนอย่างครบถ้วน		×	
<b>คะแนนที่ได้</b>	<b>1 คะแนน</b>		

(ทำเครื่องหมาย ✓ ตามระดับคุณภาพ (1-4) ที่ได้ดำเนินการ)

#### ผลการดำเนินงาน

สถาบันวิจัยและพัฒนา มีกระบวนการสรรหาผู้บริหารที่เป็นระบบ โปร่งใส ตรวจสอบได้ เช่น ต้องมีการเสนอรายชื่อบุคคลเพื่อดำรงตำแหน่งผู้อำนวยการสถาบันเข้าสู่กระบวนการคัดเลือกผู้อำนวยการ ตามระเบียบที่สภามหาวิทยาลัยกำหนด ซึ่งตลอดระยะเวลาการปฏิบัติงานของผู้อำนวยการ จะมุ่งเน้นการบริหารด้วยหลักธรรมาภิบาล โดยคำนึงถึงประโยชน์สูงสุดต่อสถาบันและมหาวิทยาลัย โดยจะได้รับการรับฟังความคิดเห็นหรือข้อร้องเรียนต่างๆ ผ่านเว็บไซต์

#### จุดอ่อน

- ผลการปฏิบัติงานของผู้บริหารเป็นที่ยอมรับของคณะทำงานและบุคลากรในมหาวิทยาลัย ดังจะเห็นได้จาก การขอความร่วมมือในการดำเนินกิจกรรมต่างๆ ของมหาวิทยาลัย ซึ่งผู้บริหารได้ให้ความสำคัญเป็นอย่างยิ่ง เพียงแต่ไม่มีกระบวนการประเมินศักยภาพและผลการปฏิบัติงานของผู้บริหารที่ชัดเจนหรือเป็นลายลักษณ์อักษรเท่านั้น

#### แนวทางแก้ไข

หากสถาบันวิจัยและพัฒนา มีการประเมินผลการดำเนินงานในภาพรวม ก็ควรประเมินการทำงานของคณะทำงานตลอดจนผู้บริหาร เพื่อได้ข้อมูลในการปรับปรุงกระบวนการที่ก่อให้เกิดประโยชน์ต่อมหาวิทยาลัยสูงสุด

#### รายการหลักฐาน

สวพ 7.2.1(1) เกณฑ์หรือวิธีการสรรหาผู้ดำรงตำแหน่งผู้อำนวยการสถาบันวิจัยและพัฒนา

สวพ 7.2.1(2) print หน้าหลักเว็บไซต์สถาบันวิจัยและพัฒนา ในส่วนที่เป็นสายตรงของผู้อำนวยการ

**ตัวบ่งชี้ที่ 7.6** ระดับความสำเร็จในการเปิดโอกาสให้บุคคลภายนอกเข้ามามีส่วนร่วมในการพัฒนาสถาบันอุดมศึกษา

**ตารางที่ 7.6** ระดับความสำเร็จในการเปิดโอกาสให้บุคคลภายนอกเข้ามามีส่วนร่วมในการพัฒนาสถาบันอุดมศึกษา

รายการ	ผลการดำเนินงาน		
	2549	2550	เป้าหมาย 2550
1. มีการเปิดเผยข้อมูลข่าวสารแก่ประชาชนอย่างโปร่งใส ผ่านช่องทางต่าง ๆ อาทิ เอกสารสิ่งพิมพ์ เว็บไซต์ นิทรรศการ		✓	
2. มีระบบการรับฟังความคิดเห็นของประชาชนผ่านช่องทางที่เปิดเผยและเป็นที่ยอมรับกันโดยทั่วอย่างน้อย 3 ช่องทาง		✓	
3. มีการนำความคิดเห็นของประชาชนไปประกอบการบริหารงาน โดยมีเจ้าหน้าที่รับผิดชอบและมีการดำเนินงานอย่างเป็นรูปธรรม		×	
4. มีที่ปรึกษาที่มาจากภาคประชาชน ทั้งที่เป็นทางการและไม่เป็นทางการ และมีการดำเนินกิจกรรมร่วมกันอย่างต่อเนื่องและชัดเจน เช่น จัดประชุมร่วมกันอย่างน้อยปีละ 2 ครั้ง		×	
5. มีกระบวนการหรือกลไกการติดตามตรวจสอบโดยภาคประชาชน		×	
<b>คะแนนที่ได้</b>			

(ทำเครื่องหมาย ✓ ตามระดับคุณภาพ (1-5) ที่ได้ดำเนินการ)

#### ผลการดำเนินงาน

สถาบันวิจัยและพัฒนา มีการเชื่อมโยงกับสังคมภายนอก โดยการเผยแพร่ข้อมูลข่าวสารในช่องทางต่าง ๆ เช่น เว็บไซต์สถาบันวิจัยและพัฒนา แผ่นข่าวสถาบันวิจัยและพัฒนา เป็นต้น

#### จุดอ่อน

สถาบันวิจัยและพัฒนา มีการเปิดเผยข้อมูลข่าวสารของการดำเนินงาน โครงการผ่านช่องทางต่างๆ มากมาย แต่ขาดการนำความคิดเห็นของประชาชนไปประกอบการบริหารอย่างเป็นรูปธรรมรวมทั้งไม่มีที่ปรึกษาที่มาจากประชาชน

#### โอกาสในการพัฒนา / แนวทางแก้ไข

ควรมีการแต่งตั้งที่ปรึกษาหรือผู้ทรงคุณวุฒิที่มาจากประชาชนเพื่อการติดตามตรวจสอบผลการดำเนินงานของสถาบัน

#### โครงการหรือกิจกรรมในปีต่อไป (เพื่อพัฒนาหรือปรับปรุงตัวบ่งชี้)

##### รายการหลักฐาน

สวพ 7.6.1 (1) เว็บไซต์ของสถาบันวิจัยและพัฒนาในส่วนสายตรงผู้บริหาร

สวพ 7.6.1 (2) วารสารหนองหญ้าไซที่ออกในปีการศึกษา 2550

สวพ 7.6.1 (3) แผ่นพับแนะนำ/ใบปลิวประชาสัมพันธ์โครงการอบรมความรู้เกี่ยวกับการจดทะเบียนทรัพย์สินทางปัญญา

สวพ 7.6.2 (1) ภาพถ่ายคู่ความคิดเห็น

สวพ 7.6.2 (2) เว็บไซต์ของสถาบันวิจัยและพัฒนาในส่วนสายตรงผู้บริหาร

สวพ 7.6.2 (3) ภาพถ่ายห้องสมุด

ตัวบ่งชี้ที่ 7.8 มีการนำระบบบริหารความเสี่ยงมาใช้ในกระบวนการบริหารการศึกษา

ตารางที่ 7.8 มีการนำระบบบริหารความเสี่ยงมาใช้ในกระบวนการบริหารการศึกษา

รายการ	ผลการดำเนินงาน		
	2549	2550	เป้าหมาย 2550
1. มีการแต่งตั้งคณะกรรมการหรือคณะทำงานบริหารความเสี่ยง โดยมีผู้บริหารระดับสูงและตัวแทนที่รับผิดชอบพันธกิจหลักของสถาบัน ร่วมเป็นคณะกรรมการหรือคณะทำงาน โดยผู้บริหารระดับสูง ต้องมีบทบาทสำคัญในการกำหนดนโยบายหรือแนวทางในการบริหารความเสี่ยง		✓	
2. มีการวิเคราะห์และระบุปัจจัยเสี่ยงที่ส่งผลกระทบต่อหรือสร้างความเสียหายหรือความล้มเหลวหรือลดโอกาสที่จะบรรลุเป้าหมายในการบริหารงาน และจัดลำดับความสำคัญของปัจจัยเสี่ยง		✓	
3. มีการจัดทำแผนบริหารความเสี่ยง โดยแผนดังกล่าวต้องกำหนดมาตรการหรือแผนปฏิบัติการในการสร้างความรู้ ความเข้าใจให้กับบุคลากรทุกระดับในด้านการบริหารความเสี่ยงและการดำเนินการแก้ไข ลด หรือป้องกันความเสี่ยงที่จะเกิดขึ้นอย่างเป็นรูปธรรม		✓	
4. มีการดำเนินการตามแผนบริหารความเสี่ยง		×	
5. มีการสรุปผลการดำเนินงานตามแผนบริหารความเสี่ยง ตลอดจนมีการกำหนดแนวทางและข้อเสนอแนะในการปรับปรุงแผนบริหารความเสี่ยง โดยได้รับความเห็นชอบจากผู้บริหารสูงสุดของสถาบัน		×	
<b>คะแนนที่ได้</b>	<b>1 คะแนน</b>		

(ทำเครื่องหมาย ✓ ตามระดับคุณภาพ (1-5) ที่ได้ดำเนินการ)

#### ผลการดำเนินงาน

สถาบันวิจัยและพัฒนาได้จัดทำแผนการปรับปรุงการควบคุมภายในของหน่วยงานโดยใช้มาตรฐานการควบคุมภายในตามระเบียบคณะกรรมการตรวจเงินแผ่นดินว่าด้วยการกำหนดมาตรฐานการควบคุมภายใน พ.ศ.2544 ข้อ 5 และ 6

#### จุดอ่อน

สถาบันวิจัยและพัฒนายังขาดการบริหารความเสี่ยงด้านกลยุทธ์และเหตุการณ์ภายนอก

#### โอกาสในการพัฒนา

ควรแต่งตั้งคณะกรรมการบริหารความเสี่ยงในด้านกลยุทธ์ นโยบายการปฏิบัติงาน รวมทั้งความเสี่ยงจากบุคคลภายนอก

**ตัวบ่งชี้ที่ 7.9** ระดับความสำเร็จของการถ่ายทอดตัวชี้วัดและเป้าหมายของระดับองค์กรสู่ระดับบุคคล

**ตารางที่ 7.9** ระดับความสำเร็จของการถ่ายทอดตัวชี้วัดและเป้าหมายของระดับองค์กรสู่ระดับบุคคล

รายการ	ผลการดำเนินงาน		
	2549	2550	เป้าหมาย 2550
1. มีการกำหนดแนวทางการดำเนินการในการประเมินผลภายในสถาบัน		×	
2. มีแผนงานการประเมินผลภายในสถาบัน		×	
3. มีการกำหนดตัวบ่งชี้และเป้าหมายตามพันธกิจและยุทธศาสตร์ของสถาบัน		×	
4. มีการจัดทำ Strategy Map ของหน่วยงานในระดับคณะหรือเทียบเท่า โดยกำหนดเป้าประสงค์ของแต่ละประเด็นยุทธศาสตร์ที่เกี่ยวข้องกับหน่วยงานให้เชื่อมโยงกับเป้าประสงค์และประเด็นยุทธศาสตร์ของสถาบัน		×	
5. มีการยืนยันวิสัยทัศน์และประเด็นยุทธศาสตร์ของสถาบันอุดมศึกษาในระดับคณะหรือเทียบเท่า		×	
6. มีระบบในการติดตามผลการดำเนินงานตามตัวบ่งชี้และเป้าหมายตามคำรับรองของผู้บริหารระดับต่าง ๆ		×	
7. มีการประเมินผลการดำเนินงานตามตัวบ่งชี้และเป้าหมายตามคำรับรอง		×	
8. มีการนำผลการประเมินผลการดำเนินงานของผู้บริหาร ไปเชื่อมโยงกับระบบการสร้างแรงจูงใจ		×	
<b>คะแนนที่ได้</b>	<b>0 คะแนน</b>		

(ทำเครื่องหมาย ✓ ตามระดับคุณภาพ (1-8) ที่ได้ดำเนินการ)

**ผลการดำเนินงาน**

สถาบันวิจัยและพัฒนาฯ จัดทำแผนประเมินผลงานภายในสถาบัน



## องค์ประกอบที่ 8 การเงินและงบประมาณ

การเงินและงบประมาณเป็นสิ่งที่สำคัญอย่างหนึ่งของสถาบันการศึกษา โดยปกติแหล่งเงินทุนของสถาบันการศึกษาได้มาจากงบประมาณแผ่นดิน (สำหรับสถานศึกษาของรัฐ) และเงินรายได้เช่น ค่าเล่าเรียนของนักศึกษา รายได้จากงานวิจัย บริการทางวิชาการ ค่าเช่าทรัพย์สิน ฯลฯ ผู้บริหารสถาบันการศึกษาจะต้องทำความเข้าใจกับการวิเคราะห์ทางการเงิน เช่น ค่าใช้จ่ายทั้งหมดต่อจำนวนนักศึกษา ทรัพย์สินถาวรต่อจำนวนนักศึกษา ค่าใช้จ่ายที่สถาบันอุดมศึกษาใช้สำหรับการผลิตบัณฑิตต่อหัว จำแนกตามกลุ่มสาขา รายได้ทั้งหมดของสถาบันการศึกษาภายหลังจากหักงบดำเนินการทั้งหมด งบประมาณในการพัฒนาอาจารย์ ความรวดเร็วในการเบิกจ่าย ร้อยละของงบประมาณที่ประหยัดได้หลังจากที่ปฏิบัติตามภารกิจทุกอย่างครบถ้วน สิ่งเหล่านี้จะเป็นการแสดงศักยภาพเชิงการบริหารจัดการด้านการเงินของสถานศึกษาที่เน้นถึงความโปร่งใส ความถูกต้อง ใช้เม็ดเงินอย่างคุ้มค่า มีประสิทธิภาพ เกิดประโยชน์สูงสุด จำนวน 2 ตัวบ่งชี้ ประกอบด้วย

ตัวบ่งชี้	การเงินและงบประมาณ
	ค่าคะแนนที่ได้
8.1 มีระบบและกลไกในการจัดสรร การวิเคราะห์ค่าใช้จ่าย การตรวจสอบการเงินและงบประมาณอย่างมีประสิทธิภาพ	2
8.2 มีการใช้ทรัพยากรภายในและภายนอกสถาบันร่วมกัน	0
<b>คะแนนเฉลี่ย</b>	<b>1</b>
<b>ผลการประเมิน</b>	<b>ไม่ได้มาตรฐาน</b>

### หมายเหตุ

ค่าเฉลี่ย	ผลการประเมิน
0 - 1.50	ไม่ได้มาตรฐาน
1.51 - 2.50	อยู่ในเกณฑ์ยอมรับได้
2.51 - 3.00	ได้มาตรฐาน

**ตัวบ่งชี้ที่ 8.1** มีระบบและกลไกในการจัดสรร การวิเคราะห์ค่าใช้จ่าย การตรวจสอบการเงินและงบประมาณอย่างมีประสิทธิภาพ

**ตารางที่ 8.1** มีระบบและกลไกในการจัดสรร การวิเคราะห์ค่าใช้จ่าย การตรวจสอบการเงินและงบประมาณอย่างมีประสิทธิภาพ

รายการ	ผลการดำเนินงาน		
	2549	2550	เป้าหมาย 2550
1. มีแผนกลยุทธ์ทางการเงินที่สอดคล้องกับยุทธศาสตร์ของสถาบันให้เป็นที่ไปตามเป้าหมาย		✓	
2. มีแนวทางจัดหาทรัพยากรทางการเงิน แผนการจัดสรร และการวางแผนการใช้จ่ายเงินอย่างมีประสิทธิภาพ โปร่งใส ตรวจสอบได้		✓	
3. มีการจัดทำระบบฐานข้อมูลทางการเงินที่ผู้บริหารสามารถนำไปใช้ในการตัดสินใจและวิเคราะห์สถานะทางการเงิน		✓	
4. มีการจัดทำรายงานทางการเงินอย่างเป็นระบบ อย่างน้อยปีละ 2 ครั้ง		✓	
5. มีการนำข้อมูลทางการเงินไปใช้ในการวิเคราะห์ค่าใช้จ่าย และวิเคราะห์สถานะทางการเงินและความมั่นคงขององค์กรอย่างต่อเนื่อง		×	
6. มีหน่วยงานตรวจสอบภายในและภายนอก ทำหน้าที่ตรวจสอบ ติดตาม การใช้จ่ายเงินให้เป็นที่ไปตามระเบียบและกฎเกณฑ์ที่สถาบันกำหนด		×	
7. ผู้บริหารระดับสูงมีการติดตามผลการใช้จ่ายเงินให้เป็นที่ไปตามเป้าหมายและนำข้อมูลจากรายงานทางการเงินไปใช้ในการวางแผน และการตัดสินใจ		✓	
<b>คะแนนที่ได้</b>		<b>2</b>	

(ทำเครื่องหมาย ✓ ตามระดับคุณภาพ (1-7) ที่ได้ดำเนินการ)

#### ผลการดำเนินงาน

สถาบันวิจัยและพัฒนา มีการจัดทำแผนยุทธศาสตร์ด้านการเงินให้สอดคล้องกับยุทธศาสตร์ของสถาบันวิจัยและพัฒนาให้เป็นที่ไปตามเป้าหมายไว้ในแผนกลยุทธ์และมีแนวทางจัดหาทรัพยากรทางการเงิน มีแผนการใช้จ่ายเงินงบประมาณเพื่อให้ใช้เงินอย่างมีประสิทธิภาพ โปร่งใสและควบคุมให้บรรลุเป้าหมาย ตรวจสอบได้ มีการจัดทำระบบฐานข้อมูลทางการเงินที่มีผู้บริหารสามารถนำไปใช้ในการตัดสินใจและวิเคราะห์สถานะทางการเงิน มีการจัดทำรายงานทางการเงินอย่างเป็นระบบ

#### จุดแข็ง

สถาบันวิจัยและพัฒนา มีการบริหารจัดการด้านการเงินและงบประมาณอย่างเป็นระบบมีการจัดทำระบบฐานข้อมูลทางการเงินที่ผู้บริหารสามารถนำไปใช้ในการตัดสินใจและวิเคราะห์ได้อย่างเป็นระบบ

โครงการหรือกิจกรรมในปีต่อไป (เพื่อพัฒนาหรือปรับปรุงตัวบ่งชี้)

โครงการจัดทำแผนกลยุทธ์สถาบันวิจัยและพัฒนา

รายการหลักฐาน

สวพ 8.1.1 (1) เอกสารการเบิกจ่ายของสถาบันวิจัยและพัฒนา

สวพ 8.1.2 (1) ผลการใช้เงินงบประมาณแผ่นดินและเงินนอกงบประมาณ

## องค์ประกอบที่ 9 ระบบและกลไกการประกันคุณภาพ

ระบบและกลไกในการประกันคุณภาพภายใน เป็นปัจจัยสำคัญที่แสดงถึงศักยภาพการพัฒนาคุณภาพของสถาบัน โดยต้องครอบคลุมทั้งปัจจัยนำเข้า กระบวนการ ผลผลิต ผลกระทบที่เกิดขึ้น ซึ่งจะต้องมีการพัฒนาระบบและกลไกในการประกันคุณภาพภายในอย่างต่อเนื่อง และมีกระบวนการจัดการความรู้ เพื่อให้เกิดนวัตกรรมด้านการประกันคุณภาพภายในที่เป็นลักษณะเฉพาะของสถาบัน จำนวน 3 ตัวบ่งชี้ ประกอบด้วย

ตัวบ่งชี้	ระบบและกลไกการประกันคุณภาพ
	ค่าคะแนนที่ได้
9.1 มีระบบและกลไกการประกันคุณภาพภายในที่เป็นส่วนหนึ่งของกระบวนการบริหารการศึกษา	1
9.2 มีระบบและกลไกการให้ความรู้ และทักษะด้านการประกันคุณภาพแก่นักศึกษา	0
9.3 ระดับความสำเร็จของการประกันคุณภาพการศึกษาภายใน	0
<b>คะแนนเฉลี่ย</b>	<b>0.67</b>
<b>ผลการประเมิน</b>	<b>ไม่ได้มาตรฐาน</b>

### หมายเหตุ

ค่าเฉลี่ย	ผลการประเมิน
0 - 1.50	ไม่ได้มาตรฐาน
1.51 - 2.50	อยู่ในเกณฑ์ยอมรับได้
2.51 - 3.00	ได้มาตรฐาน

**ตัวบ่งชี้ที่ 9.1** มีระบบและกลไกการประกันคุณภาพภายในที่เป็นส่วนหนึ่งของกระบวนการบริหารการศึกษา

**ตารางที่ 9.1** มีระบบและกลไกการประกันคุณภาพภายในที่เป็นส่วนหนึ่งของกระบวนการบริหารการศึกษา

รายการ	ผลการดำเนินงาน		
	2549	2550	เป้าหมาย 2550
1. มีระบบและกลไกการประกันคุณภาพการศึกษาภายในที่เหมาะสมกับระดับการพัฒนาของสถาบัน	×	✓	
2. มีการกำหนดนโยบายและให้ความสำคัญเรื่องการประกันคุณภาพจากคณะกรรมการระดับนโยบายและผู้บริหารสูงสุดของสถาบันภายใต้การมีส่วนร่วมจากภาคีทั้งภายในและภายนอกสถาบัน	×	×	
3. มีการกำหนดมาตรฐานตัวบ่งชี้ และเกณฑ์คุณภาพที่สอดคล้องกับมาตรฐานการอุดมศึกษา และมาตรฐานอื่น ๆ ที่เกี่ยวข้องและสอดคล้องกับการประเมินคุณภาพภายนอก	×	×	
4. มีการดำเนินงานด้านการประกันคุณภาพที่ครบถ้วน ทั้งการควบคุมคุณภาพ การติดตาม ตรวจสอบ และประเมินคุณภาพอย่างต่อเนื่องเป็นประจำ (อย่างน้อย 3 ปี นับรวมปีที่มีการติดตาม)	×	×	
5. มีการนำผลการประกันคุณภาพมาพัฒนาปรับปรุงการดำเนินงาน	×	×	
6. มีระบบฐานข้อมูลและสารสนเทศที่สนับสนุนการประกันคุณภาพการศึกษาและใช้ร่วมกันทั้งระดับบุคคล ภาควิชา คณะและสถาบัน	×	×	
7. มีระบบส่งเสริมการสร้างเครือข่ายด้านการประกันคุณภาพการศึกษาระหว่างหน่วยงานทั้งภายในและภายนอกสถาบัน	×	×	
<b>คะแนนที่ได้</b>	<b>1 คะแนน</b>		

**ผลการดำเนินงาน**

- มีคำสั่งแต่งตั้งคณะกรรมการประกันคุณภาพภายใน

**จุดอ่อน**

- ไม่มีแผนงานด้านการประกันคุณภาพการศึกษา ระบบและกลไกการประกันคุณภาพการบริหารงานด้านการประกันคุณภาพของสถาบันวิจัยและพัฒนาไม่มีประสิทธิภาพเท่าที่ควร เนื่องการจัดเก็บเอกสารในระบบงานสารบรรณยังอยู่ในระหว่างการปรับปรุง อีกทั้งเพิ่งการริเริ่มส่งบุคลากรหรือเจ้าหน้าที่เข้ารับการอบรม นอกจากนี้บุคลากรในสถาบันมีการเปลี่ยนแปลงสายงานและบุคลากรบ่อย และที่สำคัญยังขาดเจ้าหน้าที่ ที่จะดูแลระบบประกันคุณภาพโดยเฉพาะ

**แนวทางแก้ไข**

- จัดทำแผนงานด้านการประกันคุณภาพการศึกษา จัดทำระบบและกลไกการประกันคุณภาพ การปฏิบัติงานด้านการประกันคุณภาพของสถาบันวิจัยและพัฒนา
- ควรแต่งตั้งเจ้าหน้าที่ดูแลระบบงานประกันคุณภาพโดยเฉพาะ และควรจะมีการทำความเข้าใจเกี่ยวกับความสำคัญของระบบประกันคุณภาพให้กับบุคลากรทุกคนของสถาบันวิจัยและพัฒนา

**โครงการหรือกิจกรรมในปีต่อไป (เพื่อพัฒนาหรือปรับปรุงตัวบ่งชี้นี้)**

- จัดทำแผนงานด้านการประกันคุณภาพการศึกษา จัดทำระบบและกลไกการประกันคุณภาพ การ  
ปรัญงานด้านการประกันคุณภาพของสถาบันวิจัยและพัฒนา
- ควรจัดส่งบุคลากรประจำสำนักงาน หรือข้าราชการสายสนับสนุนเข้ารับการอบรมเกี่ยวกับการ  
ประกันคุณภาพ เพื่อที่จะได้มีบุคลากรปฏิบัติงานด้านการประกันคุณภาพโดยตรง

## ตอนที่ 4

### สรุปผลการประเมินตนเอง และทิศทางการพัฒนา

ผลการประเมินตนเองของ สถาบันวิจัยและพัฒนา ปีการศึกษา 2550 สรุปได้ ดังนี้

สรุปผลการประเมินตนเองตามองค์ประกอบคุณภาพของ สกอ.

ตารางที่ 4.1 สรุปผลการประเมินตนเองตามองค์ประกอบคุณภาพของ สกอ.

องค์ประกอบคุณภาพ	ผลการประเมินตนเอง		
	เป้าหมาย	ผลการดำเนินงาน	คะแนนการประเมิน
องค์ประกอบที่ 1 ปรัชญา ปณิธาน วัตถุประสงค์ และแผนการดำเนินการ			
ตัวบ่งชี้ที่ 1.1		ได้มาตรฐาน	3
ตัวบ่งชี้ที่ 1.2		ไม่ได้มาตรฐาน	0
คะแนนเฉลี่ยขององค์ประกอบที่ 1			
องค์ประกอบที่ 2 การเรียนการสอน			
ตัวบ่งชี้ที่ 2.1			
ตัวบ่งชี้ที่ 2.2			
ตัวบ่งชี้ที่ 2.3			
ตัวบ่งชี้ที่ 2.4			
ตัวบ่งชี้ที่ 2.5			
ตัวบ่งชี้ที่ 2.6			
ตัวบ่งชี้ที่ 2.7			
ตัวบ่งชี้ที่ 2.8		ได้มาตรฐาน	
ตัวบ่งชี้ที่ 2.9		ได้มาตรฐาน	
ตัวบ่งชี้ที่ 2.10		ไม่ได้มาตรฐาน	
ตัวบ่งชี้ที่ 2.111		ได้มาตรฐาน	
ตัวบ่งชี้ที่ 2.12			
คะแนนเฉลี่ยขององค์ประกอบที่ 2		อยู่ในเกณฑ์ยอมรับได้	2.50

ตารางที่ 4.1 สรุปผลการประเมินตนเองตามองค์ประกอบคุณภาพของ สกอ. (ต่อ)

องค์ประกอบคุณภาพ	ผลการประเมินตนเอง		
	เป้าหมาย	ผลการดำเนินงาน	คะแนนการประเมิน
องค์ประกอบที่ 3 กิจกรรมการพัฒนานิสิตนักศึกษา ตัวบ่งชี้ที่ 3.1		0	0
คะแนนเฉลี่ยขององค์ประกอบที่ 3		ไม่ได้มาตรฐาน	0
องค์ประกอบที่ 4 การวิจัย ตัวบ่งชี้ที่ 4.1		อยู่ในเกณฑ์ยอมรับได้	2
ตัวบ่งชี้ที่ 4.2		อยู่ในเกณฑ์ยอมรับได้	2
ตัวบ่งชี้ที่ 4.3		ได้มาตรฐาน	3
ตัวบ่งชี้ที่ 4.4		ไม่ได้มาตรฐาน	1
คะแนนเฉลี่ยขององค์ประกอบที่ 4		อยู่ในเกณฑ์ยอมรับได้	2.00
องค์ประกอบที่ 5 การบริการวิชาการแก่สังคม ตัวบ่งชี้ที่ 5.1			
ตัวบ่งชี้ที่ 5.2			
ตัวบ่งชี้ที่ 5.3			
ตัวบ่งชี้ที่ 5.4			
ตัวบ่งชี้ที่ 5.5			
คะแนนเฉลี่ยขององค์ประกอบที่ 5			
องค์ประกอบที่ 7 การบริหารและการจัดการ ตัวบ่งชี้ที่ 7.1		ไม่ได้มาตรฐาน	1
ตัวบ่งชี้ที่ 7.2		ไม่ได้มาตรฐาน	1
ตัวบ่งชี้ที่ 7.3		ไม่ได้มาตรฐาน	0
ตัวบ่งชี้ที่ 7.4		ไม่ได้มาตรฐาน	1
ตัวบ่งชี้ที่ 7.6		ไม่ได้มาตรฐาน	1
ตัวบ่งชี้ที่ 7.8		ไม่ได้มาตรฐาน	1
ตัวบ่งชี้ที่ 7.9		ไม่ได้มาตรฐาน	0
คะแนนเฉลี่ยขององค์ประกอบที่ 7		ไม่ได้มาตรฐาน	0.71



ตารางที่ 4.1 สรุปผลการประเมินตนเองตามองค์ประกอบคุณภาพของ สกอ. (ต่อ)

องค์ประกอบคุณภาพ	ผลการประเมินตนเอง		
	เป้าหมาย	ผลการดำเนินงาน	คะแนนการประเมิน
<b>องค์ประกอบที่ 8 การเงินและงบประมาณ</b>			
ตัวบ่งชี้ที่ 8.1		อยู่ในเกณฑ์ยอมรับได้	0
ตัวบ่งชี้ที่ 8.2		ไม่ได้มาตรฐาน	1.00
คะแนนเฉลี่ยขององค์ประกอบที่ 8		ไม่ได้มาตรฐาน	
<b>องค์ประกอบที่ 9 ระบบและกลไกการประกันคุณภาพ</b>			
ตัวบ่งชี้ที่ 9.1		ไม่ได้มาตรฐาน	1
ตัวบ่งชี้ที่ 9.2		ไม่ได้มาตรฐาน	0
ตัวบ่งชี้ที่ 9.3		ไม่ได้มาตรฐาน	0
คะแนนเฉลี่ยขององค์ประกอบที่ 9		ไม่ได้มาตรฐาน	0.67
คะแนนเฉลี่ยรวมทุกตัวบ่งชี้ของทุกองค์ประกอบ			

สรุปผลการประเมินตนเองตามมาตรฐานอุดมศึกษา

ตารางที่ 4.2 สรุปผลการประเมินตนเองตามมาตรฐานอุดมศึกษา

มาตรฐานอุดมศึกษา	ผลการประเมินตนเอง		
	เป้าหมาย	ผลการดำเนินงาน	คะแนนการประเมิน
<b>มาตรฐานที่ 1 มาตรฐานด้านคุณภาพบัณฑิต</b>			
ตัวบ่งชี้ที่ 2.9			
ตัวบ่งชี้ที่ 2.10			
ตัวบ่งชี้ที่ 2.11			
ตัวบ่งชี้ที่ 2.12			
คะแนนเฉลี่ยมาตรฐานที่ 1			

ตารางที่ 4.2 สรุปผลการประเมินตนเองตามมาตรฐานอุดมศึกษา (ต่อ)

มาตรฐานอุดมศึกษา	ผลการประเมินตนเอง		
	เป้าหมาย	ผลการดำเนินงาน	คะแนนการประเมิน
<b>มาตรฐานที่ 2 มาตรฐานด้านการบริหารจัดการการอุดมศึกษา</b> <b>มาตรฐานที่ 2 ก มาตรฐานด้านธรรมาภิบาลของการบริหารการอุดมศึกษา</b>			
ตัวบ่งชี้ที่ 1.1			
ตัวบ่งชี้ที่ 1.2			
ตัวบ่งชี้ที่ 2.7			
ตัวบ่งชี้ที่ 7.1			
ตัวบ่งชี้ที่ 7.2			
ตัวบ่งชี้ที่ 7.4			
ตัวบ่งชี้ที่ 7.5			
ตัวบ่งชี้ที่ 7.6			
ตัวบ่งชี้ที่ 7.7			
ตัวบ่งชี้ที่ 7.8			
ตัวบ่งชี้ที่ 7.9			
ตัวบ่งชี้ที่ 8.1			
ตัวบ่งชี้ที่ 8.2			
ตัวบ่งชี้ที่ 9.1			
ตัวบ่งชี้ที่ 9.2			
ตัวบ่งชี้ที่ 9.3			
คะแนนเฉลี่ยมาตรฐานที่ 2 ก			
<b>มาตรฐานที่ 2 มาตรฐานด้านการบริหารจัดการการอุดมศึกษา</b> <b>มาตรฐานที่ 2 ข มาตรฐานด้านพันธกิจของการบริหารการอุดมศึกษา</b>			
ตัวบ่งชี้ที่ 2.1			
ตัวบ่งชี้ที่ 2.2			
ตัวบ่งชี้ที่ 2.3			
ตัวบ่งชี้ที่ 2.4			
ตัวบ่งชี้ที่ 2.5			
ตัวบ่งชี้ที่ 2.6			
ตัวบ่งชี้ที่ 2.8			
ตัวบ่งชี้ที่ 3.1			
ตัวบ่งชี้ที่ 3.2			

ตารางที่ 4.2 สรุปผลการประเมินตนเองตามมาตรฐานอุดมศึกษา (ต่อ)

มาตรฐานอุดมศึกษา	ผลการประเมินตนเอง		
	เป้าหมาย	ผลการดำเนินงาน	คะแนนการประเมิน
ตัวบ่งชี้ที่ 4.1			
ตัวบ่งชี้ที่ 4.3			
ตัวบ่งชี้ที่ 4.4			
ตัวบ่งชี้ที่ 5.1			
ตัวบ่งชี้ที่ 5.2			
ตัวบ่งชี้ที่ 5.3			
ตัวบ่งชี้ที่ 5.4			
ตัวบ่งชี้ที่ 5.5			
ตัวบ่งชี้ที่ 6.1			
คะแนนเฉลี่ยมาตรฐานที่ 2 ข			
<b>มาตรฐานที่ 3 มาตรฐานด้านการสร้างและพัฒนาสังคม ฐานความรู้และสังคมแห่งการเรียนรู้</b>			
ตัวบ่งชี้ที่ 4.2			
ตัวบ่งชี้ที่ 7.3			
คะแนนเฉลี่ยมาตรฐานที่ 3			
คะแนนเฉลี่ยรวมทุกตัวบ่งชี้ของทุกมาตรฐาน			

## สรุปผลการประเมินรวม

สถาบันวิจัยและพัฒนาได้สรุปผลการประเมินรวมทั้งจุดแข็ง จุดที่ควรพัฒนาในภาพรวม โดยแยกตามแต่ละองค์ประกอบคุณภาพ ดังนี้

### 1. องค์ประกอบที่ 1 ปรัชญา ปณิธาน วัตถุประสงค์ และแผนการดำเนินการ

#### 1.1 จุดแข็ง

คณะทำงานการจัดทำแผนพัฒนาการศึกษา มหาวิทยาลัยราชภัฏสุราษฎร์ธานี ด้านการวิจัย ประกอบด้วยคณาจารย์หลายคณะทำให้แผนยุทธศาสตร์ที่สอดคล้องกับยุทธศาสตร์การวิจัยแห่งชาติ และปรัชญาของมหาวิทยาลัยราชภัฏสุราษฎร์ธานีและการปฏิบัติงานตามโครงการที่ได้รับอนุมัติของสถาบันวิจัยและพัฒนานั้นทุกโครงการสามารถดำเนินการเพื่อให้บรรลุตามตัวชี้วัดความสำเร็จได้

#### 1.2 โอกาสในการพัฒนา / แนวทางการปรับปรุงพัฒนา

สถาบันวิจัยและพัฒนามีการประชุมเพื่อปรับแผนกลยุทธ์ให้เหมาะสมกับสถานการณ์ปัจจุบัน ทั้งนี้เพื่อให้โครงการที่จัดในปีต่อไปสามารถดำเนินการบรรลุวัตถุประสงค์

### 2. องค์ประกอบที่ 2 การเรียนการสอน

#### 2.1 จุดแข็ง

สถาบันวิจัยและพัฒนาให้ทุนสนับสนุนการวิจัยแก่บุคลากรประจำทุกปีและมีศูนย์ถ่ายทอดเทคโนโลยีที่เหมาะสมและศูนย์วิทยาศาสตร์เป็นหน่วยงานที่มีการทำวิจัยเพื่อพัฒนาการเรียนการสอนโดยตรง อีกทั้งมีเครือข่ายด้านการวิจัยหรือเผยแพร่ผลงานวิจัยให้กับบุคคลหรือสถานศึกษาที่สนใจและให้สำนักส่งเสริมวิชาการและงานทะเบียนมีการพัฒนาระบบฐานข้อมูลติดตามภาวะการปฏิบัติงานทำของบัณฑิต เพื่อใช้เก็บรวบรวมข้อมูลบัณฑิตผ่านระบบอินเตอร์เน็ตโดยคณะทุกคณะ สถาบันวิจัยและพัฒนา สำนักส่งเสริมวิชาการและงานทะเบียนมีการประสานความร่วมมือในการเก็บรวบรวมข้อมูลและสถาบันวิจัยและพัฒนาเป็นหน่วยงานหลักในการสำรวจความพึงพอใจของนายจ้าง / ผู้ประกอบการ / ผู้ใช้บัณฑิตทุกปี หลังจากที่บัณฑิตรับพระราชทานปริญญาบัตร โดยมหาวิทยาลัยราชภัฏสุราษฎร์ธานีให้งบประมาณสนับสนุนการดำเนินงานสำรวจความพึงพอใจของนายจ้าง / ผู้ประกอบการ / ผู้ใช้บัณฑิตทุกปี หลังจากที่บัณฑิตรับพระราชทานปริญญาบัตร

#### จุดอ่อน

สาเหตุที่บัณฑิตได้รับเงินเดือนเริ่มต้นไม่เป็นไปตามเกณฑ์ เนื่องจากทำงานในตำแหน่งที่รับสมัครคุณวุฒิต่ำกว่าปริญญาตรี

#### 2.2 แนวทางการปรับปรุงพัฒนา

สาเหตุที่บัณฑิตได้รับเงินเดือนเริ่มต้นไม่เป็นไปตามเกณฑ์ เนื่องจากทำงานในตำแหน่งที่รับสมัครคุณวุฒิต่ำกว่าปริญญาตรีและการติดตามแบบสอบถามภาวะการปฏิบัติงานทำของบัณฑิตนั้นมีปัญหาคือการส่งแบบสอบถามล่าช้าและขาดการมีส่วนร่วมของบัณฑิตในการตอบแบบสอบถาม

## 4. องค์ประกอบที่ 4 การวิจัย

### 4.1 จุดแข็ง

สถาบันวิจัยและพัฒนาให้การให้ทุนสนับสนุนการทำวิจัยและนำเสนอผลงานวิจัยทุกปีอย่างต่อเนื่องและมีการริเริ่มจัดทำระบบฐานข้อมูลงานวิจัยโดยสถาบันวิจัยและพัฒนาเป็นหน่วยงานหลักในการสนับสนุนการวิจัยและมหาวิทยาลัยให้เงินทุนสนับสนุนอาจารย์ทำงานวิจัย

#### จุดอ่อน

มีนโยบายเชิงรุกเกี่ยรดนักวิจัยที่มีผลงานวิจัยและงานสร้างสรรค์ดีเด่น แต่ยังคงขาดการกระตุ้นเพื่อการปฏิบัติให้ได้ผลจริงและยังขาดกลไกสนับสนุนการจดสิทธิบัตร การซื้อขายทรัพย์สินทางปัญญา เนื่องจากไม่มีนักวิจัยจำนวนน้อยที่นำผลงานวิจัยไปขอจดสิทธิบัตรซึ่งกระบวนการขอจดสิทธิบัตรต้องใช้ระยะเวลาพอสมควรและอาจารย์มีภาระงานมาก ทำให้อาจารย์ทำวิจัยค่อนข้างน้อยงบประมาณมหาวิทยาลัยที่สนับสนุนโครงการวิจัยของอาจารย์ใหม่มีจำกัดระบบบริหารจัดการงานวิจัยไม่ชัดเจนและขาดบุคลากร และในการตีพิมพ์วารสารนั้นอาจารย์ให้ความสนใจที่จะตีพิมพ์เผยแพร่ผลงานวิจัย

### 4.2 โอกาสในการพัฒนา / แนวทางการปรับปรุงพัฒนา

ควรรานโยบายเกี่ยวกับการยกย่องเชิดชูเกียรตินักวิจัยที่มีผลงานวิจัยดีเด่น จัดทำโครงการให้มีการปฏิบัติเป็นรูปธรรมและควรกระตุ้นให้นักวิจัยที่มีผลงานสร้างสรรค์หรือสิ่งประดิษฐ์ได้รับข้อมูลตามต้องการด้านการวิจัยของภาคเอกชน เพื่อสร้างโอกาสให้นักวิจัยได้ผลิตผลงานวิจัยที่สามารถนำไปจดสิทธิบัตรและเพิ่มมูลค่าทางพาณิชย์ต่อไปได้โดยมีแหล่งให้ทุนจากหน่วยงานภายนอกเพิ่มขึ้น เช่น สกว. สวทช. และหน่วยงานท้องถิ่นเปิดให้แหล่งทุนสนับสนุนการวิจัย เช่น จังหวัด อบต. โดยส่งเสริมให้อาจารย์ทำงานวิจัยมีสร้างเครือข่ายการทำวิจัยกับท้องถิ่น, สร้าง กระตุ้น ส่งเสริมการทำวิจัยจากเครือข่าย, จัดสรรงบประมาณเพิ่มขึ้น, จัดทำคู่มือการทำวิจัย และให้มีหน่วยงานตีพิมพ์เผยแพร่ผลงานวิจัยมากขึ้น

## 5. องค์ประกอบที่ 5 การบริการวิชาการแก่สังคม

### 5.1 จุดแข็ง

เป็นความต้องการของนักศึกษาในการเพิ่มพูนศักยภาพของตนเองในวิชาการที่มีลักษณะความจำเพาะมากขึ้น และจะเข้าร่วมในหลักสูตรใหม่ ๆ ที่ได้เปิดการอบรมเสมอและเป็นความต้องการของสถานประกอบการที่ต้องการบัณฑิตที่เข้าใจและสามารถปฏิบัติงานตามระบบคุณภาพได้ทั้งในภาคอุตสาหกรรมและห้องปฏิบัติการของภาครัฐบาล

#### จุดอ่อน

การขาดความต่อเนื่องของนักศึกษาชั้นปีต่อเนื่องกัน จึงทำให้ไม่สามารถรักษาจำนวนโครงการให้คงที่หรือเพิ่มมากขึ้นได้และนักศึกษาบางส่วนจะให้ความสนใจในการเข้าร่วมกิจกรรมในลักษณะนี้ก็ต่อเมื่อผ่านการฝึกประสบการณ์วิชาชีพในสถานประกอบการที่ได้รับการรับรองระบบตามมาตรฐาน มอก. หรือกำลังดำเนินการขอการรับรองระบบโดยสถาบันวิจัยและพัฒนา มีจำนวนแหล่งให้บริการวิชาการและวิชาชีพที่ได้รับการยอมรับในระดับชาติหรือระดับนานาชาติ อยู่เพียง 2 แห่ง

## 5.2 โอกาสในการพัฒนา / แนวทางการปรับปรุงพัฒนา

นักศึกษามีความสนใจอย่างต่อเนื่องในหลักสูตรการฝึกอบรมที่ศูนย์วิทยาศาสตร์ได้พัฒนาขึ้นและจัดตั้งแหล่งให้บริการวิชาการที่ได้รับการยอมรับในระดับชาติและระดับนานาชาติเพิ่มมากขึ้น

## 7. องค์ประกอบที่ 7 การบริหารและการจัดการ

### 7.1 จุดอ่อน

- ไม่มีการติดตามผลการดำเนินงานของสถาบันวิจัยและพัฒนา รวมถึงไม่มีการประเมินผลการปฏิบัติงานของผู้อำนวยการสถาบันวิจัยและพัฒนา

- มีการประเมินผลการดำเนินงานบางโครงการ ดังนั้น จึงไม่มีการประเมินผลโดยภาพรวมของสถาบันวิจัยและพัฒนาและไม่ได้เปิดเผยต่อสาธารณชนเป็นประจำทุกปี

- ผลการปฏิบัติงานของผู้บริหารเป็นที่ยอมรับของคณะทำงานและบุคลากรในมหาวิทยาลัย ดังจะเห็นได้จาก การขอความร่วมมือในการดำเนินกิจกรรมต่างๆ ของมหาวิทยาลัย ซึ่งผู้บริหารได้ให้ความสำคัญเป็นอย่างยิ่ง เพียงแต่ไม่มีกระบวนการประเมินศักยภาพและผลการปฏิบัติงานของผู้บริหารที่ชัดเจนหรือเป็นลายลักษณ์อักษรเท่านั้น

- สถาบันวิจัยและพัฒนา มีการเปิดเผยข้อมูลข่าวสารของการดำเนินงานโครงการผ่านช่องทางต่างๆ มากมาย แต่ยังคงขาดการนำความคิดเห็นของประชาชนไปประกอบการบริหารอย่างเป็นรูปธรรม รวมทั้งไม่มีที่ปรึกษาที่มาจากประชาชน

- สถาบันวิจัยและพัฒนา ยังขาดการบริหารความเสี่ยงด้านกลยุทธ์และเหตุการณ์ภายนอก

### 7.2 โอกาสในการพัฒนา

ควรแต่งตั้งคณะกรรมการบริหารความเสี่ยงในด้านกลยุทธ์ นโยบายการปฏิบัติงาน รวมทั้งความเสี่ยงจากบุคคลภายนอก

#### แนวทางแก้ไข

- จัดทำหรือพัฒนายุทธศาสตร์ของสถาบันวิจัยและพัฒนาให้มีความสอดคล้องกับยุทธศาสตร์ปัจจุบันของมหาวิทยาลัย

- หากสถาบันวิจัยและพัฒนา มีการประเมินผลการดำเนินงานในภาพรวม ก็ควรประเมินการทำงานของคณะทำงานตลอดจนผู้บริหาร เพื่อได้ข้อมูลในการปรับปรุงกระบวนการปฏิบัติงานให้เกิดประโยชน์ต่อมหาวิทยาลัยสูงสุด

- ควรมีการแต่งตั้งที่ปรึกษาหรือผู้ทรงคุณวุฒิที่มาจากประชาชนเพื่อการติดตามตรวจสอบผลการดำเนินงานของสถาบัน

## 8. องค์ประกอบที่ 8 การเงินและงบประมาณ

### 8.1 จุดแข็ง

สถาบันวิจัยและพัฒนา มีการบริหารจัดการด้านการเงินและงบประมาณอย่างเป็นระบบ มีการจัดทำระบบฐานข้อมูลทางการเงินที่ผู้บริหารสามารถนำไปใช้ในการตัดสินใจและวิเคราะห์ได้อย่างเป็นระบบ

## 9. องค์ประกอบที่ 9 ระบบและกลไกการประกันคุณภาพ

### 9.1 จุดอ่อน

ไม่มีแผนงานด้านการประกันคุณภาพการศึกษา ระบบและกลไกการประกันคุณภาพการบริหารงานด้านการประกันคุณภาพของสถาบันวิจัยและพัฒนาไม่มีประสิทธิภาพเท่าที่ควร เนื่องการจัดเก็บเอกสารในระบบงานสารบรรณยังอยู่ในระหว่างการปรับปรุง อีกทั้งยังมีกรณีเริ่มส่งบุคลากรหรือเจ้าหน้าที่เข้ารับการอบรม นอกจากนี้บุคลากรในสถาบันมีการเปลี่ยนแปลงสายงานและตัวบุคคลบ่อย และที่สำคัญยังขาดเจ้าหน้าที่ที่จะดูแลระบบประกันคุณภาพโดยเฉพาะ

### 9.2 โอกาสในการพัฒนา / แนวทางการปรับปรุงพัฒนา

จัดทำแผนงานด้านการประกันคุณภาพการศึกษา จัดทำระบบและกลไกการประกันคุณภาพการปฏิบัติงานด้านการประกันคุณภาพของสถาบันวิจัยและพัฒนาและควรแต่งตั้งเจ้าหน้าที่ดูแลระบบงานประกันคุณภาพโดยเฉพาะ และควรจะมีการทำความเข้าใจเกี่ยวกับความสำคัญของระบบประกันคุณภาพให้กับบุคลากรทุกคนของสถาบันวิจัยและพัฒนา

## ภาคผนวก

1. หลักฐานเอกสารอ้างอิงตามองค์ประกอบคุณภาพ
2. ข้อมูลพื้นฐานของหน่วยงาน
3. รายชื่อคณะกรรมการประกันคุณภาพของหน่วยงาน
4. องค์ประกอบและตัวบ่งชี้เพื่อรับการประเมินคุณภาพภายในของหน่วยงาน  
ปีการศึกษา 2550 มหาวิทยาลัยราชภัฏสุราษฎร์ธานี



## ภาคผนวก 1

### หลักฐานเอกสารอ้างอิงตามองค์ประกอบคุณภาพ

องค์ประกอบที่ 1 ปรัชญา ปณิธาน วัตถุประสงค์ และแผนการดำเนินการ

รหัสหลักฐานเอกสาร	ชื่อหลักฐานเอกสาร
สวพ 1.1.1(1)	สรุปการประชุมการจัดทำแผนพัฒนานักศึกษา มหาวิทยาลัยราชภัฏสกลนครด้านการวิจัย ระยะที่ 10
สวพ 1.1.1(2)	หน้าหลักของเว็บไซต์สถาบันวิจัยและพัฒนา
สวพ 1.1.2 (1)	สรุปการประชุมการจัดทำแผนพัฒนานักศึกษา มหาวิทยาลัยราชภัฏสกลนครด้านการวิจัย ระยะที่ 10
สวพ 1.1.3(1)	รายชื่อตัวชี้วัดผลสำเร็จของโครงการที่ดำเนินการในปีการศึกษา 2550
สวพ 1.1.4(1)	สรุปโครงการที่ได้รับอนุมัติให้ดำเนินการในปี 2550
สวพ 1.1.5(1)	เอกสารสรุปรายงานผลการดำเนินโครงการต่อผู้บริหาร
สวพ 1.1.6(1)	สรุปการประชุมการจัดทำแผนพัฒนาการศึกษา มหาวิทยาลัยราชภัฏสกลนครด้านการวิจัยระยะที่ 10
สวพ 1.1.6(2)	เอกสารการวิเคราะห์ SWOT เพื่อปรับปรุงกลยุทธ์ของสถาบันวิจัยและพัฒนาให้ทันสมัยและ สอดคล้องกับยุทธศาสตร์การวิจัยแห่งชาติและพันธกิจของมหาวิทยาลัยราชภัฏสกลนคร ในคราว ที่ประชุม โดยเชิญ อ.ภูมิศักดิ์ มข. เป็นวิทยากร
สวพ 1.1.7 (1)	สรุปการประชุมการจัดทำแผนพัฒนาการศึกษา มหาวิทยาลัยราชภัฏสกลนครด้านการวิจัยระยะที่ 10
สวพ 1.2.1 (1)	รายงานผลการดำเนินโครงการในปีการศึกษา 2550
สวพ 1.2.2 (1)	รายงานผลการดำเนินโครงการในปีการศึกษา 2550

## องค์ประกอบที่ 2 การเรียนการสอน

รหัสหลักฐานเอกสาร	ชื่อหลักฐานเอกสาร
สวพ 2.8.1(1)	ประกาศมหาวิทยาลัยราชภัฏสกลนคร เรื่อง ผลการพิจารณาทุนอุดหนุนการวิจัย สำหรับบุคลากร ของมหาวิทยาลัยราชภัฏสกลนคร ประจำปีงบประมาณ พ.ศ. 2550 ลงวันที่ 12 เมษายน 2550
สวพ 2.8.2 (1)	บันทึกข้อความ สำนักงานอธิการบดี ที่ ศธ 0542.01/ว24 เรื่อง ขอแจ้งการจัดสรรไบโอนจัดสรรงบประมาณรายจ่าย ประจำปีงบประมาณ พ.ศ. 2550 ลงวันที่ 14 กุมภาพันธ์ 2550
สวพ 2.8.3(1)	ประกาศมหาวิทยาลัยราชภัฏสกลนคร เรื่อง แนวปฏิบัติในการหักเงินอุดหนุนการวิจัยจากแหล่งทุนภายนอกมหาวิทยาลัย ลงวันที่ 5 กุมภาพันธ์ 2550
สวพ 2.8.4(1)	โครงการนำเสนอผลงานวิจัยสร้างสรรค์
สวพ 2.8.4(2)	โครงการจัดทำวารสารวิจัย
สวพ 2.8.5(1)	โครงการหมู่บ้านเครือข่ายมหาวิทยาลัยราชภัฏสกลนคร
สวพ 2.8.5(2)	สำเนาหนังสือที่ ศธ 04142.172/313 เรื่องขอรับการสนับสนุนบุคลากร เพื่อจัดทำแหล่งเรียนรู้ วิทยาศาสตร์
สวพ 2.9.1 (1)	เอกสารรายงานการสำรวจภาวะการดำเนินงานทำของบัณฑิตที่สำเร็จการศึกษา Print-Out รายงานผลจากระบบฐานข้อมูลติดตามภาวะการดำเนินงานทำของบัณฑิต ส่วนที่แสดง
สวพ 2.9.2 (2)	จำนวนบัณฑิตทั้งหมดที่ตอบแบบสำรวจ
สวพ 2.10.1 (1)	Print-Out การติดตามผลผู้สำเร็จการศึกษามหาวิทยาลัยราชภัฏสกลนครปีการศึกษา 2549 - 2550
สวพ 2.11.1 (1)	เอกสารรายงานผลความพึงพอใจของผู้ใช้บัณฑิตมหาวิทยาลัยราชภัฏสกลนคร ที่สำเร็จปี การศึกษา 2548 - 2549

## องค์ประกอบที่ 4 การวิจัย

รหัสหลักฐานเอกสาร	ชื่อหลักฐานเอกสาร
สวพ 4.4.1 (1)	เอกสาร โครงสร้างสถาบันวิจัย
สวพ 4.4.2 (1)	Print-Out การรายงานผล (report) จากฐานข้อมูล “Research Database” ส่วนที่แสดงจำนวนการ เผยแพร่ผลงานวิจัยและงานสร้างสรรค์ระดับนานาชาติ จำนวนผลงานที่จด สิทธิบัตรและอนุ สิทธิบัตรและจำนวนผลงานที่นำไปใช้ประโยชน์ระดับชาติหรือนานาชาติ และภาพรวมของ มหาวิทยาลัยพร้อมทั้งฐานข้อมูล (Common data set) ประจำปีการศึกษา 2550 ของมหาวิทยาลัย

องค์ประกอบที่ 5 การบริการวิชาการแก่สังคม

รหัสหลักฐานเอกสาร	ชื่อหลักฐานเอกสาร
สวพ 5.1.1 (1)	วิสัยทัศน์ของสถาบันวิจัยและพัฒนา
สวพ 5.1.1 (2)	สำเนาหนังสือที่ ศธ.04142.172/313 เรื่องขอรับการสนับสนุนบุคลากรเพื่อจัดทำแหล่งเรียนรู้วิทยาศาสตร์
สวพ 5.1.1 (3)	สรุปโครงการบริการวิชาการของศูนย์วิทยาศาสตร์ สถาบันวิจัยและพัฒนา
สวพ 5.1.2 (1)	คำสั่งแต่งตั้งคณะทำงานประเมินงานกาชาดหรือสำเนาหนังสือขอความอนุเคราะห์ที่มีการเขียนมอบหมายงาน
สวพ 5.3.1 (1)	โครงการฝึกอบรมเชิงปฏิบัติการเพื่อเพิ่มศักยภาพนักวิทยาศาสตร์ หลักสูตร ข้อกำหนดทั่วไปว่าด้วยความสามารถของห้องปฏิบัติการทดสอบและ/หรือสอบเทียบ (มอก. 17025- 2548 : ISO / IEC17025:2005) รุ่นที่ 4
สวพ 5.3.1 (2)	โครงการฝึกอบรมเชิงปฏิบัติการเพื่อเพิ่มพูนสมรรถนะระบบการจัดการด้านคุณภาพหลักสูตร ระบบการจัดการความปลอดภัยของอาหาร-ข้อกำหนดสำหรับองค์กรในห่วงโซ่อาหารตาม มอก. 22000-2548 (Introduction and Requirement ISO 22000 : 2005) รุ่นที่ 1
สวพ 5.3.1 (3)	โครงการฝึกอบรมเชิงปฏิบัติการเพื่อเพิ่มศักยภาพนักวิทยาศาสตร์ หลักสูตร การจัดทำระบบ เอกสารคุณภาพและการควบคุมเอกสารในระบบคุณภาพ (Document and Document Control) รุ่นที่ 1
สวพ 5.3.1 (4)	โครงการฝึกอบรมเชิงปฏิบัติการเพื่อเพิ่มพูนสมรรถนะระบบการจัดการด้านคุณภาพ หลักสูตร ข้อกำหนดระบบการจัดการด้านสิ่งแวดล้อมตาม มอก. 14001-2547 (Introduction and Requirement ISO 14001 : 2004) รุ่นที่ 1
สวพ 5.3.1 (5)	โครงการฝึกอบรมเชิงปฏิบัติการเพื่อเพิ่มพูนสมรรถนะระบบการจัดการด้านคุณภาพ หลักสูตร ข้อกำหนดระบบการบริหารงานคุณภาพตาม มอก. 9001-2543 (Introduction and Requirement ISO 9001 : 2000) รุ่นที่ 2
สวพ 5.3.1 (6)	โครงการฝึกอบรมเชิงปฏิบัติการเพื่อเพิ่มเติมความรู้พื้นฐานในห้องปฏิบัติการ หลักสูตร เทคนิค การเตรียมสารละลาย รุ่นที่ 2
สวพ 5.3.1 (7)	โครงการฝึกอบรมเชิงปฏิบัติการเพื่อเพิ่มพูนสมรรถนะระบบการจัดการด้านคุณภาพ หลักสูตร สถิติเบื้องต้นและการใช้งานโปรแกรมประยุกต์ทางสถิติเพื่อการควบคุมคุณภาพ รุ่นที่ 1
สวพ 5.3.1 (8)	โครงการฝึกอบรมเชิงปฏิบัติการเพื่อเพิ่มพูนสมรรถนะระบบการจัดการด้านคุณภาพ หลักสูตร ระบบการจัดการความปลอดภัยของอาหาร-ข้อกำหนดสำหรับองค์กรในห่วงโซ่อาหารตาม มอก. 22000-2548 (Introduction and Requirement ISO 22000 : 2005) รุ่นที่ 2

สวพ 5.4.1 (1)	รายงานผลการวิจัยเชิงสำรวจความพึงพอใจ และความเชื่อมั่นเกี่ยวกับคุณภาพการให้บริการของ มหาวิทยาลัยราชภัฏสกลนคร ประจำปีงบประมาณ 2550
สวพ 5.5 (1)	คำสั่งแต่งตั้งศูนย์เทคโนโลยีที่เหมาะสม
สวพ 5.5 (2)	คำสั่งแต่งตั้งบุคลากรทำงานในศูนย์เทคโนโลยีที่เหมาะสม

**องค์ประกอบที่ 7 การบริหารและการจัดการ**

รหัสหลักฐานเอกสาร	ชื่อหลักฐานเอกสาร
สวพ 7.1.3(1)	สรุปโครงการที่ดำเนินการในปีการศึกษา 2550
สวพ 7.1.3(2)	ตัวอย่างบันทึกการประชุมของคณะกรรมการบริหารสถาบันวิจัยและพัฒนา ครั้งที่ล่าสุด
สวพ 7.2.1(1)	เกณฑ์หรือวิธีการสรรหาผู้ดำรงตำแหน่งผู้อำนวยการสถาบันวิจัยและพัฒนา
สวพ 7.2.1(2)	print หน้าหลักเว็บไซต์สถาบันวิจัยและพัฒนา ในส่วนที่เป็นสายตรงของผู้บริหาร
สวพ 7.6.1 (1)	เว็บไซต์ของสถาบันวิจัยและพัฒนาในส่วนสายตรงผู้บริหาร
สวพ 7.6.1 (2)	วารสารหนองหญ้าไซที่ออกในปีการศึกษา 2550
สวพ 7.6.1 (3)	แผ่นพับแนะนำ/ใบปลิวประชาสัมพันธ์โครงการอบรมความรู้เกี่ยวกับการจดทะเบียนทรัพย์สินทางปัญญา
สวพ 7.6.2 (1)	ภาพถ่ายผู้ความคิดเห็น
สวพ 7.6.2 (2)	เว็บไซต์ของสถาบันวิจัยและพัฒนาในส่วนสายตรงผู้บริหาร
สวพ 7.6.2 (3)	ภาพถ่ายห้องสมุด

**องค์ประกอบที่ 8 การเงินและงบประมาณ**

รหัสหลักฐานเอกสาร	ชื่อหลักฐานเอกสาร
สวพ 8.1.1 (1)	เอกสารการเบิกจ่ายของสถาบันวิจัยและพัฒนา
สวพ 8.1.2 (1)	ผลการใช้เงินงบประมาณแผ่นดินและเงินนอกงบประมาณ

**หมายเหตุ** รหัสหลักฐานเอกสาร X 3.2(1) มีความหมาย ดังนี้

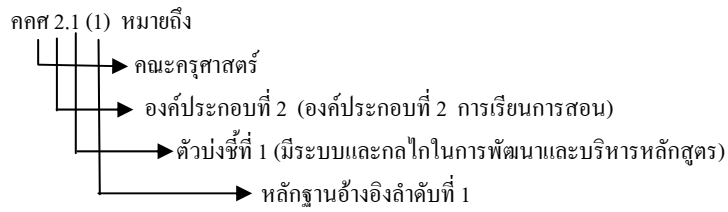
X หมายถึง ตัวย่อของหน่วยงานระดับคณะ สำนัก สถาบัน

3 หมายถึง องค์ประกอบที่ 3

2 หมายถึง ตัวบ่งชี้ที่ 2

(1) หมายถึง หลักฐานอ้างอิงลำดับที่ 1

## ตัวอย่าง



### ตัวย่อคณะต่างๆ

คคศ. คณะครุศาสตร์

ควจ. คณะวิทยาการจัดการ

คทอ. คณะเทคโนโลยีอุตสาหกรรม

คบว. โครงการจัดตั้งบัณฑิตวิทยาลัย

สภศ. สถาบันภาษา ศิลป และวัฒนธรรม

งปก งานประกันคุณภาพการศึกษา

คมศ. คณะมนุษยศาสตร์

ควท. คณะวิทยาศาสตร์ฯ

คทก. คณะเทคโนโลยีการเกษตร

สวพ สถาบันวิจัยและพัฒนา

สวท สำนักวิทยบริการ และเทคโนโลยีสารสนเทศ

## ภาคผนวก 2

### ข้อมูลพื้นฐานของ สถาบันวิจัยและพัฒนา

ข้อมูลพื้นฐานของหน่วยงาน ประจำปีการศึกษา 2550

รายการ	ข้อมูล/จำนวน/ระดับ
<b>องค์ประกอบที่ 1</b> (ใช้รอบปีงบประมาณ)	
- จำนวนตัวบ่งชี้ของแผนปฏิบัติงานประจำปีงบประมาณ	
- จำนวนตัวบ่งชี้ของแผนปฏิบัติงานประจำปีที่ยังบรรลุเป้าหมาย	
<b>องค์ประกอบที่ 2</b>	
จำนวนหลักสูตรทั้งหมด	
- ระดับอนุปริญญา	
- ระดับปริญญาตรี	
- ระดับปริญญาโท	
- ระดับปริญญาเอก	
จำนวนหลักสูตรที่มีจำนวนและคุณภาพอาจารย์เป็นไปตามเกณฑ์มาตรฐานหลักสูตรพ.ศ. 2548 และแนวปฏิบัติที่เกี่ยวข้อง	
- ระดับปริญญาตรี	
- ระดับปริญญาโท	
- ระดับปริญญาเอก	
จำนวนหลักสูตรบัณฑิตศึกษาที่อาจารย์มีภาระงานที่ปรึกษาวิทยานิพนธ์และการค้นคว้าอิสระ เป็นไปตามเกณฑ์มาตรฐานหลักสูตร	
- ระดับปริญญาโท	
- ระดับปริญญาเอก	
จำนวนหลักสูตรบัณฑิตศึกษาที่นักศึกษาปฏิบัติตามเกณฑ์สำเร็จการศึกษาคืบถ่วงตามทีระบุนใน เกณฑ์มาตรฐานหลักสูตร	
- ระดับปริญญาโท	
- ระดับปริญญาเอก	
จำนวนบัณฑิตปริญญาตรีที่ได้งานทำตรงสาขาที่สำเร็จการศึกษา	

รายการ	ข้อมูล/จำนวน/ระดับ
ผลการประเมินความพึงพอใจของผู้เรียนในเรื่องคุณภาพการสอนและสิ่งสนับสนุนการเรียนรู้ (เทียบจากค่า 5 ระดับ) เฉลี่ยทุกหลักสูตร	
- ระดับอนุปริญญา (ภาคปกติ)	
- ระดับอนุปริญญา (ภาคพิเศษ)	
- ระดับปริญญาตรี (ภาคปกติ)	
- ระดับปริญญาตรี (ภาคพิเศษ)	
- ระดับปริญญาโท (ภาคปกติ)	
- ระดับปริญญาโท (ภาคพิเศษ)	
- ระดับปริญญาเอก (ภาคปกติ)	
- ระดับปริญญาเอก (ภาคพิเศษ)	
จำนวนหลักสูตรที่จัดทำขึ้นใหม่หรือที่ปรับปรุง และจำนวนหลักสูตรที่ยังไม่มีการปรับปรุง ซึ่งมี โครงการหรือกิจกรรมที่บุคคล ชุมชน องค์กรภายนอกมีส่วนร่วม	
- ระดับอนุปริญญา	
- ระดับปริญญาตรี	
- ระดับปริญญาโท	
- ระดับปริญญาเอก	
จำนวนนักศึกษารวมทุกหลักสูตร	
- ระดับอนุปริญญา (ภาคปกติ)	
- ระดับอนุปริญญา (ภาคพิเศษ)	
- ระดับปริญญาตรี (ภาคปกติ)	
- ระดับปริญญาตรี (ภาคพิเศษ)	
- ระดับปริญญาโท (ภาคปกติ)	
- ระดับปริญญาโท (ภาคพิเศษ)	
- ระดับปริญญาเอก (ภาคปกติ)	
- ระดับปริญญาเอก (ภาคพิเศษ)	
จำนวนนักศึกษาเต็มเวลาเทียบเท่า(FTES) รวมทุกหลักสูตร	
- ระดับอนุปริญญา (ภาคปกติ)	
- ระดับอนุปริญญา (ภาคพิเศษ)	
- ระดับปริญญาตรี (ภาคปกติ)	
- ระดับปริญญาตรี (ภาคพิเศษ)	
- ระดับปริญญาโท (ภาคปกติ)	

รายการ	ข้อมูล/จำนวน/ระดับ
- ระดับปริญญาโท (ภาคพิเศษ)	
- ระดับปริญญาเอก (ภาคปกติ)	
- ระดับปริญญาเอก (ภาคพิเศษ)	
จำนวนนักศึกษาเต็มเวลาเทียบเท่า (FTES) ทั้งหมด เมื่อปรับค่ามาเป็นปริญญาตรี	
- จำนวนนักศึกษาเต็มเวลาเทียบเท่า (ภาคปกติ)	
- จำนวนนักศึกษาเต็มเวลาเทียบเท่า (ภาคพิเศษ)	
จำนวนอาจารย์ประจำทั้งหมด	
จำนวนอาจารย์ประจำที่ลาศึกษาต่อ	
จำนวนอาจารย์ประจำทั้งหมดวุฒิปริญญาตรีหรือเทียบเท่า	
จำนวนอาจารย์ประจำทั้งหมดคุณวุฒิปริญญาโทหรือเทียบเท่า	
จำนวนอาจารย์ทั้งหมดคุณวุฒิปริญญาเอกหรือเทียบเท่า	
จำนวนอาจารย์ประจำทั้งหมดที่ไม่มีตำแหน่งวิชาการ	
จำนวนอาจารย์ประจำทั้งหมดที่มีตำแหน่งผู้ช่วยศาสตราจารย์	
จำนวนอาจารย์ประจำทั้งหมดที่มีตำแหน่งรองศาสตราจารย์	
จำนวนอาจารย์ประจำทั้งหมดที่มีตำแหน่งศาสตราจารย์	
จำนวนอาจารย์ประจำระดับบัณฑิตศึกษาที่มีคุณสมบัติครบถ้วนที่จะเป็นอาจารย์ที่ปรึกษา วิทยานิพนธ์ (เฉพาะที่ปฏิบัติงานจริง)	
จำนวนอาจารย์ประจำระดับบัณฑิตศึกษาที่ทำหน้าที่เป็นที่ปรึกษาวิทยานิพนธ์	
จำนวนบุคลากรประจำสายสนับสนุนทั้งหมด	
จำนวนบุคลากรสายสนับสนุนที่เป็นนักวิจัย	
จำนวนนักวิจัยที่ลาศึกษาต่อ	
จำนวนอาจารย์ประจำที่เข้าร่วมประชุมวิชาการหรือนำเสนอผลงานวิชาการ	
- ในประเทศ	
- ต่างประเทศ	
จำนวนบุคลากรประจำสายสนับสนุนที่ได้รับการพัฒนาความรู้และทักษะวิชาชีพ	
- ในประเทศ	
- ต่างประเทศ	
จำนวนผลงานวิจัยและ/หรือนวัตกรรมการเรียนการสอนของคณาจารย์	
จำนวนบัณฑิตระดับปริญญาตรีทั้งหมด	
จำนวนบัณฑิตระดับปริญญาตรีที่ไม่มีงานทำประจำก่อนเข้าศึกษา	
จำนวนบัณฑิตปริญญาตรีที่ศึกษาต่อระดับบัณฑิตศึกษา	



รายการ	ข้อมูล/จำนวน/ระดับ
จำนวนบัณฑิตปริญญาตรีที่ไม่มีงานทำประจำก่อนเข้าศึกษาและได้งานทำและประกอบอาชีพอิสระหลังสำเร็จการศึกษา	
จำนวนบัณฑิตปริญญาตรีที่ไม่มีงานทำประจำก่อนเข้าศึกษาและได้รับเงินเดือนเริ่มต้นเป็นไปตามเกณฑ์หลังสำเร็จการศึกษา	
จำนวนบัณฑิตปริญญาตรีที่ยังไม่มีงานทำประจำก่อนเข้าศึกษาและได้รับเงินเดือนเริ่มต้นสูงกว่าเกณฑ์หลังสำเร็จการศึกษา	
จำนวนบัณฑิตปริญญาตรีที่ไม่มีงานทำประจำก่อนเข้าศึกษาและได้รับเงินเดือนเริ่มต้นต่ำกว่าเกณฑ์หลังสำเร็จการศึกษา	
ระดับความพึงพอใจของนายจ้าง ผู้ประกอบการ และผู้ใช้บัณฑิต (เทียบจากค่า 5 ระดับ)	
จำนวนนักศึกษาปัจจุบันและศิษย์เก่าที่สำเร็จการศึกษาในรอบ 5 ปีที่ผ่านมาทั้งหมดทุกระดับการศึกษาที่ได้รับรางวัลประกาศเกียรติคุณยกย่องระดับชาติหรือนานาชาติ	
- ด้านวิชาการ วิชาชีพ	
- ด้านคุณธรรมจริยธรรม	
- ด้านกีฬา สุขภาพ	
- ด้านศิลปะและวัฒนธรรม	
- ด้านสิ่งแวดล้อม	
จำนวนรางวัลประกาศเกียรติคุณยกย่องที่นักศึกษาปัจจุบันและศิษย์เก่าที่สำเร็จการศึกษาในรอบ 5 ปีที่ผ่านมาทั้งหมดทุกระดับการศึกษาที่ได้รับ ในระดับชาติหรือนานาชาติ	
- ด้านวิทยานิพนธ์บัณฑิตศึกษา	
- ด้านวิชาการ วิชาชีพ	
- ด้านคุณธรรม จริยธรรม	
- ด้านกีฬา สุขภาพ	
- ด้านศิลปะและวัฒนธรรม	
- ด้านสิ่งแวดล้อม	
จำนวนนักศึกษามหาบัณฑิตศึกษาปัจจุบันและศิษย์เก่าระดับบัณฑิตศึกษาที่สำเร็จการศึกษาในรอบ 5 ปีที่ผ่านมาทั้งหมดที่ได้รับรางวัลประกาศเกียรติคุณยกย่องระดับชาติหรือนานาชาติจากผลงานวิจัยและ/หรือวิทยานิพนธ์	
จำนวนนักศึกษาปัจจุบันและศิษย์เก่าที่สำเร็จการศึกษาในรอบ 5 ปีที่ผ่านมาทั้งหมดทุกระดับการศึกษาที่ได้รับรางวัลด้านศิลปะและวัฒนธรรม	
จำนวนศิษย์เก่าที่สำเร็จการศึกษาในรอบ 5 ปีที่ผ่านมาทั้งหมดทุกระดับการศึกษา	
- ระดับอนุปริญญา	
- ระดับปริญญาตรี	
- ระดับปริญญาโท	

รายการ	ข้อมูล/จำนวน/ระดับ
- ระดับปริญญาเอก	
จำนวนนักศึกษาปัจจุบันและศิษย์เก่าทั้งหมดทุกระดับการศึกษาที่ได้รับรางวัลประกาศเกียรติคุณ ยกย่องระดับชาติและนานาชาติ	
- ด้านวิชาการ วิชาชีพ	
- ด้านคุณธรรม จริยธรรม	
- ด้านกีฬา สุขภาพ	
จำนวนรางวัลประกาศเกียรติคุณยกย่องที่นักศึกษาปัจจุบันและศิษย์เก่าทั้งหมดทุกระดับการศึกษา ที่ได้รับในระดับการศึกษาที่ได้รับในระดับชาติหรือนานาชาติ	
- ด้านวิชาการ วิชาชีพ	
- ด้านคุณธรรม จริยธรรม	
- ด้านกีฬา สุขภาพ	
- ด้านศิลปะและวัฒนธรรม	
- ด้านสิ่งแวดล้อม	
<b>องค์ประกอบที่ 3</b>	
ผลการประเมินคุณภาพการให้บริการนักศึกษา (เทียบจากค่า 5 ระดับ)	
จำนวนโครงการกิจกรรมนักศึกษาแยกตามประเภทกิจกรรม	
- จำนวนกิจกรรมวิชาการ	
- จำนวนนักศึกษาที่เข้าร่วมทุกกิจกรรม	
- จำนวนกิจกรรมกีฬาและการส่งเสริมสุขภาพ	
- จำนวนนักศึกษาที่เข้าร่วมทุกกิจกรรม	
- จำนวนกิจกรรมบำเพ็ญประโยชน์และรักษาสิ่งแวดล้อม	
- จำนวนนักศึกษาที่เข้าร่วมทุกกิจกรรม	
- จำนวนกิจกรรมนันทนาการที่เข้าร่วมทุกกิจกรรม	
- จำนวนกิจกรรมส่งเสริมศิลปวัฒนธรรม	
- จำนวนนักศึกษาที่เข้าร่วมทุกกิจกรรม	
<b>องค์ประกอบที่ 4</b>	
จำนวนเงินสนับสนุนงานวิจัยและงานสร้างสรรค์ (ใช้รอบปีงบประมาณ)	
- จำนวนเงินสนับสนุนภายนอกสถาบัน	
- จำนวนเงินสนับสนุนจากภายในสถาบัน	
จำนวนอาจารย์ประจำที่ได้รับทุนวิจัย (ใช้รอบปีงบประมาณ)	
- จำนวนที่ได้รับทุนจากภายนอกสถาบัน	
- จำนวนที่ได้รับทุนจากภายในสถาบัน	

รายการ	ข้อมูล/จำนวน/ระดับ
จำนวนการเผยแพร่ผลงานวิจัยและงานสร้างสรรค์	
- จำนวนผลงานที่ตีพิมพ์เผยแพร่ระดับชาติ	
- จำนวนผลงานที่ตีพิมพ์เผยแพร่ระดับนานาชาติ	
- จำนวนผลงานที่จดสิทธิบัตรและอนุสิทธิบัตร	
- จำนวนผลงานที่นำไปใช้ประโยชน์ระดับชาติหรือนานาชาติ	
จำนวนบทความวิจัยที่ได้รับอ้างอิงใน refereed journal หรือในฐานข้อมูล	
<b>องค์ประกอบที่ 5</b>	
จำนวนอาจารย์ประจำที่มีส่วนร่วมในการบริการวิชาการ	
จำนวนกิจกรรมหรือโครงการบริการวิชาการ	
จำนวนแหล่งให้บริการวิชาการและวิชาชีพระดับชาติหรือนานาชาติ	
ร้อยละของระดับความพึงพอใจของผู้รับบริการ(จากผลสำรวจของ ก.พ.ร. กรณีสถาบันอุดมศึกษาของรัฐ)	
<b>องค์ประกอบที่ 6</b>	
จำนวน โครงการ/กิจกรรมอนุรักษ์ศิลปวัฒนธรรม	
จำนวนผลงานหรือชิ้นงานการพัฒนาองค์ความรู้และสร้างมาตรฐานศิลปวัฒนธรรม	
<b>องค์ประกอบที่ 7</b>	
จำนวนอาจารย์ประจำ (รวมนักวิจัย) ที่ได้รับรางวัลผลงานทางวิชาการ หรือวิชาชีพในระดับชาติหรือนานาชาติ	
- ด้านการวิจัย	
- ด้านศิลปวัฒนธรรม	
- ด้านอื่น ๆ	
จำนวนรางวัลผลงานวิชาการหรือวิชาชีพระดับชาติหรือนานาชาติที่อาจารย์ประจำได้รับ	
- ด้านการวิจัย	
- ด้านศิลปวัฒนธรรม	
- ด้านอื่น ๆ	
<b>องค์ประกอบที่ 8 (ใช้รอบปีงบประมาณ)</b>	
รายรับทั้งหมดของสถาบัน	
รายรับจากการบริการวิชาการและวิชาชีพ	
ค่าใช้จ่ายทั้งหมดของสถาบัน โดยไม่รวมครุภัณฑ์ อาคาร สถานที่และที่ดิน	
ค่าใช้จ่ายครุภัณฑ์ อาคาร สถานที่และที่ดิน	
ค่าใช้จ่ายและมูลค่าในการบริการวิชาการและวิชาชีพ	
ค่าใช้จ่ายและมูลค่าในการทำนุบำรุงศิลปวัฒนธรรม	
ค่าใช้จ่ายเพื่อพัฒนาอาจารย์	

รายการ	ข้อมูล/จำนวน/ระดับ
ค่าใช้จ่ายที่ใช้ในระบบห้องสมุดคอมพิวเตอร์และศูนย์สารสนเทศ	
เงินเหลืจ่ายสุทธิ	
สินทรัพย์ถาวร	
<b>องค์ประกอบที่ 9</b> ระดับความสำเร็จของการประกันคุณภาพการศึกษาภายในตามเกณฑ์ 5 ระดับของ สกอ.	

### ภาคผนวก 3

## รายชื่อคณะกรรมการประกันคุณภาพของสถาบันวิจัยและพัฒนา

1. ผศ.สำราญ กำจัดภัย	ประธานกรรมการ
2. ผศ.สุมาลี สมพงษ์	กรรมการ
3. นางสาวชนัญกาญจน์ แสงประสาน	กรรมการ
4. ผศ.ยุพิน แวงสุข	กรรมการ
5. นายอรุณ วงศ์จิรัฎฐิติ	กรรมการ
6. นางสาวสุภา สามีภาค	กรรมการ
6. นางชวิพร มั่งสุวรรณ	กรรมการและเลขานุการ
7. นางสาวพัทธนันท์ ชมภูนุช	กรรมการและผู้ช่วยเลขานุการ
8. นายสุรพิน ขาวจันทร์	กรรมการและผู้ช่วยเลขานุการ
9. นางสาวพิศมัย ยศตะโคตร	กรรมการและผู้ช่วยเลขานุการ
10. นางสาวสุมาลัย พงษ์ศิริ	เจ้าหน้าที่รับผิดชอบงานประกันฯ
12. นางสาวสุภาวดี สุวรรณแทน	เจ้าหน้าที่รับผิดชอบงานประกันฯ

## ภาคผนวก 4

# องค์ประกอบและตัวบ่งชี้เพื่อรับการประเมินคุณภาพภายใน ของหน่วยงาน ปีการศึกษา 2550 มหาวิทยาลัยราชภัฏสกลนคร

มาตรฐานและตัวบ่งชี้	คณะ	บัณฑิตวิทยาลัย	สำนักส่งเสริมวิชาการ	สำนักงานอธิการบดี	สำนักวิทยบริการฯ	สถาบันภาษาศิลปะฯ	สถาบันวิจัยและพัฒนา	กองนโยบายและแผน	กองพัฒนานักศึกษา
<b>องค์ประกอบที่ 1</b> ปรัชญา ปณิธาน วัตถุประสงค์ และแผนดำเนินการ									
ตัวบ่งชี้ที่ 1.1 มีการกำหนดปรัชญา ปณิธาน ตลอดจนมีกระบวนการพัฒนากลยุทธ์แผนดำเนินงานและมีการกำหนดตัวบ่งชี้เพื่อวัดความสำเร็จของการดำเนินงานตามแผนให้ครบทุกภารกิจ	/	/	/	/	/	/	/	/	/
ตัวบ่งชี้ที่ 1.2 ร้อยละของการบรรลุเป้าหมายตามตัวบ่งชี้ของการปฏิบัติงานที่กำหนด	/	/	/	/	/	/	/	/	/
<b>องค์ประกอบที่ 2</b> การเรียนการสอน									
ตัวบ่งชี้ที่ 2.1 มีระบบและกลไกในการพัฒนาและบริหารหลักสูตร	/	/	/						
ตัวบ่งชี้ที่ 2.2 มีกระบวนการเรียนรู้ที่เน้นผู้เรียนเป็นสำคัญ	/	/							
ตัวบ่งชี้ที่ 2.3 มีโครงการหรือกิจกรรมที่สนับสนุนการพัฒนาหลักสูตรและการเรียนการสอนซึ่งบุคคล องค์กรและชุมชนภายนอกมีส่วนร่วม	/	/	/						
ตัวบ่งชี้ที่ 2.4 จำนวนนักศึกษาเต็มเวลาเทียบเท่าต่อจำนวนอาจารย์ประจำ	/								
ตัวบ่งชี้ที่ 2.5 สัดส่วนของอาจารย์ประจำที่มีวุฒิปริญญาตรี ปริญญาโท ปริญญาเอกหรือเทียบเท่าต่ออาจารย์ประจำ	/								
ตัวบ่งชี้ที่ 2.6 สัดส่วนของอาจารย์ประจำที่ดำรงตำแหน่งอาจารย์ ผู้ช่วยศาสตราจารย์ รองศาสตราจารย์ และศาสตราจารย์	/								
ตัวบ่งชี้ที่ 2.7 มีกระบวนการส่งเสริมการปฏิบัติตามจรรยาบรรณวิชาชีพของคณาจารย์	/	/	/						
ตัวบ่งชี้ที่ 2.8 มีระบบและกลไกสนับสนุนให้อาจารย์ประจำทำการวิจัยเพื่อพัฒนาการเรียนการสอน	/	/				/			
ตัวบ่งชี้ที่ 2.9 ร้อยละของบัณฑิตระดับปริญญาตรีที่ได้งานทำและประกอบอาชีพอิสระภายใน 1 ปี	/					/			
ตัวบ่งชี้ที่ 2.10 ร้อยละของบัณฑิตระดับปริญญาตรีที่ได้รับเงินเดือนเริ่มต้นเป็นไปตามเกณฑ์	/					/			
ตัวบ่งชี้ที่ 2.11 ระดับความพึงพอใจของนายจ้าง ผู้ประกอบการและผู้ใช้บัณฑิต	/	/				/			
ตัวบ่งชี้ที่ 2.12 ร้อยละของนักศึกษาและศิษย์เก่าที่สำเร็จการศึกษาในรอบ 5 ปีที่ผ่านมาที่ได้รับการประกาศเกียรติคุณยกย่องในด้านวิชาการ วิชาชีพ คุณธรรม จริยธรรม กีฬา สุขภาพ ศิลปะ และวัฒนธรรม และด้านสิ่งแวดล้อมในระดับชาติหรือนานาชาติ	/	/							/
ตัวบ่งชี้ที่ 2.13 ร้อยละของอาจารย์ประจำที่มีคุณสมบัติเป็นที่ปรึกษาวิทยานิพนธ์ที่ทำหน้าที่อาจารย์ที่ปรึกษาวิทยานิพนธ์ (เฉพาะสถาบันที่เน้นการผลิตบัณฑิตและวิจัย	/	/							

มาตรฐานและตัวบ่งชี้	คณะ	บัณฑิตวิทยาลัย	สำนักส่งเสริมวิชาการ	สำนักงานอธิการบดี	สำนักวิทยบริการ	สถาบันภาษาศิลปะฯ	สถาบันวิจัยและพัฒนา	กองนโยบายและแผน	กองพัฒนานักศึกษา
<b>องค์ประกอบที่ 3 กิจกรรมการพัฒนาหลักสูตร</b>									
ตัวบ่งชี้ที่ 3.1 มีการจัดบริการแก่นักศึกษาและศิษย์เก่า	/	/	/	/	/	/	/	/	/
ตัวบ่งชี้ที่ 3.2 มีการส่งเสริมกิจกรรมนักศึกษาที่ครบถ้วนและสอดคล้องกับคุณลักษณะของบัณฑิตที่พึงประสงค์	/	/				/			/
<b>องค์ประกอบที่ 4 การวิจัย</b>									
ตัวบ่งชี้ที่ 4.1 มีการพัฒนาระบบและกลไกในการสนับสนุนการผลิตรายวิจัยและงานสร้างสรรค์	/					/			
ตัวบ่งชี้ที่ 4.2 มีระบบบริหารจัดการความรู้จากงานวิจัยและงานสร้างสรรค์	/	/				/			
ตัวบ่งชี้ที่ 4.3 เงินสนับสนุนงานวิจัยและงานสร้างสรรค์จากภายในและภายนอกสถาบันต่อจำนวนอาจารย์ประจำ	/					/			
ตัวบ่งชี้ที่ 4.4 ร้อยละของงานวิจัยและงานสร้างสรรค์ที่ตีพิมพ์เผยแพร่ ได้รับการจดทะเบียนทรัพย์สินทางปัญญาหรืออนุสิทธิบัตร หรือนำไปใช้ประโยชน์ทั้งในระดับชาติและในระดับนานาชาติต่อจำนวนอาจารย์ประจำ	/	/				/			
ตัวบ่งชี้ที่ 4.5 ร้อยละของบทความวิจัยที่ได้รับการอ้างอิง(citation) ใน refereed journalหรือในฐานข้อมูลระดับชาติหรือระดับนานาชาติต่ออาจารย์ประจำ(เฉพาะสถาบันที่เน้นการผลิตบัณฑิตและวิจัย)	/	/				/			
<b>องค์ประกอบที่ 5 การบริการวิชาการแก่สังคม</b>									
ตัวบ่งชี้ที่ 5.1 มีระบบและกลไกในการบริการทางวิชาการแก่สังคมตามเป้าหมายของสถาบัน	/	/	/	/	/	/	/	/	/
ตัวบ่งชี้ที่ 5.2 ร้อยละของอาจารย์ประจำที่มีส่วนร่วมในการบริการทางวิชาการแก่สังคมเป็นที่ปรึกษา เป็นกรรมการวิทยานิพนธ์ภายนอกสถาบัน เป็นกรรมการวิชาการกรรมการวิชาชีพในระดับชาติหรือระดับนานาชาติต่ออาจารย์ประจำ	/	/							
ตัวบ่งชี้ที่ 5.3 ร้อยละของกิจกรรมหรือโครงการบริการวิชาการและวิชาชีพที่ตอบสนองความต้องการพัฒนาและเสริมสร้างความเข้มแข็งของสังคม ชุมชน ประเทศชาติและนานาชาติต่ออาจารย์ประจำ	/	/	/	/	/	/	/	/	/
ตัวบ่งชี้ที่ 5.4 ร้อยละของระดับความพึงพอใจของผู้รับบริการ	/	/	/	/	/	/	/	/	/
ตัวบ่งชี้ที่ 5.5 จำนวนแหล่งให้บริการวิชาการและวิชาชีพที่ได้รับการยอมรับในระดับชาติหรือนานาชาติ(จำนวนศูนย์เครือข่าย)(เฉพาะสถาบันที่เน้นการผลิตบัณฑิตและพัฒนาสังคม)	/	/	/	/	/	/	/	/	/

มาตรฐานและตัวบ่งชี้	คณะ	บัณฑิตวิทยาลัย	สำนักส่งเสริมวิชาการ	สำนักงานอธิการบดี	สำนักวิทยบริการฯ	สถาบันภาษาศิลปะฯ	สถาบันวิจัยและพัฒนา	กองนโยบายและแผน	กองพัฒนานักศึกษา
<b>องค์ประกอบที่ 6 การทำนุบำรุงศิลปวัฒนธรรม</b>									
ตัวบ่งชี้ที่ 6.1 มีระบบและกลไกในการทำนุบำรุงศิลปวัฒนธรรม	/					/			
ตัวบ่งชี้ที่ 6.2 มีผลงาน หรือชิ้นงานการพัฒนาองค์ความรู้ และสร้างมาตรฐานศิลปวัฒนธรรม (เฉพาะสถาบันที่เน้นการผลิตบัณฑิตและพัฒนาศิลปวัฒนธรรม)	/					/			
ตัวบ่งชี้ที่ 6.3 ประสิทธิภาพในการอนุรักษ์ พัฒนาและสร้างเสริมเอกลักษณ์ศิลปวัฒนธรรม(เฉพาะสถาบันที่เน้นการผลิตบัณฑิตและพัฒนาศิลปวัฒนธรรม)	/					/			
<b>องค์ประกอบที่ 7 การบริหารและการจัดการ</b>									
ตัวบ่งชี้ที่ 7.1 สถานะสถาบันใช้หลักธรรมาภิบาลในการบริหารจัดการและสามารถผลักดันสถาบันให้แข่งขันได้ในระดับสากล	/	/	/	/	/	/	/	/	/
ตัวบ่งชี้ที่ 7.2 ภาวะผู้นำของผู้บริหารทุกระดับของสถาบัน	/	/	/	/	/	/	/	/	/
ตัวบ่งชี้ที่ 7.3 มีการพัฒนาสถาบันสู่องค์กรเรียนรู้	/	/	/	/	/	/	/	/	/
ตัวบ่งชี้ที่ 7.4 มีระบบและกลไกในการบริหารทรัพยากรบุคคลเพื่อพัฒนา และธำรงรักษาไว้ให้บุคลากรมีคุณภาพและประสิทธิภาพ	/	/	/	/	/	/	/	/	/
ตัวบ่งชี้ที่ 7.5 ศักยภาพของระบบฐานข้อมูลเพื่อการบริหาร การเรียนการสอน และการวิจัย	/	/		/					
ตัวบ่งชี้ที่ 7.6 ระดับความสำเร็จในการเปิดโอกาสให้บุคลากรภายนอกเข้ามามีส่วนร่วมในการพัฒนาสถาบันอุดมศึกษา	/	/	/	/	/	/	/	/	/
ตัวบ่งชี้ที่ 7.7 ร้อยละของอาจารย์ประจำที่ได้รับรางวัลผลงานทางวิชาการหรือวิชาชีพในระดับชาติหรือนานาชาติ	/	/							
ตัวบ่งชี้ที่ 7.8 มีการนำระบบบริหารความเสี่ยงมาใช้ในกระบวนการบริหารการศึกษา	/	/	/	/	/	/	/	/	/
ตัวบ่งชี้ที่ 7.9 ระดับความสำเร็จของการถ่ายทอดตัวชี้วัดและเป้าหมายของระดับองค์กรสู่ระดับบุคคล	/	/	/	/	/	/	/	/	/
<b>องค์ประกอบที่ 8 การเงินและงบประมาณ</b>									
ตัวบ่งชี้ที่ 8.1 มีระบบและกลไกในการจัดสรร การวิเคราะห์ค่าใช้จ่าย การตรวจสอบการเงินและงบประมาณอย่างมีประสิทธิภาพ	/	/	/	/	/	/	/	/	/
ตัวบ่งชี้ที่ 8.2 มีการใช้ทรัพยากรภายในและภายนอกสถาบันร่วมกัน	/	/	/	/	/	/	/	/	/



มาตรฐานและตัวบ่งชี้	คณะ	บัณฑิตวิทยาลัย	สำนักส่งเสริมวิชาการฯ	สำนักงานอธิการบดี	สำนักวิทยบริการฯ	สถาบันภาษาศิลปะฯ	สถาบันวิจัยและพัฒนา	กองนโยบายและแผน	กองพัฒนานักศึกษา
<b>องค์ประกอบที่ 9 ระบบและกลไกการประกันคุณภาพ</b>									
ตัวบ่งชี้ที่ 9.1 มีระบบและกลไกในการประกันคุณภาพในที่เป็นส่วนหนึ่งของกระบวนการบริหารการศึกษา	/	/	/	/	/	/	/	/	/
ตัวบ่งชี้ที่ 9.2 มีระบบและกลไกการให้ความรู้และทักษะด้านการประกันคุณภาพแก่นักศึกษา	/	/	/	/	/	/	/	/	/
ตัวบ่งชี้ที่ 9.3 ระดับความสำเร็จของการประกันคุณภาพการศึกษาภายใน	/	/	/	/	/	/	/	/	/

**ปฏิทินการปฏิบัติงานประกันคุณภาพการศึกษา มหาวิทยาลัยราชภัฏสกลนคร**  
**(งานประกันคุณภาพการศึกษา กองกลาง สำนักงานอธิการบดี)**  
**ปีการศึกษา 2550 (มิ.ย. 2550 – พ.ค. 2551)**

กิจกรรม	วัน/เดือน/ปี
1. มหาวิทยาลัยประกาศตัวบ่งชี้ใหม่สำหรับการประกันคุณภาพภายใน	พ.ค. 2550
2. ประชาสัมพันธ์ / แจกคู่มือการประกันคุณภาพการศึกษาให้กับบุคลากรของมหาวิทยาลัย	มิ.ย. 2550
3. แต่งตั้งคณะกรรมการประกันคุณภาพการศึกษาระดับหน่วยงาน	มิ.ย. 2550
4. ประชุมหัวหน้าหน่วยและผู้รับผิดชอบงานประกันคุณภาพ (เพื่อทำความเข้าใจในมาตรฐานและตัวบ่งชี้)	3 ก.ค.2550
5. ประชุมประธานโปรแกรมวิชา เรื่อง “มาตรฐานและตัวบ่งชี้ของโปรแกรมวิชา” และ “มาตรฐานโปรแกรมวิชา”	พ.ย. 2550
6. หน่วยงานจัดเก็บข้อมูล ตามตัวบ่งชี้ที่ได้ประกาศไว้	ตลอดปีการศึกษา
7. ประชุมเชิงปฏิบัติการ “การเขียนรายงานการประเมินตนเองของหน่วยงาน (SAR)”	ธ.ค. 2550
8. ประชุมเชิงปฏิบัติการ “การนำผลการประเมินมาพัฒนาคุณภาพการศึกษา”	9 ม.ค. 2551
8.1 การเขียนการนำผลการประเมินมาใช้ปรับปรุงพัฒนาคุณภาพ	ม.ค. 2551
8.2 ข้อมูลพื้นฐานของหน่วยงาน (เป้าหมายและผลการดำเนินงาน)	ม.ค. 2551
9. การจัดทำ / ส่งรายงานการประเมินตนเอง (SAR)	
9.1 โปรแกรมจัดทำมาตรฐานโปรแกรมวิชา ส่งคณะ	ก.พ. 2551
9.2 โปรแกรมจัดทำรายงานการประเมินตนเอง (SAR) ส่งคณะ	ก.พ. 2551
9.3 หน่วยงานระดับคณะ / สำนัก จัดทำรายงานการประเมินตนเอง (SAR) ส่งมหาวิทยาลัย	มี.ค.2551
10. แต่งตั้งคณะกรรมการตรวจประเมินคุณภาพหน่วยงานต่าง ๆ	มี.ค. 2551
11. การอบรมผู้ประเมินคุณภาพภายใน	ม.ค.- มี.ค. 2551
12. การตรวจประเมินคุณภาพภายในของหน่วยงาน	พ.ค. 2551
13. จัดทำรายงานการประเมินตนเองระดับมหาวิทยาลัย (SAR)	พ.ค. 2551
14. วางแผนปรับปรุงและดำเนินการปรับปรุงตามผลการประเมิน/นำข้อเสนอแนะของการประกันคุณภาพการศึกษาภายในมาวางแผนปรับปรุงการดำเนินงาน	พ.ค. 2551
15. จัดส่งรายงานการประกันคุณภาพประจำปีให้ สกอ.	มิ.ย. 2551