

ประเด็นร้อน การใช้ชีวิตและปัจจัยเสี่ยงของนักศึกษา มหาวิทยาลัยราชภัฏสกลนคร

เสนอโดย สถาบันวิจัยและพัฒนา
มหาวิทยาลัยราชภัฏสกลนคร
16 ตุลาคม 2552



ความนำ

มหาวิทยาลัยเป็นแหล่งผลิตและสร้างนักศึกษาให้เป็นบัณฑิตที่มีคุณภาพทั้งทางด้านความรู้ ทักษะการทำงานและด้านคุณธรรมจริยธรรม ป้อนสู่ตลาดแรงงานเพื่อพัฒนาประเทศในด้านต่างๆ หากนักศึกษาเหล่านั้นขาดคุณภาพย่อมส่งผลกระทบต่อการพัฒนาประเทศ

การที่นักศึกษาจะเป็นบัณฑิตที่มีคุณภาพได้นั้น จะต้องประกอบด้วยปัจจัยด้านการจัดกระบวนการเรียนการสอนที่มีประสิทธิภาพและปัจจัยในด้านอื่นๆ ไม่ว่าจะเป็นการจัดกิจกรรมเพื่อส่งเสริมและพัฒนานักศึกษา การจัดสวัสดิการต่างๆ ที่เกี่ยวข้องอย่างเหมาะสม เช่น ทุนการศึกษา หอพักนักศึกษา สนามกีฬา หอสมุด รวมถึงพฤติกรรมการใช้ชีวิตประจำวันของนักศึกษา ดังนั้นการควบคุมและเฝ้าระวังสถานการณ์ของนักศึกษาทั้งที่เป็นภัยคุกคามจากภายในและภายนอกมหาวิทยาลัยจึงเป็นสิ่งสำคัญและเป็นเรื่องจำเป็นอย่างยิ่ง

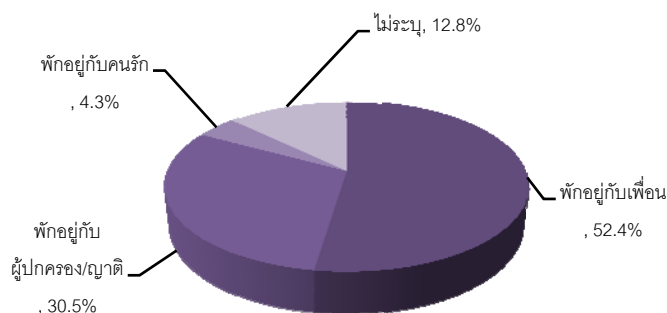
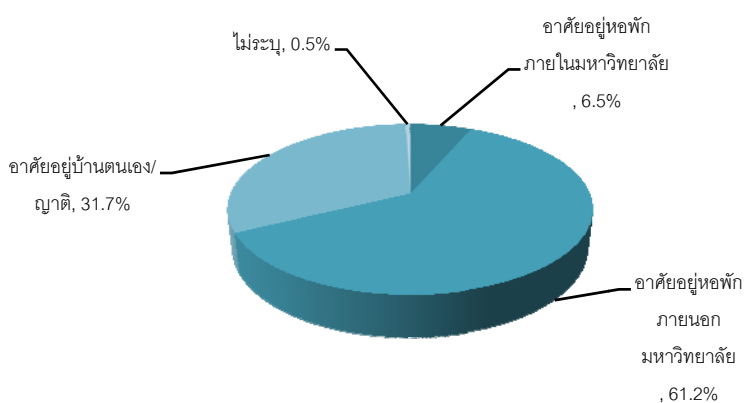
สถาบันวิจัยและพัฒนา จึงได้สำรวจการใช้ชีวิตความเป็นอยู่และปัจจัยเสี่ยงของนักศึกษาในมหาวิทยาลัย เพื่อเป็นข้อมูลให้มหาวิทยาลัยได้ใช้เป็นแนวทางในการวางแผนแก้ไขปัญหาและพัฒนาคุณภาพของนักศึกษาต่อไป

ผลการสำรวจ

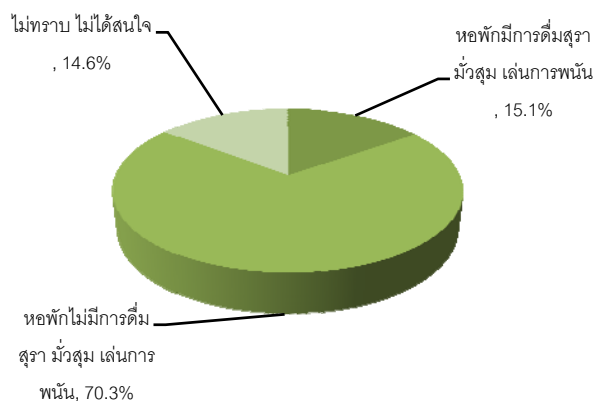
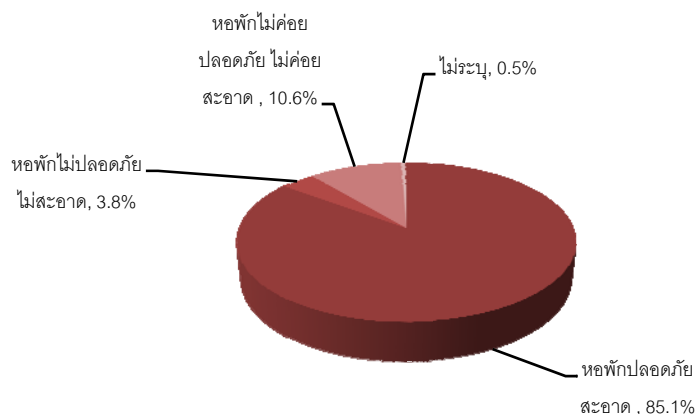
การสำรวจครั้งนี้ ดำเนินการเก็บข้อมูลจากนักศึกษามหาวิทยาลัยราชภัฏสกลนคร โดยทำการสุ่มกลุ่มตัวอย่างแบบแบ่งชั้นแยกตามคณะ จำนวน 397 คน แบ่งเป็นนักศึกษาคณะครุศาสตร์ 100 คน คณะวิทยาศาสตร์และเทคโนโลยี 69 คน คณะมนุษยศาสตร์และสังคมศาสตร์ 58 คน คณะวิทยาการจัดการ 100 คน คณะเทคโนโลยีการเกษตร 20 คน และคณะเทคโนโลยีอุตสาหกรรม 50 คน ซึ่งส่วนใหญ่เป็นเพศหญิงร้อยละ 63.5 อายุ 19 ปี ร้อยละ 25.9 และกำลังศึกษาอยู่ชั้นปีที่ 1 ร้อยละ 35.3 ผลจากการสำรวจนำเสนอเป็นด้าน ดังนี้

1. ด้านที่พักอาศัย

จากการสำรวจ พบว่า นักศึกษาส่วนใหญ่อาศัยอยู่หอพักภายนอกมหาวิทยาลัยร้อยละ 61.2 และพักอยู่กับเพื่อน ร้อยละ 52.4



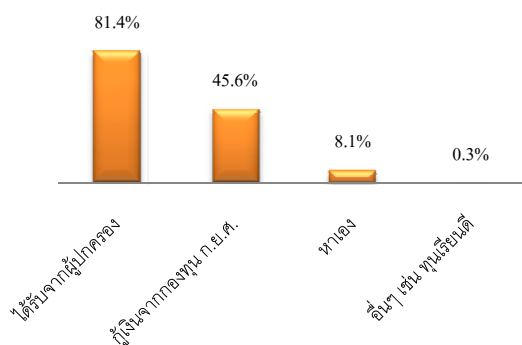
นอกจากนี้ การสำรวจยังพบว่า หอพักหรือที่พักอาศัยของนักศึกษาไม่ปลอดภัย ไม่สะดวกสบาย ไม่สะอาดและถูกสุขอนามัย ร้อยละ 3.8 และมีการตั้งวงดื่มสุรา มั่วสุม ทะเลาะวิวาท และเล่นการพนันร้อยละ 15.1



2. ด้านค่าใช้จ่าย

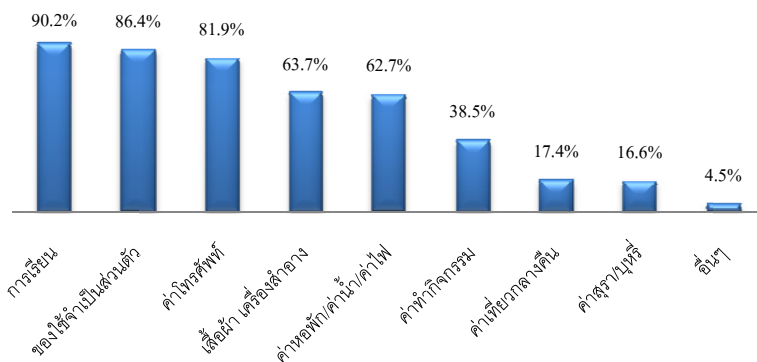
นักศึกษาส่วนใหญ่ได้รับค่าใช้จ่าย/รายได้จากผู้ปกครอง รองลงมาคือ จากกองทุน ก.ย.ศ. และหาเอง โดยนักศึกษา ร้อยละ 56.7 เห็นว่าค่าใช้จ่ายที่ได้รับเพียงพอต่อค่าใช้จ่ายในแต่ละเดือน

กราฟแสดงแหล่งที่มาของรายได้/ค่าใช้จ่ายของนักศึกษา



จากผลการสำรวจ พบว่า รายการค่าใช้จ่ายต่างๆ ของนักศึกษาในแต่ละเดือน ส่วนใหญ่จะเป็นค่าใช้จ่ายในด้านการเรียน รองลงมาคือ ค่าใช้จ่ายสำหรับของใช้จำเป็นส่วนตัว ค่าโทรศัพท์ ค่าเสื้อผ้าเครื่องสำอาง ค่าหอพัก/ค่าน้ำ/ค่าไฟ ค่าทำกิจกรรมของมหาวิทยาลัย ค่าเที่ยวกลางคืน/สถานบันเทิง ค่าสุรา/บุหรี และค่าใช้จ่ายอื่นๆ เช่น ค่ารักษาพยาบาล ทำบุญ

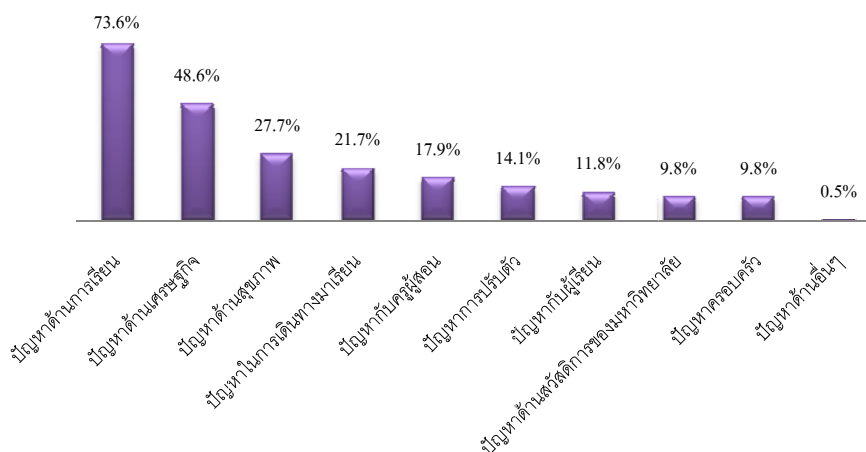
กราฟแสดงรายการค่าใช้จ่ายต่างๆ ในแต่ละเดือนของนักศึกษา



3. ด้านปัญหาต่างๆ

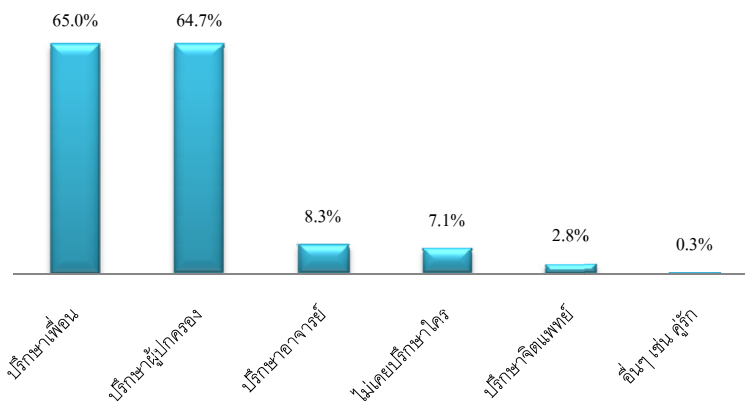
จากผลการสำรวจ พบว่า นักศึกษาส่วนใหญ่มีปัญหาด้านการเรียน รองลงมาคือ ปัญหาด้านเศรษฐกิจ และปัญหาด้านสุขภาพ

กราฟแสดงรายการปัญหาในด้านต่างๆ ของนักศึกษา
ระหว่างที่กำลังศึกษาอยู่ในมหาวิทยาลัย



จากผลการสำรวจ พบว่า เมื่อมีปัญหาในด้านต่างๆ นักศึกษามักปรึกษาเพื่อน รองลงมา คือ ผู้ปกครอง และอาจารย์ที่ปรึกษาหรืออาจารย์ในมหาวิทยาลัย นอกจากนี้ผลการสำรวจยังพบว่า มีนักศึกษาจำนวนหนึ่งที่ไม่ปรึกษาใคร นักศึกษามักแก้ปัญหาด้วยตนเอง

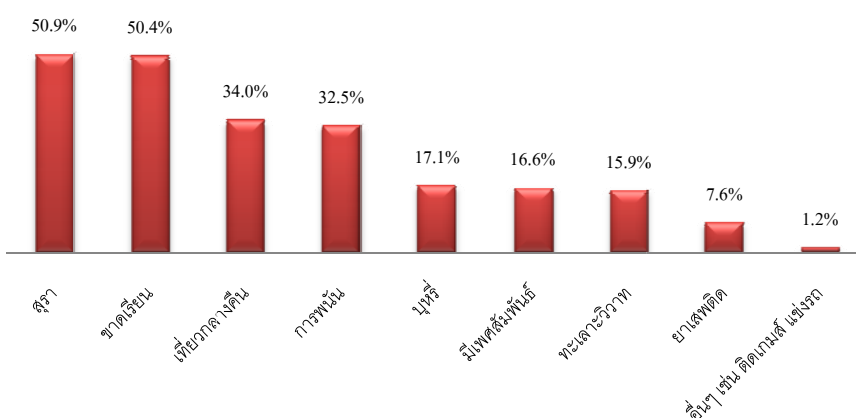
กราฟแสดงบุคคลต่างๆ ที่นักศึกษาจะปรึกษาเมื่อมีปัญหา



4. ด้านปัจจัยเสี่ยง

จากผลการสำรวจ พบว่า มีนักศึกษาเคยถูกขุดรีดและกรรโชกทรัพย์ร้อยละ 5.3 และนักศึกษาเคยถูกข่มขู่และทำร้ายร่างกายร้อยละ 5.3 นอกจากนี้ ผลการสำรวจยังพบว่า นักศึกษาเคยดื่มสุรา ขาดเรียน เล่นการพนัน เที่ยวกลางคืน และเคยมีพฤติกรรมต่างๆ ที่เป็นปัจจัยเสี่ยง รายละเอียดดังกราฟ

กราฟแสดงปัจจัยเสี่ยงต่างๆ ที่นักศึกษาเคยเกี่ยวข้องระหว่างที่กำลังศึกษาอยู่ในมหาวิทยาลัย



ข้อเสนอแนะ

มหาวิทยาลัยควรนำผลการสำรวจไปเป็นข้อมูลในการวางแผนดำเนินงานเพื่อปรับเปลี่ยนแนวคิดและพฤติกรรมของนักศึกษา ให้ห่างไกลจากความเสี่ยงต่างๆ อันจะส่งผลกระทบต่อคุณภาพและชีวิตความเป็นอยู่ของนักศึกษาอย่างเป็นรูปธรรมและจริงจัง