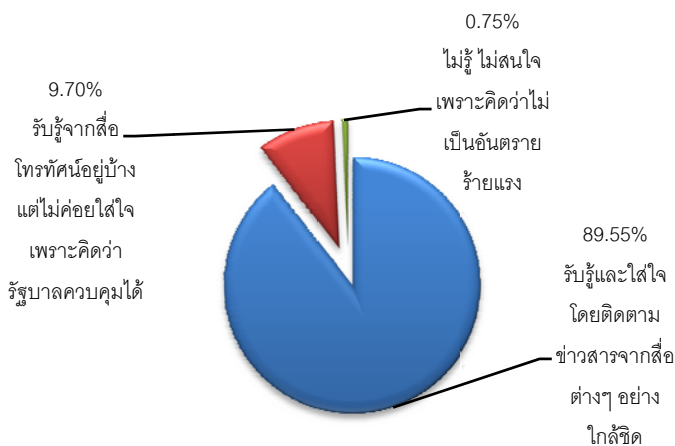


## ประเด็นร้อน “ไข้หวัดใหญ่สายพันธุ์ใหม่ 2009”

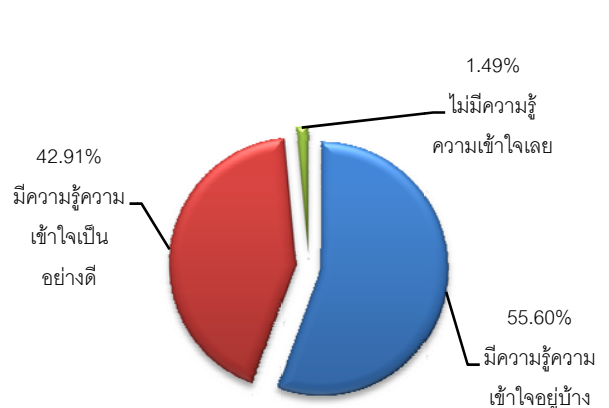
สถานการณ์การแพร่ระบาดของ “โรคไข้หวัดใหญ่สายพันธุ์ใหม่ 2009” หรือ “โรคไข้หวัดใหญ่สายพันธุ์ใหม่ ชนิด A (H1N1)” ที่เราเคยได้ยินจากสื่อมวลชนทุกแขนงในขณะนี้ เป็นกรณีที่ทุกคนต่างให้ความสนใจ โดยเฉพาะการพบคนไทยที่ติดเชื้อเพิ่มขึ้นอย่างรวดเร็ว สถานการณ์ในประเทศไทย ข้อมูล ณ วันที่ 13 กรกฎาคม 2552 เวลา 11.00 น. พบผู้ป่วยยืนยันโรคไข้หวัดใหญ่สายพันธุ์ใหม่ 2009 จำนวน 3,883 ราย มีผู้ป่วยที่เสียชีวิตแล้ว จำนวน 21 ราย สำหรับจังหวัดสกลนคร พบผู้เสียชีวิตแล้ว จำนวน 1 ราย โดยหน่วยงานที่เกี่ยวข้องยังไม่สามารถคาดการณ์สถานการณ์ความรุนแรงในการแพร่ระบาดของโรคไข้หวัดใหญ่นี้ได้

เพื่อศึกษาความรู้ความเข้าใจเกี่ยวกับโรคและทำให้คนในชุมชนราชภัฏ “ตระหนักแต่ไม่ตระหนก และรู้เท่าทันโรค” สถาบันวิจัยและพัฒนา มหาวิทยาลัยราชภัฏสกลนคร จึงได้สำรวจความคิดเห็นและความรู้ความเข้าใจของคนในชุมชนราชภัฏและบริเวณใกล้เคียงเกี่ยวกับโรคดังกล่าว โดยทำการสุ่มอย่างง่ายจากบุคลากร นักศึกษา ครูอาจารย์ และประชาชนทั่วไป ที่อาศัยอยู่ภายในมหาวิทยาลัยและบริเวณรอบรั้วมหาวิทยาลัย จำนวน 268 คน ระหว่างวันที่ 22 - 30 มิถุนายน 2552 ซึ่งส่วนใหญ่เป็นเพศหญิง ร้อยละ 70.57 อายุระหว่าง 15 - 25 ปี ร้อยละ 68.66 เป็นนักเรียน/นักศึกษา ร้อยละ 64.79 และการศึกษาระดับมัธยมศึกษาตอนปลาย ร้อยละ 46.44 ผลจากการสำรวจสรุปได้ดังนี้

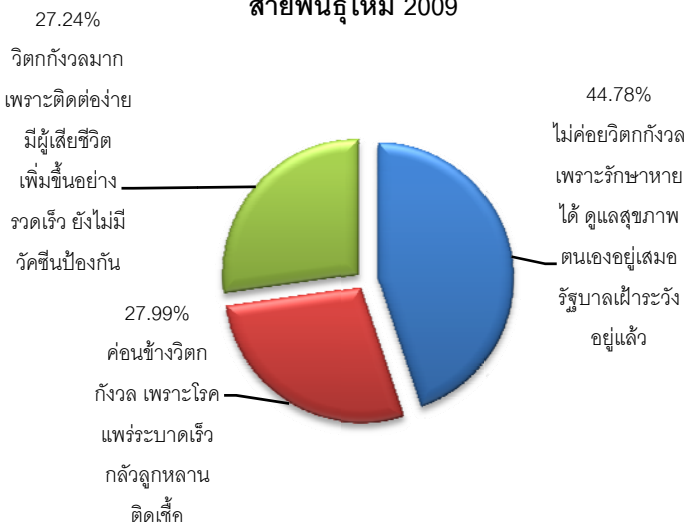
### 1. การรับรู้ข่าวสารเกี่ยวกับการแพร่ระบาดของโรคไข้หวัดใหญ่สายพันธุ์ใหม่ 2009 ของคนใน “ชุมชนราชภัฏและบริเวณใกล้เคียง”



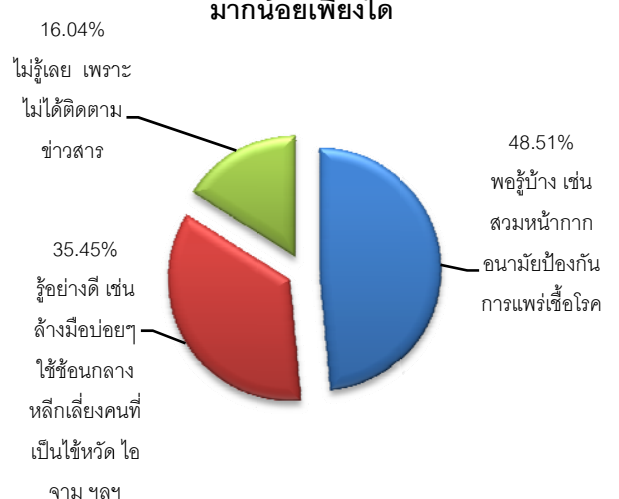
### 2. ความรู้ความเข้าใจเกี่ยวกับโรคไข้หวัดใหญ่สายพันธุ์ใหม่ 2009 ของคนใน “ชุมชนราชภัฏและบริเวณใกล้เคียง”



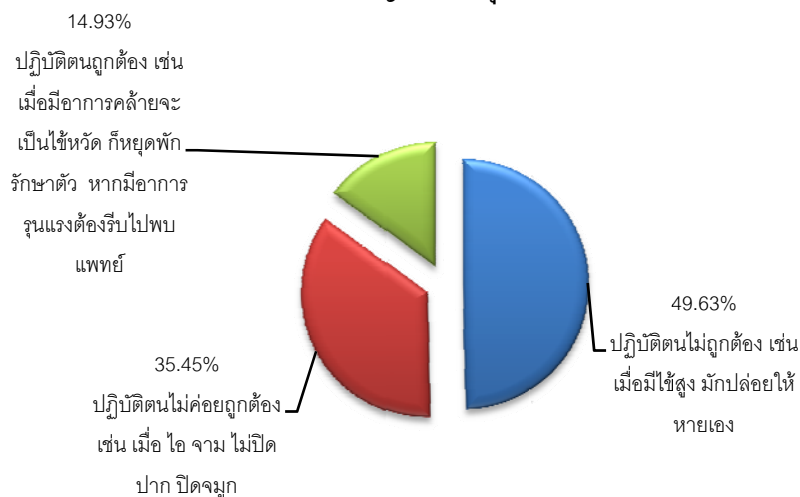
### 3. ความวิตกกังวล ของคนใน “ชุมชนราชภัฏและบริเวณใกล้เคียง” ต่อโรคไข้หวัดใหญ่สายพันธุ์ใหม่ 2009



### 4. คนใน “ชุมชนราชภัฏและบริเวณใกล้เคียง” ภูมิวิธีป้องกันโรคไข้หวัดใหญ่สายพันธุ์ใหม่ 2009 มากน้อยเพียงใด



## 5. การปฏิบัติตนเมื่อสงสัยว่าตนเองหรือคนในครอบครัวติดเชื้อ ไข้หวัดใหญ่สายพันธุ์ใหม่ 2009



### ข้อเสนอแนะ

มหาวิทยาลัยควรดำเนินการดังนี้

1. ประชาสัมพันธ์ จัดอบรมและเผยแพร่ความรู้ที่ถูกต้องเกี่ยวกับไข้หวัดใหญ่สายพันธุ์ใหม่ 2009 อย่างจริงจัง เพื่อให้เกิดความตื่นตัวแต่มีใช้ตื่นตกใจ และเตรียมพร้อมสำหรับรับมือกับสถานการณ์ของโรคอย่างถูกวิธี เพราะผลจากการสำรวจแสดงให้เห็นว่า คนในชุมชนราชภัฏและบริเวณใกล้เคียงบางส่วนยังขาดความรู้ความเข้าใจที่ถูกต้องเกี่ยวกับโรคนี้ บางส่วนรู้วิธีป้องกันแต่ละเลยและปฏิบัติตนยังไม่ถูกต้อง และมีกลุ่มคนที่ยังไม่รู้ ไม่สนใจ ไม่ใส่ใจและไม่ตระหนักในความจำเป็นที่ต้องป้องกันการแพร่ระบาดของโรคนี้

2. ควรณรงค์ให้ทุกฝ่ายโดยเฉพาะเจ้าหน้าที่ทำความสะอาดช่วยกันทำความสะอาดสถานที่ต่างๆ ทุกวัน โดยเฉพาะลูกบิดประตู ราวบันได หรือจุดที่อาจจะเป็นแหล่งแพร่กระจายของเชื้อโรค หมั่นล้างมือให้สะอาดบ่อยๆ ส่วนผู้ที่มืออาการคล้ายจะเป็นไข้หวัดก็ให้สวมหน้ากากอนามัยป้องกันการแพร่เชื้อไปสู่คนอื่น และควรหลีกเลี่ยงสถานที่ที่เป็นห้องปิดหรือห้องที่ต้องเปิดแอร์ เพราะเป็นแหล่งแพร่เชื้ออย่างดี เช่น โรงภาพยนตร์ ร้านเกม ห้องทำงานที่เปิดแอร์ เป็นต้น

ขณะนี้ สถานการณ์ในจังหวัดสกลนครเริ่มรุนแรงขึ้นเรื่อยๆ และยังไม่มีการสามารถคาดเดาสถานการณ์ได้ ดังนั้น เราจึงควรติดตามข่าวสารอย่างใกล้ชิด เพื่อให้สามารถเตรียมการป้องกันและเฝ้าระวังโรคได้อย่างถูกต้อง ซึ่งวิธีที่ดีที่สุดก็คือ การดูแลและรักษาสุขภาพของตัวเองให้แข็งแรง และปฏิบัติตนตามคำแนะนำของกระทรวงสาธารณสุขอย่างเคร่งครัด เพราะในขณะนี้ “ทุกคนมีความเสี่ยงเท่ากัน” แต่ถ้าหากเรารู้วิธีป้องกันและสามารถปฏิบัติตนได้อย่างถูกวิธี ก็จะสามารถหยุดการแพร่ระบาดของโรคนี้ได้

ประเด็นร้อน “ไข้หวัดใหญ่สายพันธุ์ใหม่ 2009”

โดย สถาบันวิจัยและพัฒนา มหาวิทยาลัยราชภัฏสกลนคร

13 กรกฎาคม 2552